

Til Forsiden

Forside > Landsbyplaner

## Landsbyplaner

- Kulturarv
- Projektøstørpol
- Delprojektbank
- Oversigtskort
- Ejendomme
- Møder
- Tilknyttede projekter



### Indbydelse til overdragelsesfest

for  
ØSTERPOL

Lørdag d. 25. april kl.  
12.00

[Læs indbydelse og program](#)



## Landsbyplaner for Østmøn

I 2013 besluttede Kommunalbestyrelsen i Vordingborg Kommune at øge indsatsen for forskønnelse og planlægning i 5 østmønske landsbyer langs Klintevej: Hjertebjerg, Elmelunde, Borre, Ny Borre og Magleby.

Derfor er "Landsbyplaner for Østmøn" sat i gang som et projekt der handler om at lave landsbyplaner for 5 landsbyer.

I landsbyerne er udfordringen med affolkning og dermed tomme bygninger tilstede og planerne skal give et bud på, hvordan vi kan håndtere det fysiske aftryk af denne strukturelle ændring til gavn for byerne.

Indsatsen for forskønnelse og planlægning i 5 østmønske landsbyer langs Klintevej er udformet som en række konkrete projekter og en strategi. Både projekter og strategi forholder sig til, hvad der er vigtigt at bevare, nødvendigt at nedrive og lige så vigtigt: hvad der skal ske med de arealer eller rent faktisk nye byrum der opstår efter en nedrivning. Hvordan skal ejerskabet være? Hvordan kan der tilføjes nye kvaliteter til landsbyerne når noget fjernes? Hvordan kan vi sikre vores bevaringsværdier?

Vigtigt i hele processen og i planerne er at de opstår i tæt samarbejde med beboerne i de 5 landsbyer således der opstår høj grad af ejerskab og forankring lokalt. Dette sker igennem etablering af et [projektus i Borre](#), centralt placeret i forhold til de 5 landsbyer og igennem [en følgegruppe](#), som repræsenterer både de 5 landsbyers foreningsliv og kommunen. I [månedlige møder](#) gennemgår følgegruppen planernes aktuelle indhold således deres lokale forankring kan sikres.

### Indsatspuljen / Landsbypuljen

Samtidig med projektet og efterfølgende er der to medarbejder i kommunen, der administrerer [Landsbypuljen](#). Det er en pulje penge, der går til nedrivning og tilskud til restaurering af bevaringsværdige ejendomme i landsbyerne og på landet – altså til forskønnelse. Denne pulje i en lidt anden form og under byfornyelsesloven, er i 2014/15 blevet betydelig og den øgede mængde af midler og dermed øgede indsats, har understreget behovet for en bevidst strategi for de områder hvor der sættes ind.

### Delprojekter

Parallelt med og som del af planerne løber [delprojekter](#), som udarbejdes af projektgrupper bestående af områdets beboere. Delprojekterne er opstået som idéer, der løbende er blevet indleveret og drøftet i projektøstørpol i tæt samarbejde med kommunens medarbejder. Nogle af dem har direkte relation til landsbypuljen og er dermed taget op som del af landsbyplanerne, mens andre er af en sådan karakter, at de kun indholdsmæssig og i deres rumlige sammenhæng er en del af planeren, men har et selvstændigt projektføreløb.

Sidst redigeret 23-04-2015

[Forslag til forbedring af siden](#)

## Kontakt

**Vordingborg Kommune**  
Rosa Philippine Schollain  
Østergårdstræde 1A  
4772 Langebæk  
Tlf. 55 36 24 72  
[ropb@vordingborg.dk](mailto:ropb@vordingborg.dk)

[Flere kontaktoplysninger](#)

## Følgegruppe

Kommunens del i Projekt Landsbyplaner er formelt afsluttet. Følgegruppen under Landsbyplaner arbejder i øjeblikket på at sammensætte og fortsætte et lignende Følgegruppe arbejde.

## Husgruppe Østerpol

[Husgruppens sammensætning](#)

## Arbejdsdage i Østerpol

### Åbningstider i Østerpol:

Østerpol er nu overdraget til Østmøns lokalbefolkning.

Der arbejdes i øjeblikket på at etablere faste åbningstider for huset.

Til Forsiden

Forside > Landsbyplaner > Kulturarv

## Landsbyplaner

- **Kulturarv**
- Projektøsterpol
- Delprojektbank
- Oversigtskort
- Ejendomme
- Møder
- Tilknyttede projekter



## Kulturarv

Kulturarvsdelen i Landsbyplaner er en gennemgang af landsbyernes topografi, historiske hovedtræk, byhistorie og landsbyernes dominerende træk og bygningers stilarter. Her er der taget udgangspunkt i Møn Kulturarvsatlas og en aktuel historisk analyse af landsbyerne, som er udarbejdet af Musum Sydøstdanmark.

Herfra linkes til al anvendt materiale samt til relevante hjemmesider som

- [FBB - Kulturministeriets database for fredede og bevaringsværdige bygninger](#)
- [Møn Kulturarvsatlas](#)
- [Stilblade for arkitektoniske stilarter](#)
- [Kommuneplanens udpegede kulturmiljøer](#)
- [Udpegede kirkeomgivelser](#)

Sidst redigeret 17-06-2014

[Forslag til forbedring af siden](#)

## Kontakt

**Vordingborg Kommune**  
Rosa Philippine Schollain  
Østergårdstræde 1A  
4772 Langebæk  
Tlf. 55 36 24 72  
[ropb@vordingborg.dk](mailto:ropb@vordingborg.dk)

[Flere kontaktoplysninger](#)

## Følgegruppe

Kommunens del i Projekt Landsbyplaner er formelt afsluttet. Følgegruppen under Landsbyplaner arbejder i øjeblikket på at sammensætte og fortsætte et lignende Følgegruppe arbejde.

## Husgruppe Østerpol

[Husgruppens sammensætning](#)

## Arbejdsdage i Østerpol

### Åbningstider i Østerpol:

Østerpol er nu overdraget til Østmøns lokalbefolkning.

Der arbejdes i øjeblikket på at etablere faste åbningstider for huset.

Til Forsiden

Forside > Landsbyplaner > Projekthuset Østerpol

## Landsbyplaner

- Kulturarv
- **Projekthuset Østerpol**
  - Arbejdsdage
- Delprojektbank
- Oversigtskort
- Ejendomme
- Møder
- Tilknyttede projekter

## Politisk beslutning

### om videreførelse af Østerpol

→ [Dagsordenspunkt](#)



## Projekthuset Østerpol

### Klintevej 335 i Borre

Som lokalt samlingspunkt for Østmøn er der midlertidigt etableret et projekthus i en ejendom opkøbt af kommunen. Med fælles lokale frivillige ildsjælekrafter er der blevet indrettet kontor, mødelokale udstillingsrum i huset.

Projektet er i gang – der er varme på huset, arbejdsdage gennemført og planlagt. Pressen har været der (Sjællandske, Weekendavisen) og huset benyttes flittigt.

### Der er stor opbakning lokalt

Der er doneret møbler, kunst, køkkeninventar, lamper, køleskab, støvsuger, maling, arbejdstimer og meget mere.

Der holdes møder, der arbejdes derfra og derpå og der har været mange besøgende, interesserede og folk med gode idéer. Der er stemning for, blandt folk i lokalområdet og i Lokalrådet, at lægge en plan for husets fremtid – kan huset bevares som lokalt projekthus? Hvordan skal huset i så fald benyttes, og hvem tager ejerskab?

I dag er det kommunen der under Landsbyplaner afholder udgifter til vand og strøm, kaffe og lidt sødt til besøgende, samt rengøring mm.

### Østerpol er bemandet

Tirsdays kl. 10 – 15 med en medarbejder fra kommunen.

### En stor og varm tak til

Alle de mange lokale ildsjæle, der har deltaget i projekt Østerpol og bidraget med hver jeres. Kaffe, kage, arbejdskraft, gode idéer, inventar til huset, og så meget mere.

Her går en særlig tak til firmaet Fyra Vindar i Borre, som har sponsoreret bæredygtig linoliemaling til hele huset.

Tak til Bente Saito for en stor portion møbler til huset.

Tak til Svend Mogensens Efterfølger i Lendemarke for opsætning og sponsorering af lamper til mødelokale og kontor.

Sidst redigeret 25-02-2015

[Forslag til forbedring af siden](#)

## Kontakt

**Vordingborg Kommune**  
Rosa Philippine Schollain  
Østergårdstræde 1A  
4772 Langebæk  
Tlf. 55 36 24 72  
[ropb@vordingborg.dk](mailto:ropb@vordingborg.dk)

[Flere kontaktoplysninger](#)

## Følgegruppe

Kommunens del i Projekt Landsbyplaner er formelt afsluttet.

Følgegruppen under Landsbyplaner arbejder i øjeblikket på at sammensætte og fortsætte et lignende Følgegruppe arbejde.

## Husgruppe Østerpol

[Husgruppens sammensætning](#)

## Arbejdsdage i Østerpol

### Åbningstider i Østerpol:

Østerpol er nu overdraget til Østmøns lokalbefolkning.

Der arbejdes i øjeblikket på at etablere faste åbningstider for huset.

## Om mumlen og snakken i Østerpol

[Om mumlen og snakken i Østerpol af Jan Schlegel](#)

Til Forsiden

Forside > Landsbyplaner > Projektøsterpol > Arbejdsdage

## Landsbyplaner

- Kulturarv
- Projektøsterpol
  - Arbejdsdage**
  - Delprojektbank
  - Oversigtskort
  - Ejendomme
  - Møder
  - Tilknyttede projekter

## Arbejdsdage i Østerpol



### 1. arbejdsdag

Huset er overtaget og nu skal planlægningen i gang.



Da huset blev overtaget

### 3. maj 2014

En dag hvor især det udendørs stod på programmet - vejret var helt perfekt.



Dejligt sammenhold

### Lørdag den 30. August 2014

endnu en flittig arbejdsdag i Østerpol med glade og aktive borgere.

## Kontakt

**Vordingborg Kommune**  
Rosa Philippine Schollain  
Østergårdstræde 1A  
4772 Langebæk  
Tlf. 55 36 24 72  
[ropb@vordingborg.dk](mailto:ropb@vordingborg.dk)

[Flere kontaktoplysninger](#)

## Følgegruppe

Kommunens del i Projekt Landsbyplaner er formelt afsluttet. Følgegruppen under Landsbyplaner arbejder i øjeblikket på at sammensætte og fortsætte et lignende Følgegruppe arbejde.

## Husgruppe Østerpol

[Husgruppens sammensætning](#)

## Arbejdsdage i Østerpol

### Åbningstider i Østerpol:

Østerpol er nu overdraget til Østmøns lokalbefolkning.

Der arbejdes i øjeblikket på at etablere faste åbningstider for huset.





### Dagens arbejde beundres

Vejret var tørt og mildt, så Annette, Erik, Keld og Alain kom ukrudtet til livs. I den lille stue sørgede Hans og Lone for at ordne tapet, væg og vindue. Leif og Lone lagde gulvtæppet, så sofaerne kunne flytte ind.

Margareta kom med maling og gode råd. Badeværelset blev malet hvidt, mens Jens gjorde vores mødebord stabilt..

Tove sørgede for dejlig kaffe og kage til alle.

Sidst redigeret 07-05-2015

[Forslag til forbedring af siden](#)

Til Forsiden

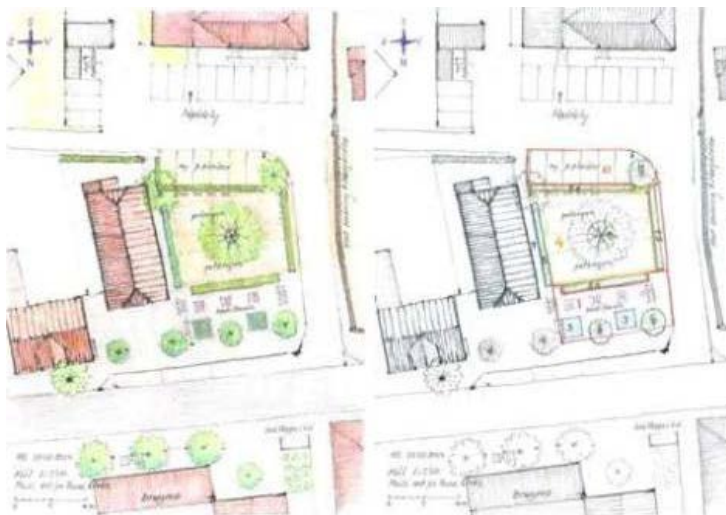
Forside > Landsbyplaner > Delprojektbank

## Landsbyplaner

- Kulturarv
- Projektøsterpol
- **Delprojektbank**
  - Elmelunde Sprøjtehuset
  - Erhvervsnetværk
  - Kulturforum Køst
  - Lokalhistorisk museum
  - Læsekreds i Østerpol
  - Pladsen ved Kirken i Borre
  - Unge i Østerpol
- Oversigtskort
- Ejendomme
- Møder
- Tilknyttede projekter

## Delprojektbank

- Delprojektbanken består af de delprojekter, som er opstået løbende og primært som forslag fra landsbyernes beboere.
- Delprojekterne er formuleret som en slags logbog og opdateres også i hele projektperioden.
- Delprojekterne gennemgås i følgegruppen og får deres lokale accept.
- De delprojekter, som er blevet realiseret eller sat i gang, er beskrevet udførligt, imens de projekter, der afventer videre initiativ er nævnt som idéer.
- 



### I delprojektbanken

medtages delprojekter til Landsbyplaner, som skal undersøges nærmere for deres mulige gennemførelse, herunder lovhjælp i forhold til anvendelse af Landsbypuljemidler og følgegruppens indstilling i forhold til projektindhold.

### Delprojekterne

udarbejdes af egne projektgrupper. Landsbyplanprojektet samler op på dem og hjælper om nødvendigt med at facilitere, hvis de vurderes gangbare, dog ejes projekterne lokalt.

### Hovedparten

af de herunder anførte delprojekter er indkommet som idéer ved forskellige grupper af beboere i lokalområdet – nogle videreføres, andre vil måske ikke kunne realiseres.

### Nogle projekter

er en direkte del af landsbyplanerne, på den måde at de finansieres af landsbypuljen, indsatspuljen eller på anden måde kommunalt. Disse projekter vægtes højest i fremstillingen på hjemmesiden.

### Eksempelvis

er projektet "Østerpol" igangsat af kommunen i samarbejde med Lokalrådet for Østmøn – dog er det områdets beboere der er med til at udføre, bruge og fremadrettet planlægge projektet.

## Kontakt

**Vordingborg Kommune**  
Rosa Philippine Schollain  
Østergårdstræde 1A  
4772 Langebæk  
Tlf. 55 36 24 72  
[ropb@vordingborg.dk](mailto:ropb@vordingborg.dk)

[Flere kontaktoplysninger](#)

## Følgegruppe

Kommunens del i Projekt Landsbyplaner er formelt afsluttet. Følgegruppen under Landsbyplaner arbejder i øjeblikket på at sammensætte og fortsætte et lignende Følgegruppe arbejde.

## Husgruppe Østerpol

[Husgruppens sammensætning](#)

## Arbejdsdage i Østerpol

### Åbningstider i Østerpol:

Østerpol er nu overdraget til Østmøns lokalbefolkning.

Der arbejdes i øjeblikket på at etablere faste åbningstider for huset.

Til Forsiden

Forside > Landsbyplaner > Delprojektbank > Elmelunde Sprøjtehuset

## Landsbyplaner

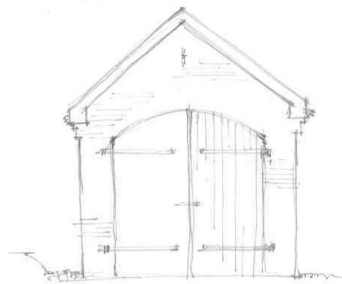
- Kulturarv
- Projektøsterpol
- Delprojektbank
  - Elmelunde Sprøjtehuset**
  - Erhvervsnetværk
  - Kulturforum Køst
  - Lokalhistorisk museum
  - Læsekrede i Østerpol
  - Pladsen ved Kirken i Borre
  - Unge i Østerpol
- Oversigtskort
- Ejendomme
- Møder
- Tilknyttede projekter

## Elmelunde "Sprøjtehuset"

Beliggenhed: Elmelundevej 13, 4780 Stege

Projekt Elmelunde Sprøjtehus er et projekt, der opstod i kraft af de lokale borgers bekymring om det fine lille Sprøjtehus ved gadekæret, der var hårdt ramt af de seneste års storme og vintre. De lokale borgere søgte forgæves om tilskud fra diverse fonde, inden de kontaktede Vordingborg Kommune.

I et stærkt samarbejde mellem Elmelunde Bylaug og Vordingborg Kommune er restaureringen af Sprøjtehuset nu i fuld gang. I den af borgerne velholdte oase omkring Sprøjtehuset, kan nu både turister og lokale nyde madpakken med udsigt til det fine Sprøjtehus, som er udpeget bevaringsværdigt og nævnt i Møn Kulturatlas.



Skitse af ny gavlport

**Bylauget rammer præcist projektets kerne i sin ansøgning om støtte til projektet :**

"Området omkring gadekæret og Det gamle sprøjtehus er specielt fremhævet i Kulturatlas for Møn side 47: 'Elmelunde gemmer imidlertid på mere (...) længst oppe ligger et lille sprøjtehus og gadekæret'. Dette område, med det gamle sprøjtehus, vil vi meget gerne bevare.

Området ligger tæt ved Elmelunde Kirke med de berømte kalkmalerier. Både kirken og den nærliggende pension Elmelunde har i årets løb mange besøgende/gæster. Vi kan se, at mange turister/besøgende går tur ad Elmelundevej og nyder området ved vores gadekær. Nu, hvor man er begyndt at tale om turistruten "Camønoen" mener vi, at arealet omkring gadekær og sprøjtehus vil være et oplagt sted at holde hvil på en cykeltur. Vi har også haft i tankerne, at det kunne være en mulighed at opsætte shelters ved gadekæret. Strøtanker om et Elmelunde Marked i sommerperioden, hvor lokale kunstnere og andre interesserede kunne deltage, har vi som nævnt også drøftet."

Efter en politisk behandling af projektet, bliver Sprøjtehuset nu restaureret og Elmelunde Bylaug vil tegne sig for vedligehold af huset og parken omkring, som det allerede er tilfældet nu. Sprøjtehuset kan bruges som samlingssted, parken ligesådan og også for turister og besøgende til Elmelunde Kirke og det kommende Elmelunde Marked.

Projektet byder på mange kvaliteter, som opstår i samarbejdet mellem kommunen og lokale kræfter. Projektet byder ligeledes på en række kvaliteter, som kommer brugere, beboere og gæster til gode, når engang det er afsluttet. Det er således ikke kun anvendeligt for en snæver gruppe, men for en bredere vifte af forskelligartet anvendelse.

Sidst redigeret 25-02-2015

[Forslag til forbedring af siden](#)

## Kontakt

**Vordingborg Kommune**  
Rosa Philippine Schollain  
Østergårdstræde 1A  
4772 Langebæk  
Tlf. 55 36 24 72  
[ropb@vordingborg.dk](mailto:ropb@vordingborg.dk)

[Flere kontaktoplysninger](#)

### Status Projekt Sprøjtehus februar 2015

ved Oldemand Jens Sørensen:

Sprøjtehuset er nu færdigrenoveret. Der mangler et lag kalk og sort træbeskyttelse til porten, begge dele kommer til foråret. De frivillige arbejder og passer arealet omkring sprøjtehuset. Elmelunde Bylaug har udarbejdet et visionoplæg ved en eventuel udvidelse af fællesarealet. Visionen indeholder blandt andet faciliteter som Petanquebane, Aktivitetsbane, shelter og et muldtoilet.



Det gamle sprøjtehus.



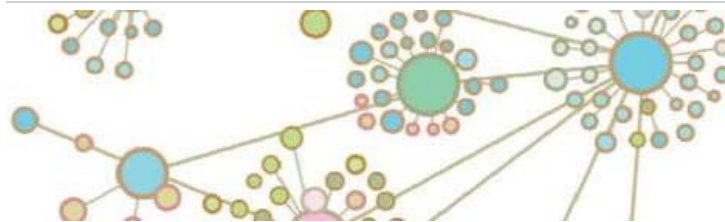
Den lille oase hvor madpakken kan nydes.

Til Forsiden

Forside > Landsbyplaner > Delprojektbank > Erhvervsnetværk

## Landsbyplaner

- Kulturarv
- Projektthuset Østerpol
- Delprojektbank
  - Elmelunde Sprøjtehuset
  - Erhvervsnetværk**
  - Kulturforum Køst
  - Lokalhistorisk museum
  - Læsekreds i Østerpol
  - Pladsen ved Kirken i Borre
  - Unge i Østerpol
- Oversigtskort
- Ejendomme
- Møder
- Tilknyttede projekter



## Erhvervsnetværk

### Erhvervsgruppen under Lokalrådet for Østmøn indbyder til fyraftensmøder i Projektthuset Østerpol

Erhvervsgruppen ønsker at skabe et forum, hvor vi som erhvervsdrivende på Østmøn, kan mødes og tale om væsentlige ting. Såsom udfordringer og erfaringer ved at drive store, såvel små, virksomheder på dette dejlige sted. Ved at lytte kan vi sikkert lære en masse af hinanden.

Sidst redigeret 16-02-2015

[Forslag til forbedring af siden](#)

## Kontakt

**Vordingborg Kommune**  
Rosa Philippine Schollain  
Østergårdstræde 1A  
4772 Langebæk  
Tlf. 55 36 24 72  
[ropb@vordingborg.dk](mailto:ropb@vordingborg.dk)

[Flere kontaktoplysninger](#)

## Kontakt

**Erhvervsnetværk for  
Selvstændige Øst Møn**  
Niels Olsen  
4791 Borre  
Tlf. 55 81 20 04  
[04036@coop.dk](mailto:04036@coop.dk)



Til Forsiden

Forside > Landsbyplaner > Delprojektbank > Kulturforum Køst

## Landsbyplaner

- Kulturarv
- Projektøst Østerpol
- Delprojektbank
  - Elmelunde Sprøjtehuset
  - Erhvervsnetværk
  - Kulturforum Køst**
  - Kunstskele KØST
  - Lokalhistorisk museum
  - Læsekrede i Østerpol
  - Pladsen ved Kirken i Borre
  - Unge i Østerpol
- Oversigtskort
- Ejendomme
- Møder
- Tilknyttede projekter



## KULTURFORUM Køst

Projektet "Kulturforum ØSTMØN KØST" er et initiativ af kunstnere på Øst Møn.

Pilotprojektet har været på banen siden starten af 2014 og tager udgangspunkt i Kommunens vedtagelse af en pulje til landsbyfornyelse. Puljen bruges bl.a. til at opkøbe og nedrive faldefærdige huse. Dette efterlader tomme grunde, og disse har givet borgere på Østmøn ideen til nytænkning af det offentlige landsbymiljø.

Et ønske er at etablere nogle sociale og kreative aktiviteter, der afspejler kulturen på Østmøn. Det har affødt en idé om at skabe kollektiv "Landart" på de tomme grunde. Her kan der opstå værker i naturlige materialer med tanker om forvandling og forfald i forhold til at kunne bestå som del af udtrykket på Østmøn. Bevaringsværdige bygninger, huse og siloer i Ny Borre kan udsmykkes af lokale borgere og huse værksteder for kunstnere. Mulighederne er mange.

Projektet har nu taget det 1. spadestik og grundlagt en forening med bestyrelse og vedtægter.

**Formålet med foreningen er først og fremmest at iværksætte og inspirere til kunstneriske og kulturelle aktiviteter, som styrker netværk, vækst og sammenhold på Østmøn. Foreningen skal bidrage til at skabe liv og attraktive levevilkår for både nuværende som kommende beboere på Østmøn.**

Foreningen Kulturforum ØSTMØN KØST henvender sig til enhver som har lyst og vilje til at arbejde for formålet med Kulturforum ØSTMØN. Kontakt gerne for oplysning og indmeldelse i foreningen.

**Den 14. august 2014 blev foreningem KULTURFORUM ØSTMØN - KØST dannet.**

- Bestyrelse er udpeget og vedtægter bekræftet.  
[Bestyrelsens sammensætning](#)
- Møder bliver foreløbig offentliggjort på denne side.

**Henvendelse:** Erik Pedersen - [erik-pedersen@hotmail.dk](mailto:erik-pedersen@hotmail.dk)

Sidst redigeret 09-01-2015

[Forslag til forbedring af siden](#)

## Kontakt

**Vordingborg Kommune**  
Rosa Philippine Schollain  
Østergårdstræde 1A  
4772 Langebæk  
Tlf. 55 36 24 72  
[ropb@vordingborg.dk](mailto:ropb@vordingborg.dk)

[Flere kontaktoplysninger](#)

## Kulturforum Østmøn

[Læs KØST-folderen](#)



Til Forsiden

Forside > Landsbyplaner > Delprojektbank > Kulturforum Køst > Kunstskele KØST

## Landsbyplaner

- Kulturarv
- Projektetuset Østerpol
- Delprojektbank
  - Elmelunde Sprøjtehuset
  - Erhvervsnetværk
  - Kulturforum Køst
  - Kunstskele KØST**
  - Lokalhistorisk museum
  - Læsekreds i Østerpol
  - Pladsen ved Kirken i Borre
  - Unge i Østerpol
- Oversigtskort
- Ejendomme
- Møder
- Tilknnyttede projekter

## Kunstskele KØST

**Kurset er et led i Kulturforum KØST's arbejde og understøtter formålet med foreningen:**

Formålet med foreningen er først og fremmest at iværksætte og inspirere til kunstneriske og kulturelle aktiviteter, som styrker netværk, vækst og sammenhold på Østmøn. Foreningen skal bidrage til at skabe liv og attraktive levevilkår for både nuværende som kommende beboere på Østmøn.



### Eduardo Soza

er uddannet Kunstmaler fra Universitetet i Chile og som Beklædningsdesigner i Herning.

Han debuterede i starten af 80'erne med udstilling i Århus Kunstbygning. Derefter fulgte nogle år i udlandet. De seneste 14 år har han haft en udstilling hvert år, i både Århus og Vordingborg Kommune.

Eduardo er bosat på øst Møn.

### TEGNE KURSUS

**Underviser:** Eduardo Soza  
**Kontakt og tilmelding:**  
[patricioyallo@gmail.com](mailto:patricioyallo@gmail.com)

Undervisningen beskæftiger sig med:

1. At tegne efter opstilling
  - tegne efter motiv eller genstand med rund, firkantet og organiske former
2. At tegne med lys og mørk
  - tegne med lys og mørke ved hjælp af skraveringsteknik, tusch og vand.
  - lære modelleringsteknik med kridt, kul og tusch
3. At tegne frit

Deltagerne sørger selv for papir, blyant, viskelæder, trækul, tusch, malepensler

Der vil være en brugerpris ved deltagelse.

## Kontakt

**Vordingborg Kommune**  
Rosa Philippine Schollain  
Østergårdstræde 1A  
4772 Langebæk  
Tlf. 55 36 24 72  
[ropb@vordingborg.dk](mailto:ropb@vordingborg.dk)

[Flere kontaktoplysninger](#)

Sidst redigeret 07-05-2015

[Forslag til forbedring af siden](#)



Til Forsiden

Forside > Landsbyplaner > Delprojektbank > Læsekreds i Østerpol

## Landsbyplaner

- Kulturarv
- Projektøst Østerpol
- Delprojektbank
  - Elmelunde Sprøjtehuset
  - Erhvervsnetværk
  - Kulturforum Køst
  - Lokallhistorisk museum
  - Læsekreds i Østerpol**
  - Pladsen ved Kirken i Borre
  - Unge i Østerpol
- Oversigtskort
- Ejendomme
- Møder
- Tilknyttede projekter



## Læsekreds i Østerpol

Projekt "Læsekredsen i Østerpol" tager udgangspunkt i fælles litteraturlæsning indenfor forskellige genrer. Formålet er at kunne udveksle og drøfte Litteratur i et kulturelt forum, der giver mulighed for inspiration og indsigt.

**Projektet blev søsat af 6 initiativtagere den 4. september 2014.**

- Læsekredsen har i 1. periode valgt at sætte fokus på Nordisk Litteratur.
- Den første udvalgte bog er **romanen "Renselse"** af den finsk-estiske forfatter Sofi Oksanen.
- Projektet henvender sig til alle litteraturinteresserede. Mødetid og sted finder du i højre side.
- Øvrige forslag til Nordisk litteratur:
  - Sjón: Skygge Baldur
  - William Heinesen: De fortabte spillemænd
  - Halldor Laxness: Frie mænd
  - Erlend Loe: Doppler
  - Martin A. Hansen: Lykkelige Kristoffer
  - Kerstin Ekman: Herrene i skoven
- Alle bøger til læsekredsen bliver bestilt og hentet hjem fra bibliotekerne af Annette.

**Kontakt og tilmelding:** Annette Kingombe - [anntte@kingombe@gmail.com](mailto:anntte@kingombe@gmail.com)

**Projektejer:** Ana Maria Galmez - [anamgalmez@gmail.com](mailto:anamgalmez@gmail.com)

Sidst redigeret 07-05-2015

[Forslag til forbedring af siden](#)

## Kontakt

**Vordingborg Kommune**  
Rosa Philippine Schollain  
Østergårdstræde 1A  
4772 Langebæk  
Tlf. 55 36 24 72  
[ropb@vordingborg.dk](mailto:ropb@vordingborg.dk)

[Flere kontaktoplysninger](#)

## Læsekreds i Østerpol

### Kom og vær med

Vi er en række Øst Mønboer der har oprettet en læsekreds.

Projektøst Østerpol, Klintevej 335,  
4791 Borre

Interesserede kan tilmelde sig på :  
[anamgalmez@gmail.com](mailto:anamgalmez@gmail.com)



Til Forsiden

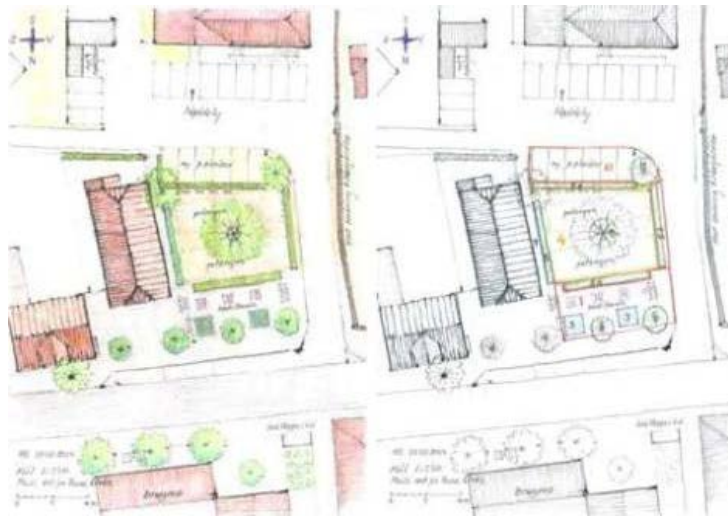
Forside > Landsbyplaner > Delprojektbank > Pladsen ved Kirken i Borre

## Landsbyplaner

- Kulturarv
- Projektøst Østerpol
- Delprojektbank
  - Elmelunde Sprøjtehuset
  - Erhvervsnetværk
  - Kulturforum Køst
  - Lokalhistorisk museum
  - Læsekreds i Østerpol
  - Pladsen ved Kirken i Borre**
  - Unge i Østerpol
- Oversigtskort
- Ejendomme
- Møder
- Tilknyttede projekter

## Pladsen ved Kirken i Borre

Projektet tager udgangspunkt i Tomten Klintevej 384 ved siden af Borre Kirke, hvor kommunen har opkøbt og nedrevet en ejendom. Her er der i samarbejde mellem en projektgruppe for pladsen og omkringliggende ejendomme, udarbejdet et forslag til indretning af en central plads i byen. Den vil bl.a. kunne fungere i sammenhæng med Kirken, butik og Brugsen. Projektgruppen består af medlemmer af følgegruppen til Landsbyplaner og to medarbejdere fra forvaltningen. Projektforslaget er beskrevet og tegnet af medlem af forskønnelsesgruppen i Borre, Hans Sattrup:



Projektet følger de principper Projektgruppen har udarbejdet. Anlægget skal være robust og nemt at vedligeholde og ikke dyrt i anlægsudgifter. Det skal fremtræde grønt, passe ind i det urbane landsbymiljø ved kirken og overfor Brugsen, og spille sammen med pladsen foran Flor Antik, hvor nuværende møblering bevares. Anlægget skal indbyde til samlingssted for beboere, såvel som besøgende. F.eks. cyklister der holder pause, køber en kop kaffe med brød i Brugsen og nyder den med madpakken ved de opstillede borde og bænke.

Der skal være cykelstativer og plads til en turisttavle for Østmøn med kort over vigtige seværdigheder og cykelstier m.v.

Beplantningen skal være sådan, at man kan se kirken og en væsentlig del af muren omkring kirkegården, når man kører ad Klintevej fra øst og ser det fra tankstationen og Brugsens indgang.

6 P-pladser placeres over for Nøddelys eksisterende p-pladser og skjules bag ved en ca. 1.5 m høj bøgehæk, så man kan se bygningen men ikke bilerne.

Petanquebanerne (2 stk. med konkurrencemål 4x15 m) placeres i læ af "Flor Antiks" bygning og omgives af lavere bøgehække mod kirkemuren og Klintevej, for at give læ og for at give pladsen (med "belægning" af stenmel) et grønt udseende.

Bøgehækken parallel med Klintevej flugter med bygningens gavl og holdes i en højde af ca. 80 -100 cm, så den ikke skjuler hele kirkemuren. Derved bliver der mellem petanque-pladsen og Klintevej plads til et lille torv med borde, bænke og cyklestativer med stativ til "turistvejledning".

Anlægget er i sidste fase af færdiggørelsen.

Sidst redigeret 02-09-2014

[Forslag til forbedring af siden](#)

## Kontakt

**Vordingborg Kommune**  
Rosa Philippine Schollain  
Østergårdstræde 1A  
4772 Langebæk  
Tlf. 55 36 24 72  
[ropb@vordingborg.dk](mailto:ropb@vordingborg.dk)

[Flere kontaktoplysninger](#)



Før nedrivning



Pladsen tager form og den smukke kirkemur bliver synlig fra sydøst



Pladsen er klar til videre indretning

Til Forsiden

Forside > Landsbyplaner > Delprojektbank > Unge i Østerpol

## Landsbyplaner

- Kulturarv
- Projektbutik Østerpol
- Delprojektbank
  - Elmelunde Sprøjtehuset
  - Erhvervsnetværk
  - Kulturforum Køst
  - Lokalhistorisk museum
  - Læseklubs i Østerpol
  - Pladsen ved Kirken i Borre
  - Unge i Østerpol**
- Oversigtskort
- Ejendomme
- Møder
- Tilknyttede projekter



## Unge i Østerpol

Ideen Projekt "Unge i Østerpol" er et initiativ af Christina Christensen, som er uddannet skolelærer og bosat i Borre. Christina har selv børn i aldersgruppen.

Projektet handler om at skabe et rum for unge, hvor de kan mødes på lige fod og være aktive omkring et selvvalgt tema, uden at skulle være afhængige af transportmidler.

Det er de lokale unge, der selv tager ejerskab og byder ind med aktiviteter.

### Projektet blev søsat september 2014

- Projektet henvender sig til unge mellem 12 og 16 år fra lokalområdet 4791 Borre
- Der er min. 1 voksen forældre tilstede.
- Det er foreløbig tilsigtet at mødes i Projektbutik Østerpol en aften om måneden fra kl. 18.30 til 21.30

Har du nogen gode ideer til projektet, eller vil du bare gerne være med, så skriv til Christina.

Nordfeldt Gods donerer nyhøstet korn til bageprojekter i Østerpol.

**Kontakt og tilmelding:** Christina Christensen - [annnymand@hotmail.com](mailto:annnymand@hotmail.com) - tlf. 5098 5050

**Projektejer:** Christina Christensen - [annnymand@hotmail.com](mailto:annnymand@hotmail.com)

Sidst redigeret 07-05-2015

[Forslag til forbedring af siden](#)

## Kontakt

**Vordingborg Kommune**  
Rosa Philippine Schollain  
Østergårdstræde 1A  
4772 Langebæk  
Tlf. 55 36 24 72  
[ropb@vordingborg.dk](mailto:ropb@vordingborg.dk)

[Flere kontaktoplysninger](#)

**Vi har fået en Facebookgruppe**

**Ungeklubben i Østerpol**

Til Forsiden

Forside > Landsbyplaner > Oversigtskort

## Landsbyplaner

- Kulturarv
- Projektet Østerpol
- Delprojektbank
- **Oversigtskort**
- Ejendomme
- Møder
- Tilknyttede projekter

## Oversigtskort

### Bygninger/projekter hvor Landsbyuljen er involveret

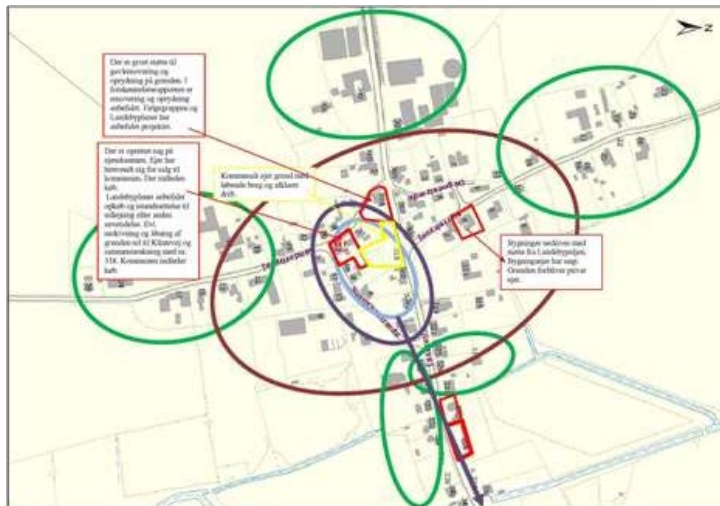
Ialt er Kommunen aktivt involveret i 57 ejendomme i forhold til Landsbyplaner og Landsbyuljen. Heraf 7 i Hjerterbjerg, 3 i Elmelunde, 24 i Borre, 7 i Ny Borre og 16 i Magleby.

I det følgende er vist de bygninger/grunde, hvor Kommunen er ejer, eller hvor der er givet tilsagn fra ejer til offentliggørelse. Der er ialt 21.

Derudover vises også forslag til tematisering af landsbyområder i forhold til anvendelse af tomme grunde efter nedrivning, og/eller avendelse af tomme bygninger, som er opkøbt/kan opkøbes af Kommunen. Forslaget var til drøftelse i følgegruppemødet den 30. september 2014.

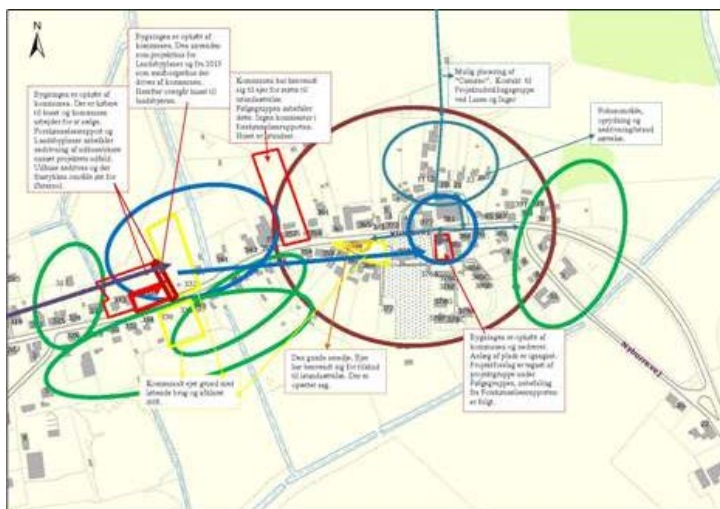
### Signaturforklaring til kortene

#### Borre, Sønderby og Nørreby



Stort kort

#### Borre (Holmen)



Stort kort

#### Ny Borre

## Kontakt

**Vordingborg Kommune**  
Rosa Philippine Schollain  
Østergårdstræde 1A  
4772 Langebæk  
Tlf. 55 36 24 72  
[ropb@vordingborg.dk](mailto:ropb@vordingborg.dk)

[Flere kontaktoplysninger](#)

## Følgegruppe

Kommunens del i Projekt Landsbyplaner er formelt afsluttet. Følgegruppen under Landsbyplaner arbejder i øjeblikket på at sammensætte og fortsætte et lignende Følgegruppe arbejde.

## Husgruppe Østerpol

Husgruppens sammensætning

## Arbejdsdage i Østerpol

### Åbningstider i Østerpol:

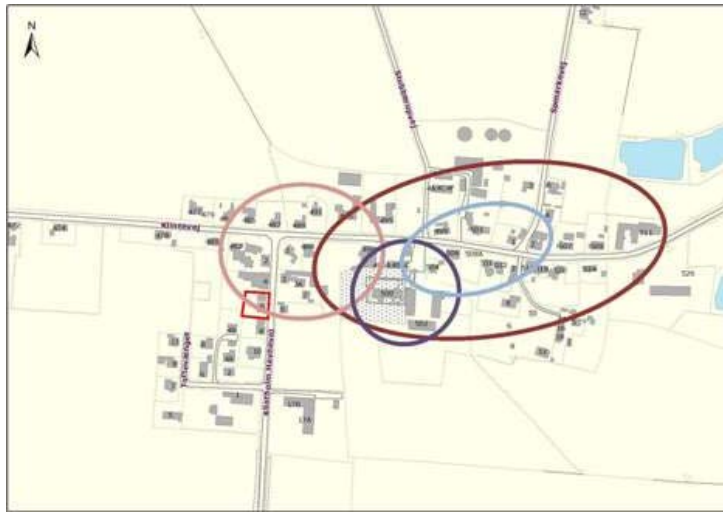
Østerpol er nu overdraget til Østmøns lokalbefolkning.

Der arbejdes i øjeblikket på at etablere faste åbningstider for huset.



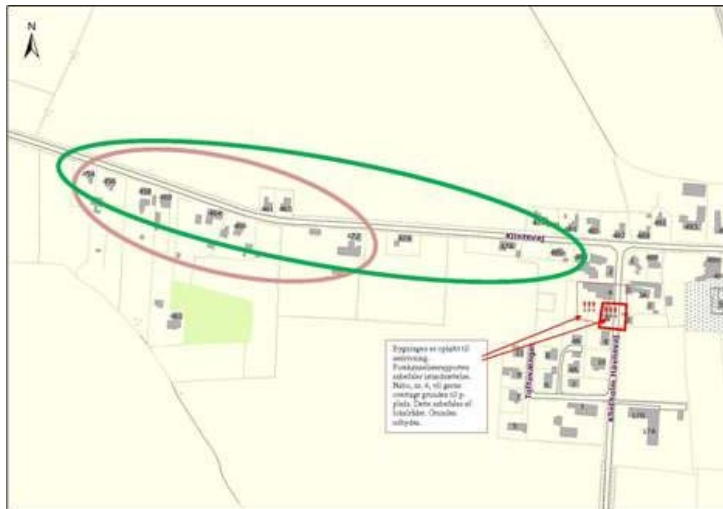






Stort kort

### Magleby vest



Stort kort

### Hvad kan offentliggøres

Der kan kun orienteres og offentliggøres projekter, bygninger, ejendomme m.m. hvor kommunen er ejer, eller hvor der er givet tilsagn fra ejer til offentliggørelse.

Landsbyplaners formål er primært, at finde et fælles fodslag for landsbyernes beboere og Kommunen i forhold til opkøbte ejendommers videre behandling, det være sig fremtidig anvendelse eller nedrivning og efterfølgende køreplan for grundene. Ved projekter, som indebærer anvendelse af opkøbte bygninger til andet end nedrivning, skal disse behandles politisk.

Udmøntning af Landsbypuljen, dvs. tilskud til istandsættelse og opkøb af ejendomme sker ved inddragelse af Lokalrådets indstilling for enkeltsager og ved Lokalrådets Forskønnelsesrapport. Begge er fortrolige.

Sidst redigeret 04-12-2014

Forslag til forbedring af siden

Til Forsiden

Forside > Landsbyplaner > Ejendomme

## Landsbyplaner

- Kulturarv
- Projekthuset Østerpol
- Delprojektbank
- Oversigtskort
- **Ejendomme**
  - Procedure
  - Landsbypuljen
- Møder
- Tilknyttede projekter



## Ejendomme

Du vil under ejendomme finde enkeltbeskrivelser, ejendoms karakteristiker og anbefalinger for behandling af hver enkelt ejendom, som er berørt af landsbyplanernes indsats.

Ejendoms karakteristikerne og anbefalingerne er udarbejdet på baggrund af de kulturarvsmæssige analyser, af følgegruppens og Lokalrådets anbefalinger samt af delprojektbankens projektforslag.

Proceduren for udarbejdelsen af karakteristiker og anbefalinger er udarbejdet således, at de kan anvendes i det øjeblik kommunen for mulighed for opkøb af en bygning.

Ligeledes kan løbende istandsættelses- og nedrivningssager tilgås, samt relevante links som [Landsbypuljen](#) og [Byfornyelsesloven](#)

Sidst redigeret 28-05-2014

[Forslag til forbedring af siden](#)

## Kontakt

**Vordingborg Kommune**  
Rosa Philippine Schollain  
Østergårdstræde 1A  
4772 Langebæk  
Tlf. 55 36 24 72  
[ropb@vordingborg.dk](mailto:ropb@vordingborg.dk)

[Flere kontaktoplysninger](#)

## Følgegruppe

Kommunens del i Projekt Landsbyplaner er formelt afsluttet. Følgegruppen under Landsbyplaner arbejder i øjeblikket på at sammensætte og fortsætte et lignende Følgegruppe arbejde.

## Husgruppe Østerpol

[Husgruppens sammensætning](#)

## Arbejdsdage i Østerpol

### Åbningstider i Østerpol:

Østerpol er nu overdraget til Østmøns lokalbefolkning.

Der arbejdes i øjeblikket på at etablere faste åbningstider for huset.

Til Forsiden

Forside > Landsbyplaner > Ejendomme > Procedure

## Landsbyplaner

- Kulturarv
- Projektøstet Østerpol
- Delprojektbank
- Oversigtskort
- Ejendomme
  - Procedure**
  - Landsbypuljen
- Møder
- Tilknyttede projekter



## Procedure

### Udpegning og behandling af ejendomme.

Som en del af Landsbyplaner for Østmøn gennemgås alle bygninger i de 5 landsbyer i forhold til at kontakte ejer for:

- Tilskud fra Landsbypuljen til istandsættelse
- Opkøb af ejendommen ved kommunen til istandsættelse eller nedrivning.

Udpegelsen foregår primært på baggrund af ejendommens tilstand, og samtidig på baggrund af anbefalinger fra Lokalrådet og følgegruppen til Landsbyplaner.

Udpegningerne er fortrolige og henvendelse til ejere sker udelukkende fra kommunens side.

Udpegningen fremlægges for Landsbyplaners styregruppe, som er etableret for indstilling af nedrivning og bevaring af tomme huse i Hjertebjerg, Elmelunde, Borre, Ny Borre og Magleby.

Styregruppen består af Afdelingschefen for Plan og Byg, Projektchefen for Landsbypuljen, en planfaglig medarbejder samt et medlem af Landsbyplaners følgegruppe.

Med udgangspunkt i Landsbyplanerne for de 5 landsbyer indstiller styregruppen huse til nedrivning eller reovering. Ved uenighed i styregruppen om en given sag, bringes sagen til politisk afgørelse i Teknik- og Miljøudvalget.

For kvalificering af beslutning om endelig behandling af de udpegede ejendomme, tages landsbyplaners *enkeltagsvurderinger* som udgangspunkt.

### Metode for Enkeltagsvurderinger

Enkeltagsvurderinger er vurderinger af de bygninger/grunde, som er omfattet af landsbyplaner. Dvs. de ejendomme, som der i Landsbyplaner peges på i forhold til at kontakte ejer for: Tilskud til istandsættelse, opkøb ved kommunen til istandsættelse eller til nedrivning.

Ejendommene screenes og vurderes i forhold til placering i landsbyen og landskabet, til kulturhistorie, kulturarv, bevaringsværdi (SAVE), og anbefalinger fra Lokalrådet og følgegruppen (herunder bevaringsforeningens repræsentant) til Landsbyplaner.

- Placering i landsbyen og i landskabet, kulturhistorie og kulturarv, vurderes ud fra udarbejdet Rids over kulturarv og landskabskarakter på Møn generelt og i landsbyerne specifikt.
- Bevaringsværdi/SAVE-vurdering er hentet fra Kulturstyrelsens database FBB og hele vurderingen tages med.
- Anbefalinger fra Lokalrådet er baseret på konkrete indstillinger. I forhold til Landsbyplaner for Østmøn er der udarbejdet en fortrolig rapport ved Lokalrådets forskønnelsesgruppe (her er bevaringsforeningen også repræsenteret), som udpeger og anbefaler behandling af ejendommene langs Klintevej i de 5 landsbyer der er omfattet af Landsbyplaner.
- Ejes ejendommen af kommunen, fremlægges den forfølgegruppen til Landsbyplaner, således deres indstilling til behandling af ejendommen tages med i vurderingen.
- På baggrund af vurderingen og screeningen, gives en anbefaling til behandling af den enkelte ejendom.

## Kontakt

**Vordingborg Kommune**  
Rosa Philippine Schollain  
Østergårdstræde 1A  
4772 Langebæk  
Tlf. 55 36 24 72  
[ropb@vordingborg.dk](mailto:ropb@vordingborg.dk)

[Flere kontaktoplysninger](#)

## Styregruppe

- [Styregruppens sammensætning](#)
- [Etablering af styregruppe til indstilling af nedrivnings-ejendomme på Østmøn](#)

Til Forsiden

Forside > Landsbyplaner > Ejendomme > Landsbypuljen

## Landsbyplaner

- Kulturarv
- Projektøstørpol
- Delprojektbank
- Oversigtskort
- Ejendomme
  - Procedure
  - Landsbypuljen**
- Møder
- Tilknyttede projekter

## Landsbypulje

### Tilskud til renovering eller nedrivning i landdistrikter



#### Ønsker du tilskud til renovering af din bevaringsværdige ejendom på landet, nedrivning af en udtjent bolig, eller oprydning på din grund ?

Vordingborg Kommune har i 2015 en pulje til landsbyfornyelse på 10,433 mio. kr. og der kan nu søges om tilskud til forskønnelse af det fysiske miljø i landdistrikterne, udenfor Vordingborg, Stege og Præstø byer. Det betyder, at der gives tilskud til udvendig renovering af bevaringsværdige boliger, eller nedrivning af faldefærdige og skæmmende boliger. Der kan også gives tilskud til oprydning på en grund, f.eks. fjernelse af udtjente maskiner, biler og skrot.

Forudsætning for tilskuddet er, at boligen/grunden ligger synligt ud til befærdet vej, eller har en markant placering i landskabet, og at ansøgeren er ejer af ejendommen.

- Renovering af bevaringsværdige boliger
- Nedrivning af faldefærdige og skæmmende boliger
- Skrotordning
- Hvordan søger jeg tilskud

#### Renovering af bevaringsværdige boliger

Forudsætningen for tilskud til renovering af en bevaringsværdig bolig er, at denne vurderes tilstrækkeligt nedslidt og er opført før 1960. Renoveringens udførelse og omfang skal godkendes af kommunen som grundlag for beregning af tilskud. Bygninger med en bevaringsværdi på 1 - 4 efter den offentlige SAVE registrering kan gives et tilskud på op til 50% af omkostningerne.

#### Nedrivning af faldefærdige og skæmmende boliger

Forudsætning for tildeling af tilskud er, at boligerne er uden brugsmæssig betydning, er skæmmende med et væsentligt forfald, og/eller til gene for omgivelserne. Støtten til nedrivning kan være op til fuld dækning af udgifterne, inklusiv bortskaffelse af bygningsaffald. Der kan desuden gives støtte til nedrivning af tomme erhvervsbygninger i byerne, dog ikke i Vordingborg by.

#### Skrotordning

Tilskud kan gives til bortskaffelse af skrot og udtjente biler mm., med 25% dækning af udgifterne for ejerbolig.

#### Hvordan søger jeg tilskud

Ansøgningen skal være **skriftlig** og fremsendes af **ejendommens ejer** til:

Vordingborg Kommune, Valdemarsgade 43, 4760 Vordingborg,  
eller på E-mail til : [tekpost@vordingborg.dk](mailto:tekpost@vordingborg.dk)

Ansøgningen skal mærkes "**Landsbypuljen**" og indeholde oplysninger om:

- Ejendommen adresse
- Begrundelse for ansøgningen
- Gerne foto af ejendommen set fra offentlig vej/sti
- Beskrivelse af omfanget af renoveringen eller angivelse af boligen der ønskes nedrevet

Yderligere oplysninger kan fås ved henvendelse til Peter Rasmussen på telefon 5536 2419 eller Peter Møller Kristensen på telefon 5536 2401

## Kontakt

### Vordingborg Kommune

Peter Rasmussen  
Østergårdstræde 1A  
4772 Langebæk  
Tlf. 55 36 24 19  
[pr@vordingborg.dk](mailto:pr@vordingborg.dk)

Peter Møller Kristensen  
Østergårdstræde 1A  
4772 Langebæk  
Tlf. 55 36 24 01  
[pmk@vordingborg.dk](mailto:pmk@vordingborg.dk)





[Til Forsiden](#)

[Forside](#) > [Landsbyplaner](#) > [Møder](#)

## Landsbyplaner

- [Kulturarv](#)
- [Projekthuset Østerpol](#)
- [Delprojektbank](#)
- [Oversigtskort](#)
- [Ejendomme](#)
- **Møder**
  - [Borgermøder](#)
  - [Følgegruppemøder](#)
- [Tilknyttede projekter](#)



## Møder

Vigtigt for hele processen og for planerne er, at de opstår i tæt samarbejde med beboerne i de 5 landsbyer, således at der opstår høj grad af ejerskab og forankring lokalt.

Dette skete ved etablering af et projekthus i Borre, centralt placeret i forhold til de 5 landsbyer og gennem en følgegruppe, som repræsenterede både de 5 landsbyers foreningsliv samt Vordingborg Kommune. I månedlige møder gennemgik følgegruppen planernes aktuelle indhold, således deres lokale forankring kunne sikres.

Borgermøderne skulle ligeledes sikre åbenhed i hele forløbet og mulighed for deltagelse i projektet.

Alle møder afholdes lokalt, i forsamlingshus eller i projekthuset Østerpol.

Sidst redigeret 07-05-2015

[Forslag til forbedring af siden](#)

## Kontakt

**Vordingborg Kommune**  
Rosa Philippine Schollain  
Østergårdstræde 1A  
4772 Langebæk  
Tlf. 55 36 24 72  
[ropb@vordingborg.dk](mailto:ropb@vordingborg.dk)

[Flere kontaktoplysninger](#)

## Følgegruppe

Kommunens del i Projekt Landsbyplaner er formelt afsluttet.

Følgegruppen under Landsbyplaner arbejder i øjeblikket på at sammensætte og fortsætte et lignende Følgegruppe arbejde.

## Husgruppe Østerpol

[Husgruppens sammensætning](#)

## Arbejdsdage i Østerpol

### Åbningstider i Østerpol:

Østerpol er nu overdraget til Østmøns lokalbefolkning.

Der arbejdes i øjeblikket på at etablere faste åbningstider for huset.

Til Forsiden

Forside > Landsbyplaner > Møder > Borgermøder

## Landsbyplaner

- Kulturarv
- Projektøsterpol
- Delprojektbank
- Oversigtskort
- Ejendomme
- Møder
  - Borgermøder**
  - Følgegruppemøder
- Tilknyttede projekter



## Borgermøder

### Det første Borgermøde 5. marts 2014

Det første Borgermøde var en annoncering af projektet Landsbyplaner. Det blev afholdt onsdag den 5. marts i Borre, hvor der var inviteret oplægsholdere til at fortælle om deres arbejde med lignende udfordringer.

Borre Borgerforening havde i efteråret 2013 inviteret professor Jørgen Møller fra Ålborg Universitet til at holde foredrag. Her kom omkring en 100 mennesker fra lokalområdet og hørte hans bud på afvikling af landsbyer.

Landsbyplaner valgte til projektets kick-off borgermøde, at fokusere på at få nogle positive og fremadrettede vinkler på yderområdernes handlekraft frem.

Derfor blev Formand Bjarne Nielsen, Vestervig Byfornyelsesselskab Aps. inviteret til at komme og fortælle om "Miraklet i Vestervig". Det er kort sagt en meget positiv historie om en hel by, der er gået sammen om at tage hånd om at forskønne byen, som modtræk mod affolkning og tomme huse. Ole Eskling var ligeledes inviteret til at fortælle om, hvor fint der i kraft af en stor portion ildsjæleri er blevet i Mandemarke.

- [Plakat og program for Borgermødet](#)
- [Præsentation af landsbyplaner](#)
- [Referat fra Borgermødet](#)

### Læs mere om

- [Byfornyelse i Vestervig](#)
- [Mandemarke](#)

## Kontakt

**Vordingborg Kommune**  
Rosa Philippine Schollain  
Østergårdstræde 1A  
4772 Langebæk  
Tlf. 55 36 24 72  
[ropb@vordingborg.dk](mailto:ropb@vordingborg.dk)

[Flere kontaktoplysninger](#)

## Følgegruppe

Kommunens del i Projekt Landsbyplaner er formelt afsluttet. Følgegruppen under Landsbyplaner arbejder i øjeblikket på at sammensætte og fortsætte et lignende Følgegruppe arbejde.

## Husgruppe Østerpol

[Husgruppens sammensætning](#)

## Arbejdsdage i Østerpol

### Åbningstider i Østerpol:

Østerpol er nu overdraget til Østmøns lokalbefolkning.

Der arbejdes i øjeblikket på at etablere faste åbningstider for huset.

Sidst redigeret 11-02-2015

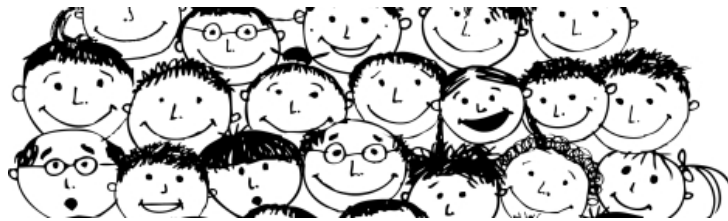
[Forslag til forbedring af siden](#)

Til Forsiden

Forside > Landsbyplaner > Møder > Følgegruppemøder

## Landsbyplaner

- Kulturarv
- Projektøstørelse Østerpol
- Delprojektbank
- Oversigtskort
- Ejendomme
- Møder
  - Borgermøder
  - Følgegruppemøder**
- Tilknyttede projekter



## Følgegruppemøder

Landsbyplaner havde en tilknyttet følgegruppe. Denne bestod af repræsentanter fra de 5 landsbyers foreningsliv, som involveredes aktivt i hele landsbyplanernes bredde.

I følgegruppen blev delprojekter drøftet, muligheder, udfordringer og den generelle holdning til indkomne delprojektforslag, således tiltag i landsbyerne blev understøttet af de lokale beboeres repræsentanter.

Her drøftedes både de konkrete opgaver i forhold til aktiviteterne med de igangværende projekter, som projektøstørelse Østerpol, og de mere overordnede greb omkring anvendelsen af tomme grunde og bevaringsværdige bygninger.

## Dagsordner og referater

- 9. april 2015 (referat)
- 25. februar 2015 (referat)
- 6. januar 2015 (referat)
- 27. november 2014 (referat)
- 12. november 2014 (referat)
- 29. oktober 2014 (referat)
- 30. september 2014 (referat)
- 1. september 2014 (referat)
- 25. juni 2014 (referat)
- 27. maj 2014 (referat)
- 28. april 2014 (referat)
- 17. marts 2014 (referat)
- 8. november 2013 (referat)

## Kontakt

**Vordingborg Kommune**  
Rosa Philippine Schollain  
Østergårdstræde 1A  
4772 Langebæk  
Tlf. 55 36 24 72  
[ropb@vordingborg.dk](mailto:ropb@vordingborg.dk)

[Flere kontaktoplysninger](#)

## Mødekalender

Sted: Østerpol - Klintevej 335

Møder én gang om måneden.  
Møder kan, som aftalt, aflyses eller suppleres med ekstramøder efter behov.

Ekstra følgegruppemøder:  
Onsdag 25.2 kl. 16-18  
Torsdag 9.4 kl. 18-20 (efterfølgende spisning)

[Mødekalender](#)

## Følgegruppe

[Følgegruppens sammensætning](#)

Sidst redigeret 07-05-2015

[Forslag til forbedring af siden](#)



Til Forsiden

Forside > Landsbyplaner > Tilknyttede projekter

## Landsbyplaner

- Kulturarv
- Projektuset Østerpol
- Delprojektbank
- Oversigtskort
- Ejendomme
- Møder
- **Tilknyttede projekter**
  - Kystdestination Møns Klint
  - Semesterprojekt AAU
  - Møns Museum
  - Byplanlaboratoriet



## Tilknyttede projekter

Landsbyplaner har en række snitflader og tilknytninger til andre løbende projekter. Disse projekter beskæftiger sig med samme eller lign. emner, eller med arbejdsområder der tematisk eller geografisk berører Landsbyplanerne.

De projekter som Landsbyplaner har haft, eller løbende er en aktiv del af, er her beskrevet og kan tilgås her eller i venstremenuen.

- [Kystdestination Møns Klint](#)
- [Semesterprojekt AAU \(Ålborg Universitet\)](#)
- [Studie af initiativer til byplanlægning og initiativer til tilflytning i Borre by ved Charlotte Trier](#)
- [Møns Museum](#)
- [Byplanlaboratoriet](#)
- [Ministeriet for By, land og bolig](#)

Sidst redigeret 07-05-2015

[Forslag til forbedring af siden](#)

## Kontakt

**Vordingborg Kommune**  
Rosa Philippine Schollain  
Østergårdstræde 1A  
4772 Langebæk  
Tlf. 55 36 24 72  
[ropb@vordingborg.dk](mailto:ropb@vordingborg.dk)

[Flere kontaktoplysninger](#)

## Følgegruppe

Kommunens del i Projekt Landsbyplaner er formelt afsluttet. Følgegruppen under Landsbyplaner arbejder i øjeblikket på at sammensætte og fortsætte et lignende Følgegruppe arbejde.

## Husgruppe Østerpol

[Husgruppens sammensætning](#)

## Arbejdsdage i Østerpol

### Åbningstider i Østerpol:

Østerpol er nu overdraget til Østmøns lokalbefolkning.

Der arbejdes i øjeblikket på at etablere faste åbningstider for huset.

Til Forsiden

Forside > Landsbyplaner > Tilknyttede projekter > Kystdestination Møns Klint

## Landsbyplaner

- Kulturarv
- Projekthuset Østerpol
- Delprojektbank
- Oversigtskort
- Ejendomme
- Møder
- Tilknyttede projekter
  - Kystdestination Møns Klint**
  - Semesterprojekt AAU
  - Møns Museum
  - Byplanlaboratoriet



## Kystdestination Møns Klint

Landsbyplaner følger projektet Kystdestination Møns Klint. Her afsøges snitflader og der etableres samarbejde om projekter, hvor emnerne berører Landsbyplaners emnefelt.

Aktuelt er der tanker om samarbejde om **Dark Sky Møn**, hvor udpegede bygninger i landsbyerne kunne være en del af selve projektet, og/eller et pilotprojekt om hele Dark Sky-certificerede Landsbyer.

Følg med i Kystturismeprojektet og delprojekterne [her](#)

Sidst redigeret 16-06-2014

[Forslag til forbedring af siden](#)

## Kontakt

**Vordingborg Kommune**  
Rosa Philippine Schollain  
Østergårdstræde 1A  
4772 Langebæk  
Tlf. 55 36 24 72  
[ropb@vordingborg.dk](mailto:ropb@vordingborg.dk)

[Flere kontaktoplysninger](#)

## Følgegruppe

Kommunens del i Projekt Landsbyplaner er formelt afsluttet. Følgegruppen under Landsbyplaner arbejder i øjeblikket på at sammensætte og fortsætte et lignende Følgegruppe arbejde.

## Husgruppe Østerpol

[Husgruppens sammensætning](#)

## Arbejdsdage i Østerpol

### Åbningstider i Østerpol:

Østerpol er nu overdraget til Østmøns lokalbefolkning.

Der arbejdes i øjeblikket på at etablere faste åbningstider for huset.

Til Forsiden

Forside > Landsbyplaner > Tilknyttede projekter > Semesterprojekt AAU

## Landsbyplaner

- Kulturarv
- Projektet Østerpol
- Delprojektbank
- Oversigtskort
- Ejendomme
- Møder
- Tilknyttede projekter
  - Kystdestination Møns Klint
  - Semesterprojekt AAU**
  - Møns Museum
  - Byplanlaboratoriet



## Semesterprojekt AAU

**Studie:** By-, Energi og Miljøplanlægning  
**Semester:** 2

**Projekt titel:** Byudvikling og borgerinddragelse i yderområder - Case: Borre Møn

**Projekt periode:** 01.02.2014 - 21.5.2014

**Semestertema:** Bæredygtige byer

Læs rapporten: [Byudvikling og borgerinddragelse i yderområder - Case: Borre Møn](#)

Denne rapport undersøger problematikken omkring yderområder i Danmark med udgangspunkt i landsbyen Borre på Møn.

Rapporten kortlægger Borre og byens ressourcer, og sætter problemerne ind i den regionale og nationale kontekst.

Den aktuelle debat og diskurs omkring yderområderne problematiseres.

Rapporten undersøger teorier omkring borgerinddragelse, og det beskrives, hvordan der udførtes en workshop i byen, som skulle kortlægge, hvilke problemer der var vigtigst for borgerne samt de tilhørende bedste løsninger.

Workshoppen fører til et løsningskatalog med borgernes såvel som forfatterens løsningsforslag, der vurderes ved hjælp af SWOT-analyse og en videreudvikling af Københavns Kommunes bæredygtighedsværktøj.

Rapporten er udført i 2014 af en gruppe studerende på 2. semester ved Aalborg Universitet København

Sidst redigeret 07-05-2015

[Forslag til forbedring af siden](#)

## Kontakt

**Vordingborg Kommune**  
Rosa Philippine Schollain  
Østergårdstræde 1A  
4772 Langebæk  
Tlf. 55 36 24 72  
[ropb@vordingborg.dk](mailto:ropb@vordingborg.dk)

[Flere kontaktoplysninger](#)

## Følgegruppe

Kommunens del i Projekt Landsbyplaner er formelt afsluttet. Følgegruppen under Landsbyplaner arbejder i øjeblikket på at sammensætte og fortsætte et lignende Følgegruppe arbejde.

## Husgruppe Østerpol

[Husgruppens sammensætning](#)

## Arbejdsdage i Østerpol

### Åbningstider i Østerpol:

Østerpol er nu overdraget til Østmøns lokalbefolkning.

Der arbejdes i øjeblikket på at etablere faste åbningstider for huset.

Til Forsiden

Forside > Landsbyplaner > Tilknyttede projekter > Møns Museum

## Landsbyplaner

- Kulturarv
- Projektet Østerpol
- Delprojektbank
- Oversigtskort
- Ejendomme
- Møder
- Tilknyttede projekter
  - Kystdestination Møns Klint
  - Semesterprojekt AAU
  - Møns Museum**
  - Byplanlaboratoriet



## Møns Museum

Da Landsbyplaner har snitflader med Museum Sydøstdanmark, her med projekter under Møns Museum, er der etableret kontakt og samarbejde. Aktuelt er museet aktivt med projektet Camønoen, som er en "pilgrimsvandring" med inspiration fra det spanske Camino.

Projektets formål er "at skabe kongerigets venligste vandre-ø", hvor hovedgrebet er at "samle alle lokale aktører om ét fælles kvalitetsløft af Møns turismeudbud".

Projektet ejes af Museum Østdanmark og støttes af Vordingborg Kommune og Realdania.

Læs mere om Camønoen [her](#)

Der arbejdes endvidere på at skabe en fælles offentlig diskussionsplatform, hvor Landsbyplaner og Møns Museum vil fokusere på de udfordringer og opstående muligheder der byder sig i Danmarks landområder med fokus på Østmøn.

Sidst redigeret 18-06-2014

[Forslag til forbedring af siden](#)

## Kontakt

**Vordingborg Kommune**  
Rosa Philippine Schollain  
Østergårdstræde 1A  
4772 Langebæk  
Tlf. 55 36 24 72  
[ropb@vordingborg.dk](mailto:ropb@vordingborg.dk)

[Flere kontaktoplysninger](#)

## Følgegruppe

Kommunens del i Projekt Landsbyplaner er formelt afsluttet.

Følgegruppen under Landsbyplaner arbejder i øjeblikket på at sammensætte og fortsætte et lignende Følgegruppe arbejde.

## Husgruppe Østerpol

[Husgruppens sammensætning](#)

## Arbejdsdage i Østerpol

**Åbningstider i Østerpol:**

Østerpol er nu overdraget til Østmøns lokalbefolkning.

Der arbejdes i øjeblikket på at etablere faste åbningstider for huset.



Til Forsiden

Forside > Landsbyplaner > Tilknyttede projekter > Byplanlaboratoriet

## Landsbyplaner

- Kulturarv
- Projektuset Østerpol
- Delprojektbank
- Oversigtskort
- Ejendomme
- Møder
- Tilknyttede projekter
  - Kystdestination Møns Klint
  - Semesterprojekt AAU
  - Møns Museum
  - Byplanlaboratoriet**



## Byplanlaboratoriet

### Landsbyplaner og Dansk Byplanlaboratorium

Landsbyplaner er tilknyttet Dansk Byplanlaboratorium på forskellige platforme og delprojekter.

Som optakt til arbejdet med Landsbyplaner, deltog Vordingborg Kommune i et samarbejde om Vejkantsdanmarks fremtid.

Projektet blev gennemført som en række netværksmøder i efteråret 2013. Deltagerne har været planlæggere fra Faaborg-Midtfyn, Hjørring, Lemvig, Lolland, Mariagerfjord, Morsø og Vordingborg Kommuner, som i et samarbejde har udviklet fire forskellige scenarier for modellandsbyen Skrumpelev, med henblik på at skabe debat om emnet.

Læs om projektet og download rapporten [her](#)

Aktuelt og som del af Landsbyplaner arbejdes der med formidling af Landsbyplaner på mange områder.

Et af dem er, at Landsbyplaner kan findes som messestand ved Det 64. danske Byplanmøde. Byplanmødet er med 600 – 800 deltagere Byplanlaboratoriets største årlige arrangement. Planlæggere, politikere og andre byplaninteresserede fra hele landet mødes her for at diskutere aktuelle og fremtidige udfordringer.

Det 64. danske Byplanmøde "I tråd med tiden" afholdes 25.-26. september 2014 i Herning og fokuserer i år på at "Vi skal leve af at udvikle vores innovationskraft" .

[Læs mere](#) om Det danske Byplanmøde og de temaer, som står på dagsordenen for den aktuelle debat.

Sidst redigeret 18-06-2014

[Forslag til forbedring af siden](#)

## Kontakt

**Vordingborg Kommune**  
Rosa Philippine Schollain  
Østergårdstræde 1A  
4772 Langebæk  
Tlf. 55 36 24 72  
[ropb@vordingborg.dk](mailto:ropb@vordingborg.dk)

[Flere kontaktoplysninger](#)

## Følgegruppe

Kommunens del i Projekt Landsbyplaner er formelt afsluttet. Følgegruppen under Landsbyplaner arbejder i øjeblikket på at sammensætte og fortsætte et lignende Følgegruppe arbejde.

## Husgruppe Østerpol

[Husgruppens sammensætning](#)

## Arbejdsdage i Østerpol

### Åbningstider i Østerpol:

Østerpol er nu overdraget til Østmøns lokalbefolkning.

Der arbejdes i øjeblikket på at etablere faste åbningstider for huset.

# **AMBASSADØR-SANG**

Jan Schlegel

## **TILFLYTTER:**

**Lige krydset Møn-broen hen til mit nye hjem.  
Mon jeg kan finde nogen, der vil vise øen frem?**

**Så hej, Mønbo! Jeg er en fremmed på din ø.  
Så lad mig ikke sejl' min egen sø.**

**Så hej, Mønbo! Jeg har meget brug for dig,  
Så jeg ikke ender med at si' good-bye.**

## **AMBASSADØR:**

**Dejligt, du vil flytte hen til en smuk natur.  
Det' et ryk til fælles nytte for øens livskultur.**

**Så hej, frænde! Vi har også brug for dig.  
Du skal møde alt vort liv, kultur og leg.**

**Så hør, frænde! Du må ikke ta' retur,  
men bliv og styrk vort fællesskabs kultur**