



Kulturarvskortlægning af

BOULEVARDKVARTERET I VORDINGBORG

DEL AF HELHEDEN - TIDEN FOR BEDRE BYGGESKIK





Kulturarvskortlægning af Boulevardkvarteret

Del af helheden -tiden for Bedre Byggeskik

Udgivet af Vordingborg Kommune 2019

Afdeling for Plan og By.

Tidslinje og faktabokse udarbejdet af Museum Sydøstdanmark.

Kulturarvskortlægningen blev til i samarbejde med med Museum Syddanmark og i dialog med en følgegruppe bestående af repræsentanter fra Lokal-historisk arkiv, Vordingborg Bevaringsforening, Vordingborg Facaderåd og Vordingborg lokalråd, samt med områdets beboere.

Vordingborg Kommune

Østergårdstræde 1A

4772 Langebæk

INDHOLDSFORTEGNELSE

INDLEDNING - Om kulturarvskortlægningen - side 5

DEL 1

KULTURARVSKOMMUNE OG KULTURMILJØ - side 9

Kulturmiljø Vordingborg. - Hvad er et Kulturmiljø?

Kommuneatlas Vordingborg

Kulturarvskommune - Projekt 2008-2010: "Vordingborg - Historien lever"

Bæredygtighed og værdien af kulturarv

HISTORISK RIDS - KVARTERETS OPSTÅEN - side 17

Faktabokse - Historisk perspektiv af Boulevardkvarteret

Tidslinje

BOULEVARDKVARTERET FØR OG NU. Udstilling af Lokalhistorisk Arkiv Vordingborg - **side 21**

DEL 2

WORKSHOP - side 29

Borgermøde og workshop om kulturarvskortlægning af Boulevardkvarteret d.24.januar 2019, om lokalhistorien, arkitekturen, den fortællende kulturarv, samt vejtræer og forhaver, med billedmateriale fra beboere.

ANALYSE - side 37

Bymæssig sammenhæng, topografi, bebyggelsesmønstre, typologi, arkitekturhistorie og stilarter, oversigtskort over opførelsesår og stilart, områdeinddeling.

AKTUEL SAVE-REGISTERING - side 49

KONKLUSION - side 51

Karakteristika og sårbarhed

DEL 3

GENNEMGANG AF KOMMUNEATLAS VORDINGBORG 1995 - side 55

Industrialismen og byens senere udvikling

Dominerende træk -Byen og Landskabet

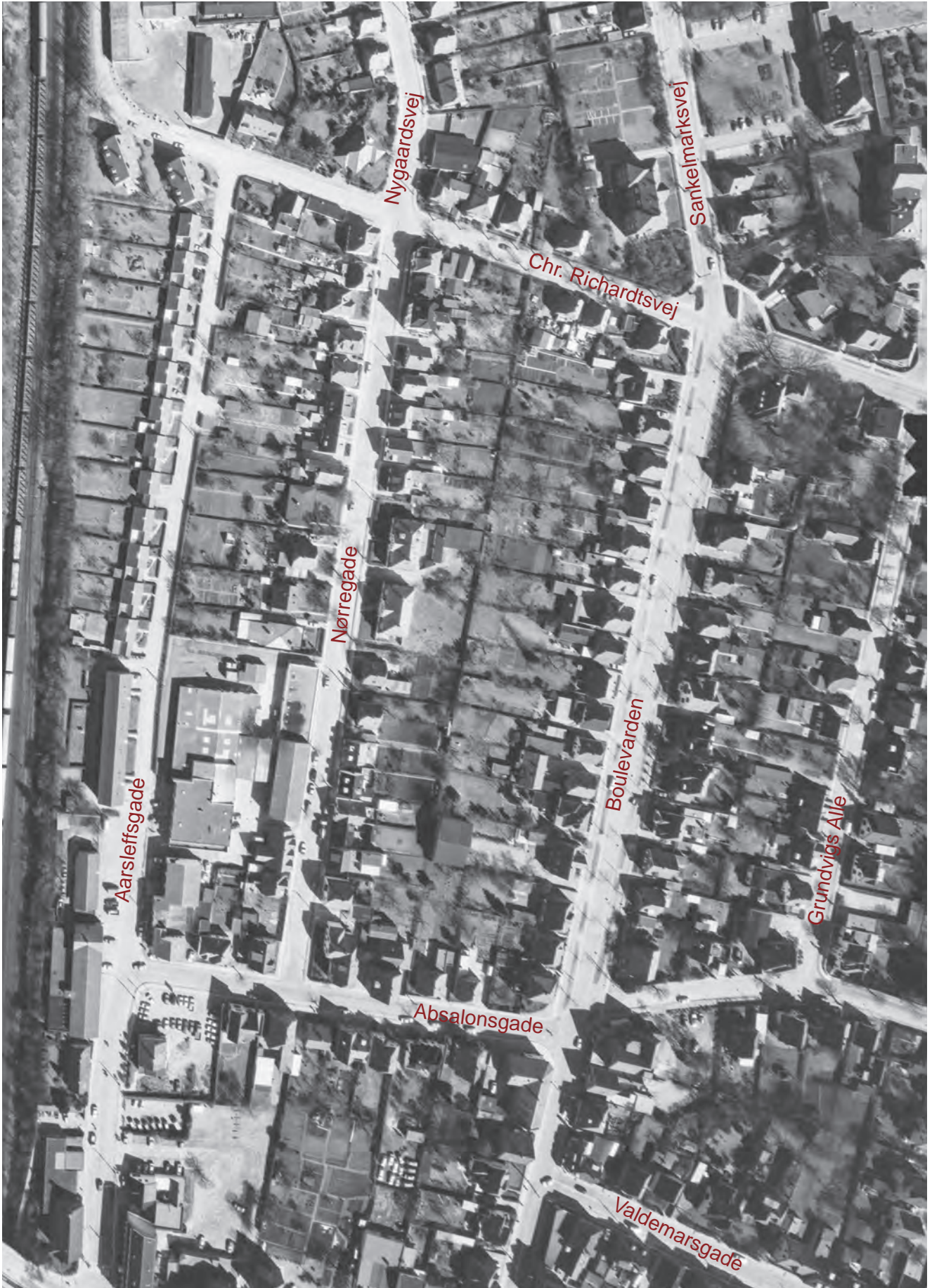
Bevaringsværdige sammenhænge i byen

Bebyggelsesmønstre - Boulevardkvarteret

Byggeskik i byen (Nationalromantisme, Bedre Byggeskik, Funktionalisme)

Bevaringsværdige bygninger - Boulevardkvarteret

KILDEHENVISNING _side 71



INDLEDNING

Går man igennem Boulevardkvarteret ad "Boulevarden", der strækker sig fra Algade i den gamle bydel til sygehuset og kassernen, der med den tidligere Vordingborg station, blev rammendannelsen for dette boligområde, opleves kvarteret som en helstøbt bid af den danske arkitekturhistorie.

Særligt mærkbar er den bygningsarkitektoniske homogenitet. Kvarterets bygninger blev opført, over en forholdsvis kort periode, på smalle parceller, et efter et, side om side og mange samtidig. I alt ca. 300 bygninger blev lagt i en rationel vejstruktur, de fleste over årene ca. 1910-1935.

Kvarteret bærer på mange historier, blandt dem om en bred række erhverv, historien om de mange vejtræer og fortællinger om alle de bygherre, der opførte deres, og i mange tilfælde også andres, huse. Fælles for bygherrene var, at de var influeret af tidens stærke idealer og ikke mindst inspireret af hinanden og det ses tydeligt på bl.a. kvarterets mange "søstre- og tvillingehuse" - bygninger opført som enten hel- eller delidentiske.

Undertitlen for Boulevardkvarterets kulturarvskortlægning er 'del af helheden'. Boulevardkvarteret er udgjort af ensartede paraceller, hvor størstedelen af husene er opført ved et byggeboom fra omkring 1910-1935, hvilket gør at de fleste bygninger er af samme arkitektoniske stilart. Dette gør området til et homogent boligkvarter, hvor hvert hus har betydning for sammenhængen. Derfor har 'delen' (huset) stor betydning for 'helheden' (området).

Kulturarvskortlægningen for Boulevardkvarteret er en afsøgning og analyse af eksisterende kortlægninger og kildemateriale kombineret med Museum Sydøstdanmarks historiske bidrag og eget feltarbejde og studier.

Afsættet for kulturarvskortlægningen er, at der skal udarbejdes en bevarende lokalplan for det, i kommuneplanen 2013, udpegede kulturmiljø. I forbindelse med den bevarende lokalplan er der fortaget en SAVE-registrering af alle områdets bygninger. Ved besigtigelse i forbindelse med forberedelserne til kulturarvskortlægningen blev det besluttet, at udvide området for kulturarvskortlægningen og lokalplanlægningen, da kvarteret ifølge gennemgang af gamle kort blev anlagt som udfyldning af området mellem bycentrum ved Algade, jernbanen, sygehuset og kassernen. Det er dette område, samt sygehuset og den gl. plejehjemsbygning udvidelsen omhandler. Kulturmiljøet er sårbart overfor forandringer i dets nære kontekst, da denne kontekst er en del af kvarterets historie.

Kortlægningen skal danne et operationelt grundlag for den bevarende lokalplan for Boulevardkvarteretkvarteret.

Kulturarvskortlægningen læner sig i metode og udformning op ad de eksisterende Kulturarvsscreeninger for Strandgadekvarteret og Præstø midtby, samt Kulturarvskortlægninger for Nyråd og Mern. Disse kan ses på Vordingborg Kommunes hjemmeside.

For denne kulturarvskortlægning, som for kortlægningen af Strandgadekvarteret, gælder det at den er baggrundsmateriale til redegørelsen i Lokalplanen. Således giver den et historisk, topografisk og bygningskulturarvsmæssigt billede af kvarteret, som skal danne grundlag for Lokalplanens bestemmelser for bevaringsværdigt, eksisterende og nyt byggeri.

Vordingborg Kommune benytter sig i de udviklings- og skitseprojekter, som er baseret på kulturarvens potentialer, af en særlig metode som er udviklet igennem en længere række projekter. Denne metode forholder kort sagt data, som er indsamlet igennem kildestudier, møder med museet og foreninger, borgermøder, workshops og interessenthøringer, til en historisk tidslinje.

Samtidig fokuseres der på, at udføre registreringer og analyser og til arkitektoniske begreber, der er afgørende for oplevelsen og læsningen af det givne sted med kulturarven som optik. Der udarbejdes en analyse af de bebyggede strukturer som tangerer SAVE-metoden. Som konklusion udarbejdes en sårbarhedsanalyse, som beskriver den særligt vigtige materielle og immaterielle kulturarv og som følge af denne en anbefaling til kommende indsatsområder.

DEL 1

KULTURARVSKOMMUNE OG KULTURMILJØ

Kulturmiljø Vordingborg. - Hvad er et Kulturmiljø?

Kommuneatlas Vordingborg

Kulturarvskommune - Projekt 2008-2010: "Vordingborg - Historien lever"

Bæredygtighed og værdien af kulturarv

HISTORISK RIDS - KVARTERETS OPSTÅEN

Tidslinje

Historisk perspektiv af Boulevardkvarteret

BOULEVARDKVARTERET FØR OG NU

Udstilling af Vordingborg lokalhistoriske arkiv



Boulevarden Nr. 17-19-21-23. ca. 1930



Foto taget fra Grundtvigs Alle nr 19 hen mod Boulevarden. 2019

KULTURARVSKOMMUNE OG KULTURMILJØ

Kulturmiljø Vordingborg -Hvad er et kulturmiljø?

Både byerne og det åbne land rummer en righoldig kulturhistorisk arv, der vidner om menneskets påvirkning af omgivelserne fra forhistorisk tid til nutiden. Bevaringsværdierne omfatter både enkeltelementer og helheder – fra ydmyge spor til storslåede kulturmiljøer. Et kulturmiljø kan f.eks. være en jernbanestrækning med stationer, et industrimiljø eller en landsby med tilknyttede ejerlavsgårde.

Den fysiske/rumlige kulturarv skal sikres gennem den fysiske planlægning. Det kan eksempelvis gøres ved at indarbejde kulturmiljøer og bevaringsværdige bygninger i kommuneplanen og udarbejde lokalplaner, der sikrer bevaringen og styrer udviklingen af et område. Vordingborg Kommune er rig på landskabelige spor samt fredede og bevaringsværdige bygninger - og de miljøer som disse landskabelige og bygningsmæssige spor indgår i, kalder vi kulturmiljøer.

Vordingborg Kommune tilslutter sig følgende definition på et kulturmiljø:

”Et kulturmiljø er et geografisk afgrænset område, der ved sin fremtræden afspejler væsentlige træk af den samfundsmæssige udvikling.”

Vordingborg Kommune har fastsat mål for kulturmiljøer og udpeget kulturmiljøer med kulturmiljøbeskrivelser i kommuneplanen. Udpegningen bygger på Kommuneatlas Vordingborg.

Mål for Kulturmiljø

- Landskabet i kommunen skal både indeholde klassiske, kulturhistoriske monumenter og mere ydmyge kulturhistoriske spor, som der skal værnes om.
- Vordingborg kommune vil fortsat arbejde med Kulturarvskommuneprojektet.
- Vordingborg Kommune vil profilere sig med en stærk bevidsthed om kvalitet indenfor bygningsbevaring og en sikring af kulturmiljøerne - som opfølgning på arbejdet som kulturarvskommune.
- Vordingborg Kommune vil i planperioden, i samarbejde med bevaringsforeningerne, fortsætte registreringen af bevaringsværdige bygninger i kommunen efter SAVE metoden.
- Vordingborg Kommune vil løbende udarbejde kulturarvskortlægninger af byer og landsbyer.
- Vordingborg Kommune vil udarbejde klare retningslinjer for bygninger med høj bevaringsværdi 1-3. Disse skal sammen med kulturmiljøudpegninger og kulturarvskortlægninger bruges til regulering i lokalplaner.
- Information og dialog med ejere og håndværkere skal bidrage til at højne bevaringsværdien på bevaringsværdige bygninger med en bevaringsværdi på 1-4.
- Sikring af fredede bygningers omgivelser ved udpegning, der vil indarbejdes i et kommuneplantillæg til den næste planperiode fra 2013-2017.
- Kulturstyrelsens offentlige database for fredede og bevaringsværdige bygninger vil løbende blive opdateret.



Kort over Boulevardkvarteret

Kommuneatlas Vordingborg

Kommuneatlas Vordingborg blev udgivet i 1995 og er et ud af den række kommuneatlas som blev udarbejdet i et samarbejde mellem de pågældende kommuner og det daværende Planstyrelsen. Arbejdet startede i 1994 med en forundersøgelse imens bygningsregistreringen fandt sted i foråret 1995. Der forelå allerede en registrering af Vordingborg bymidtes bevaringsværdige bygninger fra 1988, som var udført efter Planstyrelsens registreringssystem. Dette arbejde blev inddraget i Kommuneatlas Vordingborg, dog med de fornødne rettelser og nyvurderinger.

Vordingborg Kulturarvskommune -Projekt 2008-2010

I 2006 udpegede Kulturarvsstyrelsen og Realdania fire kulturarvskommuner. Disse blev i et toårigt kulturarvskommuneprojekt analyseret for deres muligheder for at lade kulturarven være bærende som en aktiv ressource i den lokale udvikling.

To år senere blev forløbet gentaget med fire nye kommuner, heriblandt Vordingborg Kommune. Rapporten man lavede fik navnet "Vordingborg - Historien lever". Med SLA-arkitekter som samarbejdspartner gennemførte man et kulturarvsprojekt som var baseret på erfaringerne fra den første runde af kulturarvskommuneprojektet.

Her arbejdede man konkret med at forankre intentionerne om at implementere kulturarven i faktiske forhold og sikre deres relevans for dem, der senere skulle anvende dem. Man ville "undersøge, hvilke særlige kvaliteter en landsby, en købstad eller lignende skal have, for at det er sandsynligt at udviklingstiltag baseret på kulturarven bliver vellykkede." (Vordingborg Kommunes kulturarvsprojekt, 2008)

Samtidig arbejdede man bevidst for at udvikle en metode, der kunne anvendes i forbindelse med de nævnte mål. Vordingborg Kommune benytter sig i de udviklings- og skitseprojekter, som er baseret på kulturarvens potentialer, af den særlige tidslinjemetode som blev udviklet i samarbejde med SLA-arkitekter. Denne metode forholder kort fortalt data som er indsamlet igennem kildestudier, møder med museet og foreninger, borgermøder, workshops og interessenthøringer, til en historisk tidslinje. Fra denne udpeges så særligt vigtige momenter som den videre udvikling af stedet skal baseres på.

Hvorfor er vores kulturarv vigtig at bevare?

Mennesker har altid haft behov for at kende deres kulturarv som et nødvendigt udgangspunkt for tilværelsen og som en væsentlig del af både deres egen og deres lands identitet. Kendskab til kulturarven er hver generations bro fra det forgangne til det fremtidige.

Det Danmark, vi kender i dag, er resultatet af menneskets virkelyst. Hver generation har sat sit præg på land og by. Landet over findes der spor af fortidsminder som jættestuer og middelalderlige ruiner, sten- og jorddiger, der bliver til linjer i landskabet eller bygninger som bondegårde, herregårde, slotte, fabrikker, villaer og etagebebyggelse.

Det er ikke bare de enkelte kulturhistoriske elementer, der skal sikres. Ofte er deres omgivelser lige så vigtige og bør derfor bevares som værdifulde kulturmiljøer. Sporerne af menneskers aktivitet gennem tiderne fortæller historierne om fortidens samfundsmæssige udvikling - om vilkår, materialer, håndværk, synspunkt og holding.



Prosession igennem den endnu ikke bebyggede Jernbanegade, Boulevarden, og Valdemarsgade år 1894. Det ses fra den gamle station i Aarsleffsgade. Den høje hvide gavl er Valdemarsgade 31. Den hvide gavl til højre for den er Valdemarsgade 40. Til højre for Gåsetårnet Garveriet Algade 61 efter år 1888. Gavlen til højre for garveriet er Bruuns kornmagasin, Algade 59.

Vordingborg Lokalhistoriske Arkiv



Begyndelsen til Valdemarsgade. Ejendommen til højre var Stenbæks Dampvaskeri. År 1910

Bæredygtighed:

Danmarks rige bygningsarv strækker sig over mange århundreder og mange forskellige arkitektoniske perioder. Analyser har, ifølge Slots- og kulturstyrelsen vist, at velbevarede kulturmiljøer kan være med til at styrke den sociale sammenhængskraft og den lokale identitet i det specifikke område.

Slots- og Kultur styrelsen er arrangør af et netværk for kommuner og museer, hvor fagfolk udveksler viden, værktøjer og erfaringer, som skal styrke arbejdet med kulturarven i planlægningen. Der arrangeres blandt andet fire årlige tematiserede netværksmøder i 2019, et af dem omhandler emnet 'bæredygtig kulturarv'. - Udvikling og bevaring af bygningsarv kan være med til at styrke en positiv miljømæssig og økonomisk udvikling af et lokalområde.

Realdania lavede i 2015 en gennemgående analyse af vores fælles skattekommer i kroner og øre. Analysen fortæller os, at Danmarks bevaringsværdige bygninger er mere end gode oplevelser og øget livsværdi og viser, at hvis et hus er bevaringsværdigt, eller ligger i et område med bevaringsværdige boliger og bygninger, så stiger salgsprisen markant. Blandt hovedkonklusionerne i analysen er, at bygningsarv betyder:

30 % højere salgspriser for bevaringsværdige enfamiliehuse.

13 % højere priser for boliger i områder, der har mere end 15 % bevaringsværdige bygninger.

"Analysen er den første nogen sinde, der opgør den danske bygningsarvsværdi i kroner og ører, og med den har vi et bevis for, at bevaringsværdige boliger udgør et økonomisk potentiale for boligejere over hele landet. Med den viden håber vi, at borgere sammen med erhvervsliv og kommuner i højere grad vil værne om og udvikle bygningsarven. Det betaler sig. Også økonomisk," siger Hans Peter Svendler, direktør i Realdania.

Ikke kun boligejerne får værdi af bygningsarven. Med kulturhistorie og arkitektur tiltrækker bygningsarven turister og nye beboere til et område. Det smitter af på erhvervslivets omsætning og skaber jobs, hvilket har en positiv effekt på kommunernes økonomi.

- Udsnit af "Bygningsarv gør din bolig mere værd" -Realdania, www.realdania.dk





Foto: Danmark set fra luften:
Vordingborg kaserne og
Vordingborg Sygehus 1936



Vordingborg Kaserne og Vordingborg Sygehus



Plejehjemmet og Håndværkerstiftelsen

HISTORISK RIDS - KVARTERETS OPSTÅEN

Vordingborg jernbanestation i Aarsleffsgade nr.7

Aarsleffgade er iøvrigt opkaldt efter apoteker Mads Graae Aarsleff (1783-1845), der i 1826-28 lod apoteksbygningen opføre i Algade 82. I 1836 fik apoteker Aarsleff bevilling til som den eneste i Danmark at fremstille eau de cologne. Metoden havde han lært under et studieophold i Köln. Historien går, at hans forlovede ikke ville vide af ham, medmindre han kunne fremstille Valdemar-rosens duft som parfume! Det lykkedes ham, og den fik navnet Esprit de Valdemar. Opskriften gik i arv i familien indtil 1984, hvor produktionen standsede. Den er siden blevet taget op igen, og man kan derfor stadig købe duften.

-Vordingborg lokalarkiv.



Vordingborg omkring år 1900

Da jernbanen kom til Vordingborg i 1870 bankede en ny tid på i den lille by, og i de følgende år skete afgørende ting. Sydhavnen blev udbygget, og i 1883 blev Masnedsundbroen bygget, som førte trafikken til den nye færgehavn på øens sydside. Kalvehavebanen blev etableret i 1897, og den knyttede alle byerne langs Sydsjællands kyst til Vordingborg. Håndværkerskolen, den senere Teknisk Skole, blev oprettet i 1876, og seminariet i 1882. Byen fik eget vandværk i 1907, og elektricitetsværket på Færggårdsvej blev bygget i 1910. Valdemarsgade og Badstuegade blev etableret i 1890'erne, og private anlagde Goldschmidtsvej og P. A. Heibergsvej på sydsiden af Algade. Så det var en by i udvikling, som udvidede med Boulevardkvarteret i starten af det nye århundrede.

Stationen på Aarsleffsgade

Jernbanen kom til Vordingborg i 1870, da Sydbanen blev etableret. Den førte fra Roskilde over Køge og Næstved til Masnedsund. Eftersom Masnedsund var endestationen, blev der her bygget en stor og flot station. Selve Vordingborg fik også en station. Den lå i Aarsleffsgade og var en noget mindre bygning. Stationen blev forbundet med resten af byen med den nyanlagte Jernbanegade. Da Storstrømsbroen stod færdig i 1937, blev også den nuværende stationsbygning indviet, mens stationerne i Masnedsund og Aarsleffsgade lukkede og fik andre funktioner.

Vordingborg Kaserne

Hærloven i 1909 bestemte, at der skulle oprettes garnisoner rundt omkring på Sjælland. Det gjaldt blandt andet for Vordingborg, og derfor skulle der bygges en kaserne i byen. Allerede i 1910 stod to depotbygninger færdige på Nørregade, som blev brugt til midlertidig opmagasinerung af våben og tøj. Selve kasernen stod færdig i 1913, og i 1950'erne og 1960'erne blev den udbygget, så den efterhånden blev en af landets største.

Kasernen afgrænsede Boulevardkvarteret mod nord, og dens tilstedeværelse - og ikke mindst de mange soldaters - har i høj grad præget området bybillede.

Sygehuset og plejehjemmene

Beslutningen om at Vordingborg skulle være garnisonsby kom også til at betyde, at der blev bygget et sygehus. Det var et krav, at militæret havde rådighed over 30 sengepladser på et sygehus, og da byen i forvejen manglede et sygehus, besluttede man at bygge et. Det stod færdigt samtidig med kasernen i 1913. I 1923 fik sygehuset selskab på Sankelmarksvej af Alderdomshjemmet - det nuværende Rosenvang - og overfor Håndværkerstiftelsen, som også blev bygget med henblik på ældre borgere.

Byggeboom

Boulevardkvarteret blev anlagt forbløffende hurtigt. Da først vejnettet var udlagt, begyndte husene hastigt at skyde op. Næsten alle husene i kvarteret blev bygget fra 1910 frem til midten af 1930'erne, og det giver området et meget ensartet præg. I nogle perioder var der særlig stor byggeaktivitet: På Boulevarden blev der fra 1922-28 bygget ikke færre end 27 huse, og på H. I. Hansensvej blev der bygget 19 på de fem år fra 1910-15. Grundtvigs Allé og Absalonsgade så deres eget lille byggeboom fra 1912-14, hvor hele 13 huse skød op.

Erhverv

Boulevardkvarteret er præget af fine gamle huse, og har altid været et attraktivt boligområde. Ikke desto mindre har der tidligere været overraskende meget erhverv. Det gjaldt frem for alt den vestlige del og kun i begrænset grad den østlige. Købmandsbutikker, ismejerier, slagterbutikker og bagere har præget området. Men også skomagere, et tømrerværksted og endda forretninger med udstillingsvinduer har man kunnet støde på. Selv en del vognmænd har haft deres virksomheder der med plads til stalde og garager bag deres huse.

Gadenavne

Boulevardkvarterets navne afspejler Vordingborgs historie. Absalonsgade blev opkaldt efter biskop Absalon, som var en vigtig personlighed i byens middelalderhistorie. Aarsleffsgade blev opkaldt efter Mads Aarsleff, som i 1836 med Esprit de Valdemar skabte den første danske parfume. Goldschmidts Allé blev opkaldt efter digteren Meir Aron Goldschmidt, som blev født i Vordingborg i 1819. Christian Richardtsvej blev opkaldt efter digteren og præsten af samme navn, som var gift med Marie Hammerich fra Iselingen. H. I. Hansensvej blev til gengæld opkaldt efter indehaveren af et stort gartneri, som lå, hvor rådhuset ligger i dag. Mellem kasernen og Boulevarden blev Kasernevej anlagt, men den fik siden navneforandring til Sankelmarksvej efter slaget ved Sankelmark i 1864. Kullekærvej blev anlagt på det gamle område Kullekiærs Marken, og Nygaardsvej fik navn efter gården af samme navn.

Tidslinje

- 1870** - Jernbanen kommer til Vordingborg, og stationen på Aarsleffsgade bliver bygget.
- 1907** - Kommunen erhverver Boulevard-området.
- 1909** - Hærloven af 30 september fastlægger, at der skal oprettes nye garnisoner på Sjælland – bl.a. i Vordingborg.
- 1909** - Kommunen erhverver det område, som alderdomshjemmet, kasernen og sygehuset siden bygges på.
- 1910** - Byrådet beslutter at modtage garnisonen.
- 1910** - Kommunen etablerer Boulevarden, Kasernevej, Grundtvigs Allé og Christian Richardts Allé. Private anlægger Nørregade og H. I. Hansensvej.
- 1910** - På Nørregade står de to depotbygninger til kasernen færdige.
- 1913** - Vordingborg Kaserne og Sygehus står færdig.
- 1923** - Håndværkerstiftelsen står færdig.
- 1923** - Alderdomshjemmet på Kasernevej – senere Rosenvang – står færdigt.
- 1934** - KFUM soldaterhjem på Vestergade står færdigt.
- 1937** - Den nye station åbner i forbindelse med etableringen af Storstrømsbroen, og stationen i Aarsleffsgade lukker.
- 1937** - Vordingborg Postkontor bygges.
- 1944** - Rækkehusene på Aarsleffsgade bygges som offentligt byggeri og kaldes spøgefuldt ”Berli nerekspresen”.
- 1950’erne og 1960’erne** - Kasernen udbygges.
- 1955/1976** - Boulevardens vejbaner lægges sammen.
- 2017** - Valdemarsgade forlænges. Boulevarden 9 og 11 samt postkontoret på Aarsleffsgade nedrives.
- 2019** - Vordingborg kommune laver en kulturarvskortlægning, samt en bevarende lokalplan for Boulevardkvarteret, for at værne om kvarterets historie og arkitektur.

BOULEVARDKVARTERET FØR OG NU

Udstilling af Vordingborg Lokalhistoriske arkiv 2019

Sideløbende med udarbejdelsen af kulturarvskortlægningen, opsatte Vordingborg lokalhistoriske arkiv en udstillingsrække kaldet "Fokus på". Første udstilling i rækken handlede om Boulevardkvarteret og er udgjort af gamle fotografier fra forskellige tider, samlet med billeder fra idag.



Boulevarden og Boulevardkiosken

Boulevarden fra ca. 1930 og fra i dag. Ejendommen længst til højre er i dag Boulevardkiosken. Boulevarden blev anlagt som områdets hovedfærdselsåre i 1910: Bred og statelig med midterrabat og fire rækker træer. Siden blev det prioriteret at anlægge cykelstier og vejbanerne blev lagt sammen i forbindelse med kloakering omkring 1976-77.



Vordingborg sygehus
Vordingborg sygehus bygget i 1913 set fra indkørslen mod sydvest -ca. 1930.



Falck-Zonen
Absalonsgade 5 ca. 1972. Her var i 1930'erne købmand. Ejendommen tilhørte skipper V.D. Larsen, Hestehaven i Præstø. Den blev i 1944 solgt til vognmand Anton Møller, gift med V.D. Larsens datter, Jenny. Redningskorpset Zonen havde fra 1948 station her og ved fusion med Falck i 1963 blev det den fælles adresse for kopsene, som bar navnet Zonen-Falck frem til 1977. Fra 1977 er kopsene alene markedsført under navnet Falck. Stationen blev 1977 flyttet til den nyopførte station på Hami-navej nr. 4.



Rosenvang
Alderdomshjemmet Sankelmarksvej 6 blev indviet 1. april 1923, tilbygget i 1964 og senere navngivet Rosenvang. Plejehjemmet Brinken blev integreret i 1978. Billedet er fomentlig fra 1930'erne. Skulpturen af fire rådyr som står på plænen foran hovedbygningen, er udført af billedhuggeren Jytte Thompson (1925-2001) og er afsløret i starten af 1970'erne.



H.I.Hansensvej

Fotoet er fra 1917 og taget mod H.I.Hansensvej 29, som er huset bag det hvide stakit. Huset i baggrunden til venstre i billedet kan være Grundtvigs Alle 23. Bygningerne længst i baggrunden er Vordingborg sygehus.



Nationalromantisk

Fotoet af Boulevarden nr. 18 er fra 1950'erne. Nationalromantisk villa med stejl taghældning. Bemærk hvor meget, der er gjort ud af tagkvistens lille tag, som går igen på karnappen. Frontkvisten udskæring er inspireret af vikingeormentik.



Jernbanegade

Et kig fra stationsbygningen ad Jernbanegade til Jernbanehotellet på Boulevarden, ca. 1930.



"Jernbanehotellet"

Ejendommen her har haft flere navne. Jernbanehotel i 1907, Højskolehjem i 1919, Boulevardhotellet i 1950'erne som tilbygges i 1969 under navnet hotel Scandia, restaureret i 1973 og blev 1992 til Boulevard Pubben.

Ejere: Th. Orland Petersen i 1938, A. Keller i 1940, Hemming Hansen i 1959, Helmuth Bloch i 1962, Poul Kliving i 1966 og Svend Erik Jonassen i 1989.

Ejendommen bliver i dag brugt som lejeboliger.



P.Hansen

Købmand Peter Hansen (1902-1982) havde forretning i Nørregade nr. 4. Malerne Lillian og Otte har i 2014 rekonstrueret skiltet på muren.



Vesterbo

Et børneoptog i 1950'erne med fint udklædte børn. Fotoet er taget ud for Vordingborg Boligselskabs ejendom "Vesterbo I" på Aarsleffsgade. I\$ baggrunden ses "Vesterbo II".



Boulevarden 6

Dampvaskeriet, ca. år 1900 på hjørnet af Boulevarden og Valdemarsgade. Bygningen har også været et Steakhouse og huser i dag et værested.



Nedrevet gård

Billedet er fra ca. 1940 og er af en landejendom med adresse Nørregade 39. Den blev nedrevet i 1951, og er nu erstattet af Nygaardsvej nr. 1.



Husene Nørregade 20 og 22

Fotografiet af Nørregade 20 er fra 1968. Denne og naboejendommen nr. 22 er opført af Vordingborg Tømmerhandel i 1909 som depotbygninger til opbevaring af våben og udrustning for Vordingborg Kaserne. Efter Vordingborg Kaserne var indviet i april 1913, forblev nr. 20 i statens tjeneste, idet toldkammeret rykkede ind i 1915 og blev til 1966. Efterfølgende købte møbelhandler Viktor Hansen ejendommen og påbyggede møbeludstillingen.

DEL 2

WORKSHOP

Borgermødet om kulturarvskortlægning af Boulevardkvarteret d.24.januar 2019.

Workshop om lokalhistorien, arkitekturen, den fortællende kulturarv (de uskrevne fortællinger), samt vejtræer og forhaver med billedmateriale fra beboerne.

ANALYSE

Bymæssig sammenhæng, topografi, bebyggelsesmønstre, typologi, arkitekturhistorie og stilarter, oversigtskort over opførelsesår og stilart, områdeinddeling.

AKTUEL SAVE-REGISTRERING

1-2, 3-4 / 5-9

KONKLUSION

Karakteristika og sårbarhed

WORKSHOP



De tre ovenstående fotos er taget af Michael Thønnings, Sydsjællands Tidende

Borgermøde om kulturarvskortlægning af Boulevardkvarteret d.24.januar 2019:

I forbindelse med opstart af kulturarvskortlægningen for Boulevardkvarteret i Vordingborg, inviterede Vordingborg Kommune til borgermøde.

Borgermødet blev skudt igang med en velkomsttale af formand for Plan- og Teknikudvalget, Michael Larsen. Derefter kunne man høre om områdets historie, møde byens lokalhistoriske foreninger, Museum Sydøstdanmark og høre kommunens arkitekter fortælle om arbejdet med kulturarv og bevarende planlægning, samt den bevarende lokalplan, der forud skulle udarbejdes for området for at sikre bevarelse af områdets kulturmiljø. Udover foredrag og workshop kunne borgerne komme med idéer, historier og synspunkter til kortlægningen.

Boulevardkvarteret er et meget attraktivt område i Vordingborg. Dette er der, ifølge de stolte beboere, mange grunde til: Kvarteret har en god størrelse, er godt indrammet og føles trygt og roligt. En del af kvarteret føles endda som en oase grundet de mange vejtræer. Beboerne er særligt glade for, at der i kvarteret findes så mange huse fra samme tidsperiode og glæder sig over, at arkitekturen føles som en del af den danske DNA.

På følgende sider findes referater af de 4 workshops, samt billedmateriale indsendt af Boulevardkvarterets beboere.



Gamle billeder fra Boulevardkvarteret. Vordingborg Lokalhistorisk arkiv

Lokalhistorien:

Kasernen har præget kvarteret – soldaterne har været kunder i butikkerne og et fast indslag i bybilledet, ligesom at forskellige parader og kongelige visit har været tilbagevendende begivenheder. Der har været forbløffende meget erhverv i området og i midten af 1900-tallet var der en del udlejning af de fine huse.

Boulevarden - blev bygget om i 1976, og i den forbindelse forsvandt midterrabbatten og træerne. Boulevarden var en flot bred boulevard, med fire rækker træer og en bred græsmidterrabat. Der er fundet papirer, med en ansøgning fra en beboer, om hvorvidt han kunne få lov at lade geder græsse på Boulevarden.

Boulevarden 27 - tidligere havde Preben Andersen vognmandsforretning her, og der er stadig garage bagerst i haven. P.A.'s far kørte med heste, og da nuværende ejer købte huset i 1975 var der stadig hestestalden m.m. stadig bevaret.

Boulevarden 19 - Her havde Herman Olsen vognmandsforretning med store garager i baghaven, som stadig findes.

Boulevarden 43 - Her boede skomager Nygaard under og efter krigen.

Boulevarden 17 - Huset blev bygget i 1919 til ølhandler Nielsen, som kørte med heste. Der er stadig bevaret hestestald og vognportsfundament, som siden er brugt til en nyere bygning. Hoveddøren er blændet, og man har plantet et træ foran, for at man ikke skal gå ind der. Tidligere har der været udlejning af førstesalen. Der var købmand indtil 1960'erne, og der er stadig spor i huset efter forretningen.

Chr. Richardtsvej 19 – nuværende ejer købte huset i 1975 – indtil da havde det været købmandsforretning. Købmanden levede efter sigende af at sælge sprut og cigaretter til soldaterne og blomster til sygehuset. Der var kaffemølle i kælderens. Huset blev bygget til købmandsbutik i 1929. Der har kun været de to ejere af huset.

Boulevarden 13 – her har der i 70'erne og længere tilbage været ismejeriudsalg, slagter og gartnerforretning – siden helsekostforretning.

Valdemarsgade 1 – fra 50'erne og frem til 80'erne var der her bageri.

Jernbanegade – her havde bager Kokberg forretning fra 1950'erne.

Jernbanegade 16 (?) – her blev der handlet med landbrugsmaskiner.

Nørregade 4 – købmandsforretning fra krigen og frem til 70'erne.

Chr. Richardtsvej 9 – her boede fragtmand Viggo Larsen.

Chr. Richardtsvej 14 – her boede en vognmand fra slutningen af 20'erne til 50'erne. Han havde en lastbil på grunden.

H. I. Hansensvej 26 – her boede en læge fra 1947-1957. Han hed Børge Andersen, og blev kaldt Snotbørge, da han havde øre-, næse-, og halspraksis på 1. sal og selv boede privat i stueetagen.

Nygaardsvej – vognmand Børge byggede det første hus på Nygaardsvej.

Sankelmærksvej 2 og 4 – husene blev bygget som funktionærboliger til Rosenvang.

Chr. Richardtsvej 12 – her boede malermester Skov til midt 80'erne.

Boulevarden 20 – huset blev bygget af Christoffersen, som var regimentskvartermusiker. Han havde øvelokale hjemme, med indrettede pladser, hvor instrumenterne blev hængt op – som kan ses endnu. Huset blev solgt til Karl Hansen fra Vordingborg Køkkenet. Den nuværende ejer købte i 1984.

Boulevarden 23 – her var i 50'erne og først i 60'erne systue. Der blev lavet en tilbygning, som tidligere blev lejet ud.

Chr. Richardtsvej 16 – dette hus er blevet temmelig præget af 80'erne, men de nuværende ejere forsøger at bringe det tilbage til det oprindelige udseende.

Boulevarden 47 – her boede tidligere kriminalassistent Villy Christensen, som var et kendt ansigt i byen. Han havde været medlem af modstandsbevægelsen og interneret under krigen.

Chr. Richardtsvej 12 – her boede malermester Knud Skov. Måske drev han lidt smugkrog, som soldaterne benyttede sig af?

Aarsleffsgade - i den gamle stationsbygning lå "Fred. Sommer" - emballagevirksomhed og udgiver af Sydsjællands Tidende indtil 1951.

Arkitekturen:

Om stedets kvaliteter:

Områdets arkitektur føles som en del af vores DNA.

Kvarteret har en god størrelse og er godt indrammet af stationen, kasernen, sygehuset og Algade.

Området er præget af markante husrækker, der ligger smukt på linje. Kvarteret føles trygt og roligt og føles som en oase af røde tegl og vejtræer. Vejtræerne er et særligt vigtigt element i gaderummet.

Træsarter: Hvid tjørn, Rød tjørn, Røn og Løn.

Det føles som et homogent kvarter med de mange huse fra samme tidsperiode, der gennem deres materiale- og detaljerigdom fortæller om en svunden tid. De røde tegltage bidrager til denne homogenitet og skaber et, for kvarteret, overordnet harmonisk udtryk på de forskelligartede bygninger.

Tagtyper i området: mansardtage, saddeltage, hel-, halv- el. kvartvalm.

Særligt for denne type af huse, føles vinduer og døre markante, både i udtryk og placering. Husenes vinduer er "ærlige" - de spejler husets indre.

På de fleste huse er oprindelige vinduer og døre med tiden blevet udskiftet. Der er enighed om, at det er vigtigt hvilke vinduer og døre der sættes istedet; at de afspejler husets stilart.

Fordøren var, ligesom forhaven, engang en vigtig fremvisning, et ansigt udadtil - denne fortælling er ikke lige så synlig i dag, men kunne måske komme igen?

Villakvarteret er opstået inden bilens indtog og derfor må forhaver, indkørsler og garager tænkes på ny. Det styrker kvarterets identitet og det er smukt, når der er harmoni mellem oprindelige og tilkomne bygninger, som murede garager med rødt tegltag og forhaver med tidstypisk stakit.

Den fortællende kulturarv (de små historier):

- Der var ismejeri på hjørnet af Jernbanegade og Boulevarden, og den høje bygning på Jernbanegade med mange udlejningsværelser og lejligheder var oprindeligt bageri. Det var en Beenfelt, som ejede det, og hans enke boede der i mange år efter, at det var lukket.
- I Nørregade 18 boede der en fisker, som bl.a. tørrede garn på murene, derfor ses så mange søm, som har ødelagt mørtlen i fugerne. Det er bygget i 1934
- Valdemarsgade 9: Intet køkken oprindeligt
- Der har været landmålerkontor og siden danseskole på Valdemarsgade 9
- H.I. Hansensvej 15 var oprindeligt 4 lejligheder.
- Haver på Chr. Richardtsvej 19,21,23,25 (måske 24,29) var oprindeligt anlagt helt ud på vejen, med kun en lille sti, som værende den forbindelse Chr. Richardtsvej udgør i dag.
- Husene blev bygget inden bilens indtog, hvilket er derfor der ingen garager er.
- Der findes 5 søstre huse med mansardtage på H.I. Hansensvej
- Lægebolig i 2 generationer –Sankelmarksvej
- Mellem Boulevarden og Nørregade var der i sin tid vand og græs/sti. På Boulevarden 25 har man haft kasernens heste gående i baghaven, det menes at være en generelt forpligtigelse dengang at boligerne skulle have kasernens dyr gående (opstaldet?).
- På Nørregade 27 er der rester af grisetrug (samt ældre udhus). Det var almindeligt brugt med husdyr i kvarteret.
- På hjørnet til Absalongade/Boulevarden var der oprindeligt et hotel og som i 90erne var værtshus. I 1996 hed det Boulevard Pubben, og man kunne leje nyistandsatte værelser dér, hvis man vil opholde nogle dage i byen.
- Nogle huse havde 2 lejligheder, pladskravene var mindre dengang, men man kan stadig se, at der var etableret køkken i stuen og på 1. sal, og 2 toiletter.

Vejtræer og forhaver:

Træer:

I det hele taget har vejtræerne i området en stor betydning, og bør generelt passes på og vedligeholdes.

Flere steder har vejtræerne det hårdt og trænger til beskæring (fjernelse af døde grene) og nogle steder ser det ud til at nyplantede træer er døde. Konkret er der på H.I. Hansensvej træer, som bør udskiftes og på Sankelmarksvej mangler træer.

Træer, som er værdifulde og bør bevares (se også markeringer på luftfoto –vedlagt som bilag):

- Ved krydset Grundtvigs Allé/Chr. Richardtsvej
- Ved sygehuset
- Det sidste stykke af Chr. Richardtsvej
- Langs Boulevarden
- Langs Grundtvigs Allé

Forhaver:

Det opleves som en kvalitet at forhaverne hegn/hække ikke er ens. Det giver en god variation. Dog synes det vigtigt, at holde udtrykket tidstypisk.

Der er delte meninger om højden på forhavehegn/stakit. Ét input er, at for lave hegn gør det nemt for tyve at komme ind.

Det blev drøftet, at forhavernes "gulv" også har stor betydning for, hvordan kvarteret opleves. Der ønskedes ikke egentlige regler for det, men meget gerne anbefalinger og forslag i lokalplanen.

På Boulevarden oplyses at gælde en deklaration, som regulerer forhold vedr. forhaverne.

Gadeinventar:

Der mangler affaldsbeholdere på Boulevarden.

Opsætning af bænke(e) kunne være et samlende element.

Generelt synes det, at lysten til at gøre noget i sin egen have afhænger meget af, at kommunen går foran med et godt eksempel, og vedligeholder vejtræerne godt. Også græsarmering på Boulevarden, samt udtrykket af arealet mellem fortov og vejbane har betydning for hvordan området fremstår. Vedrørende sidstnævnte er det en fin løsning der er på H.I. Hansensvej.



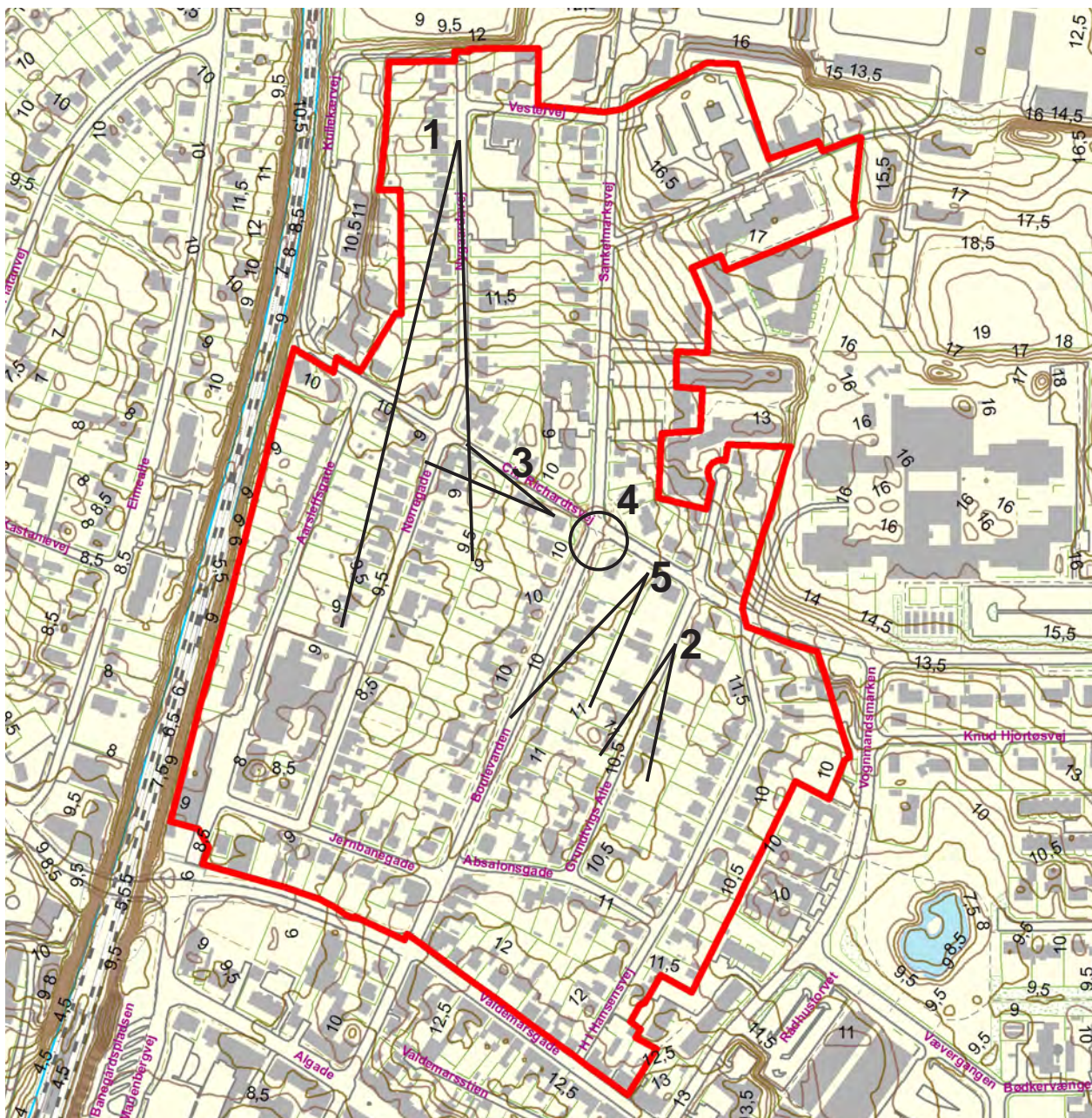
Fotos indsendt af Boulevardkvarterets beboere



Fotos indsendt af Boulevardkvarterets beboere



Fotos indsendt af Boulevardkvarterets beboere



1. Kig fra den nordlige ende af Nygaardsvej



2. Grundtvigs Alle



3. Chr. Richardtsvej



4. Kig rundt ved krydset af Boulevarden, Chr. Richardtsvej og Sankelmærksvej



5. Kig ned mellem husrækken på Chr. Richardtsvej

ANALYSE

Bymæssig sammenhæng/ bebyggelsesmønstre:

Boulevardkvarteret fremstår, grund af sin ensartede udstykningsplan og på grund sin ensartede arkitektur både homogent og sammenhængende.

Boulevardkvarteret afgrænses af bycentrum i Algade i syd, jernbanen i vest, sygehuset og kasernen i nord og af uddannelsesinstitutioner og klubtilbud, samt boligbebyggelse af nyere dato omkring rådhuset i øst. Kvarteret blev anlagt efter en samlet udstykningsplan af lange smalle paraceller, hvor husene ligger tæt på række med små forhaver mod gaden i et regelmæssigt vejgrid.

Særligt for kvarteret er de gamle vejtræer, der engang prydede alle kvarterets veje og som skabte sammenhæng og livskvalitet i boligområdet. I dag står de sammenhængsgivende træer tilbage i den sydøstlige del af det udpegede kulturmiljø. På Boulevarden udgjorde oprindeligt hele strækningen op til kassernen. Den var beplantet med fire rækker træer op til den gamle rundkørsel ved Chr. Richardtsvej og den nuværende Sankelmarksvej. I dag kan man tilstadig kan ane den oprindelige rundkørsels størrelse. Fra dette sted er muligt at danne sig et nogenlunde billede af kvarteret.

Topografi:

Størstedelen af Boulevardkvarteret er et forholdvis plant område uden større landskabelige udsving hvad angår højdekurver. Dog skråner området op både mod nord, ad Nygaardsvej og Sankelmarksvej, og mod nordøst og øst, ved Sygehuset, plejehjemmet, samt ad den nordlige del af Grundtvigs Allé.

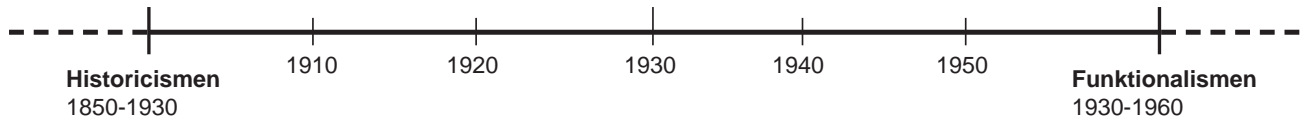
Fra både den nordlige ende af Nygaardsvej og Sankelmarksvej findes fine kig ud over kvarteret og i nogle tilfælde er det muligt at få et kig ned mellem husrækkerne.

Typologier

- Offentlige bebyggelser: stationsbygning (delområde B5); opmagasineringsbygninger (delområde B2); alderdomshjem- og sygehusbygninger (delområde B5).
- Boliger: etagebebyggelse (Håndværkerstiftelsen, delområde B5); rækkehuse (delområde B4); lejlighedsbebyggelse (delområde B4); villaer (delområde B1 og B2); bungalows; byhuse (delområde B2).
- Erhvervsbyggeri (delområde B2)

(DELOMÅDEINDELING SES PÅ KORT SIDE 46)

Årstal for bygningsopførelse i Boulevardkvarteret



Opført 1913
National romantik



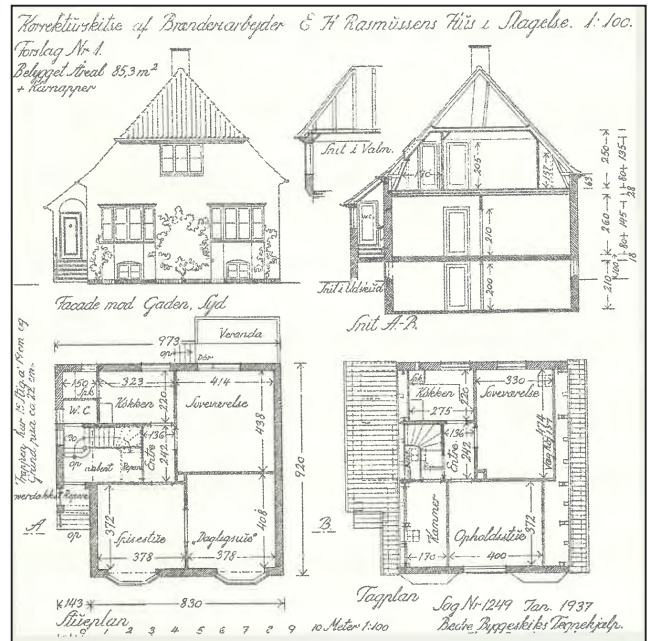
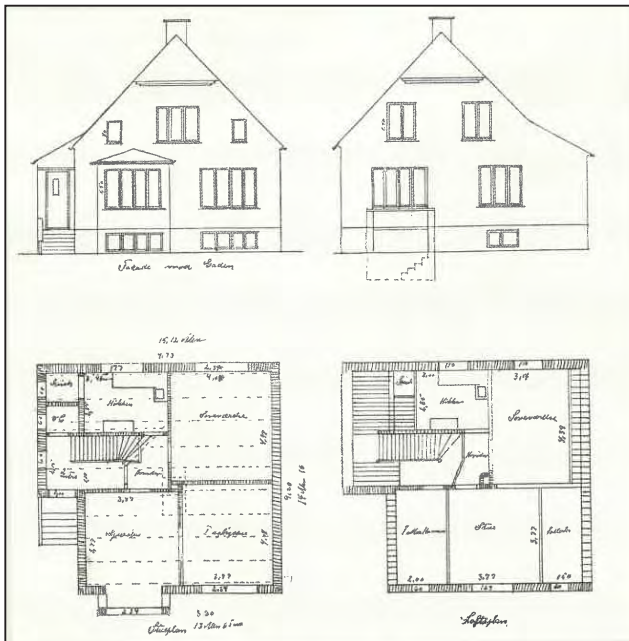
Opført 1923
Bedre Byggeskik



Opført 1934
Funktionalisme
(Bungalow i 2 etager)



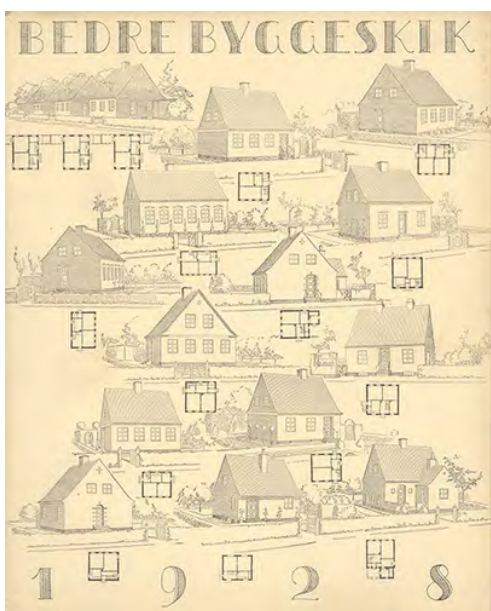
Opført 1950
Muremesterhus/
Bygmesterhus



Eksempel på en af foreningens korrekturskitser, udført med stor respekt for bygherres ønsker. Arkitekt Harald Nielsen skriver om projektet (tegniger til højre): "Trapper og entréforhold er meget dårlige og husets ydre holdningsløst. Projektet er i sin helhed meget ufuldkommet, der bygges alt for mange huse efter en sådan projektering.." Illustration: Bevaringsguide for Bedre Byggeskik-Huse.

Arkitekturhistorie og stilarter

Bedre Byggeskik er en arkitektonisk bevægelse med storhedstid fra ca. 1915 til omkring 1940, der kort sagt lægger sig ind over to ismer: Historismen ca. 1850-1920 (herunder Nationalromantikken ca. 1890-1910) og Funktionalismen ca. 1930-1960.



Landsforeningen for
Bedre Byggeskik 1906-1965

- Dansk arkitektur
- Høj Kvalitet
- Klare proportioner
- Praktisk / Funktionelt
- Enkelhed / Symmetri
- Fravær af udsmykning



"...Alle gode kræfter bør slutte sig sammen i en foreningen - i et fast geled - for at bekæmpe det umådelige smagens forfald".

Citat af Emma Gad (1852-1921) - Medvirkende til en livlig samfundsdebat om dansk bygningskultur.

Landsforeningen Bedre Byggeskik blev stiftet af en række fremtrædende arkitekter og kulturpersonligheder som modreaktion mod historicismens blandingsarkitektur. Historicismen opstod som stilart stort set samtidigt med Grundlovens indførelse, som følge af oplysningstidens behov for såvel politisk som kunstnerisk at starte forfra. Man ville skabe et formsprog, der klart adskilte sig fra enevældens foregående, stramme klassicisme. Samtidig var Danmark på vej ind i en periode med meget høj økonomisk vækst, hvilket over hele landet resulterede i et omfattende byggeboom. I den periode lånte man lidt fra mange forskellige stilarter, fx religiøse og mystiske symboler fra den græske og nordiske mytologi, romerske søjler og udsmykning inspireret af barokken. Den historicistiske villa holdt af det individuelle udtryk. Man prioriterede morsomme og stemningsfulde detaljer frem for historisk korrekthed og mådehold. For eksempel kunne en karnap være drejet diagonalt i forhold til huskroppen for at vække opsigt eller husets sokkel var skrående og med kvadermønster som reference til de rustikke italienske landhuse. Nationalromantikken (også kaldet den nordiske historicisme) var en kortlivet nordisk stilart ca. 1890-1910, hvis udøvere i opposition til historicismen vægtede de nationale motiver og bindingsværk. Materialer som granit, kobber, tegl og træ var bærende i arkitekturen, ofte sammenblandet med stiltræk fra italiensk renæssance som fx loggiaer, søjler og fladbuer.



Historicisme 1850-1920 Bygningsideal:

- Fremmedinspireret arkitektur
- Høj Kvalitet
- Rustikt
- Gedigne materialer
- Forskudte rumligheder
- Individuallitet
- Forskudte rumligheder
- Opsigtvækkende arkitektur



Bedre Byggeskik 1906-1965 (fulde eksistens) Bygningsideal:

- Dansk arkitektur
- Høj Kvalitet
- Klare proportioner
- Rigtige vindues dimensioner
- Kompakte grundformer
- Praktisk / Funktionelt
- Enkelhed / Symmetri / Balance
- Fravær af udsmykning



Funktionalisme 1930-1960 Bygningsideal:

- "Form follows function"
- Høj Kvalitet
- Geometrisk klarhed
- Rigtige vindues dimensioner
- Kompakte grundformer
- Praktisk / Funktionelt / Enkelt
- Traditionelt materialevalg
- Fravær af udsmykning

Denne blandingsarkitektur fik de danske arkitekter til at tage initiativ til forskellige tiltag, der skulle fremme byggeriet af gode, enkle, gedigne og klassiske enfamiliehuse med udgangspunkt i den danske byggetradition. De ville at skabe 'den danske arkitektur' for det danske folk. I koret sad Emma Gad, der i 1904 skrev en skarp kritik rettet mod det hun karakteriserede som "Smagens Forfald" i de nye stationsbyer, som skød hastigt frem på den tid. Disse byer spreder "en saadan Uhygge, at man vilde fortvivle ved Tanken om at skulle henleve et Liv paa et saadant Sted", skrev fru Gad, netop hjemvendt efter en sommerferie i Nordjylland. Stationsbyernes huse mindede hende mere om "tysk Fabrikssmag" end "dansk Særpræg", og hun mente derfor at der nu var "Grund til at stifte en stor Forening til Landboligens Skønhedsbevarelse, maaske udgaaet fra vore Architekter?"

"Foreningens Formaal er ved et Samarbejde mellem Haandværkere, Architekter og Bygherrer at skabe en ny Byggeskik, danne faste Typer for Huse hvori kravet om praktisk Nytte og Brug, om Økonomi forenes med Hjemlighed og Skjønhed. Naar dette Maal er naaet, har Foreningen løst sin Opgave, og kan trygt overgive den i de Hænder, hvor den naturligt hører hjemme, hos Haandværkerne der skal bygge, og hos dem, der skal bo i Husene."

Således lød det første manifest for Landsforeningen Bedre Byggeskik, formuleret af Jensen-Klint og oplæst af samme på landsforeningens stiftende møde i Odense den 27. juni 1915.

Foreningen fik statsligt tilskud og arbejdet gik ud på, at gøre arkitekttegninger af gedigne boliger tilgængelige for folket, gratis at uddanne og assistere bygmestre ved udformningen af mindre byggerier bl.a. gennem kurser, tegnestuehjælp og typetegninger til villaer, by- og landhuse, men også offentligt byggeri. Det var dog muremestervillaen, som vi kender den i dag, der står tilbage som indbegrebet af bevægelsen. Muremestervillaen er præget af nogle æstetiske og funktionelle principper, der var unikke for deres tid, men som samtidig på mirakuløs vis stadig er et perfekt match til moderne familier.

"Muremestervilla" eller "Bygmestervilla" er ikke et arkitektonisk begreb eller stilmæssigt en hustype. Det er en betegnelse man i dag bruger om en særlig type parcelhuse, der blev bygget fra 1915 og op til 1950'erne. Muremestervillaen er typisk et rødt murstenshus i halvanden etage med et rødt halvvalmet tegltag. Alle kender denne muremestervilla. De ved nødvendigvis ikke, hvad den røde velproportionerede villa hedder, men de har med sikkerhed set typen igen og igen. Muremestervillaer blev nemlig bygget gennem næsten et halvt århundrede fra 1915 og ind i 1950'erne og overalt i Danmark. Det skete efter tegninger, som man igennem hele perioden netop kunne bestille hos foreningen "Bedre Byggeskik".

Oprøret mod de pæne stilrigtige huse kom dog også siden til Vordingborg.

Fra 1920'ernes internationale modernisme kom ideen: at et moderne hus skulle indrettes til en enkel, naturlig ramme om dagliglivet - funktionelt (herunder begrebet "form follows function").

Bungalowen, funkisvillaen og den danske funktionalistiske villa er tre forskellige fortolkninger af disse nye arkitekturstrømninger.

Bungalowen har en kvadratisk grundplan og et lavt pyramidetag af tagpap eller eternitskiferplader - tage med højere rejsning kan have tegltag. Grundformen er kubisk, men der kan være fjernet eller tillagt delelementer til kvadratet. Funkisvillaen fremstår med geometrisk klarhed: Fladt tag, eller lav taghældning, store murflader og vindueshuller uden dekoration. Den danske funktionalistiske villa bygger på de funktionalistiske ideer, men formsprog og materialevalg er traditionelt. Det er enkle, murede enfamiliehuse med saddeltage af tegl. Huskroppen blev forenklet og raffineret, så den fremstod med en næsten kubistisk klarhed. Væk var de historistiske detaljer og kravet til symmetri i facaderne. Beton blev ofte anvendt som synlig konstruktion, og de tekniske muligheder, hvor facaden ikke længere behøvede at være bærende, men kunne erstattes af søjler inde i huset, gav også mulighed for de karakteristiske hjørnevinduer. Nu kunne vinduer og altaner placeres efter sol og udsigt, skorstenen kunne placeres fremme i facaden, når det var hensigtsmæssigt. Husets tværsnit kunne være asymmetrisk med en stor tagflade til den ene side og en lille til den anden. Det blev endnu en ny tid.



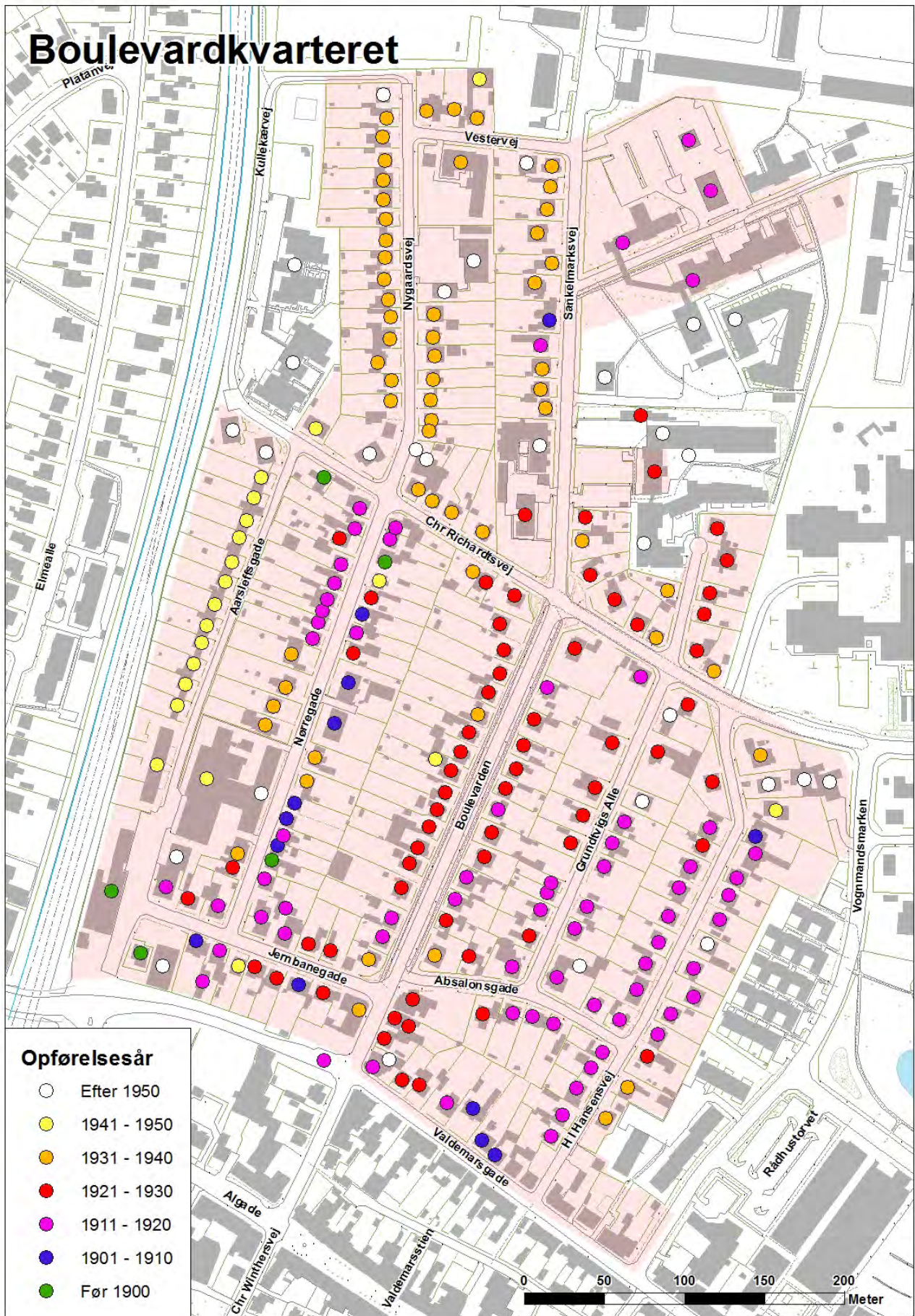
Depotbygningerne på Nørregade, bygget til kasernen i 1910, var nogle af de allerførste bygninger i Boulevardkvarteret.



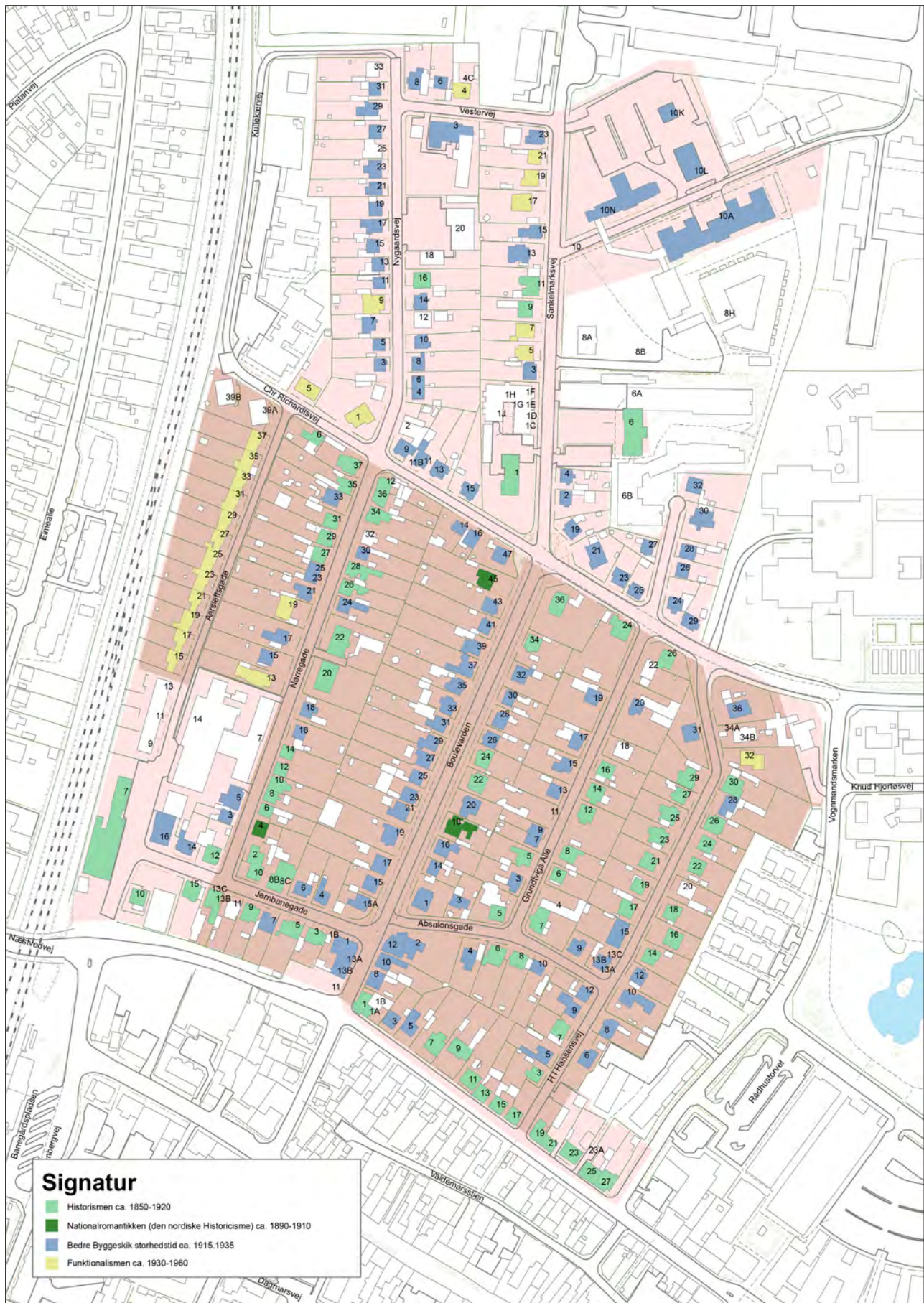
Boulevarden. Registreringsfotos Vordingborg kommune



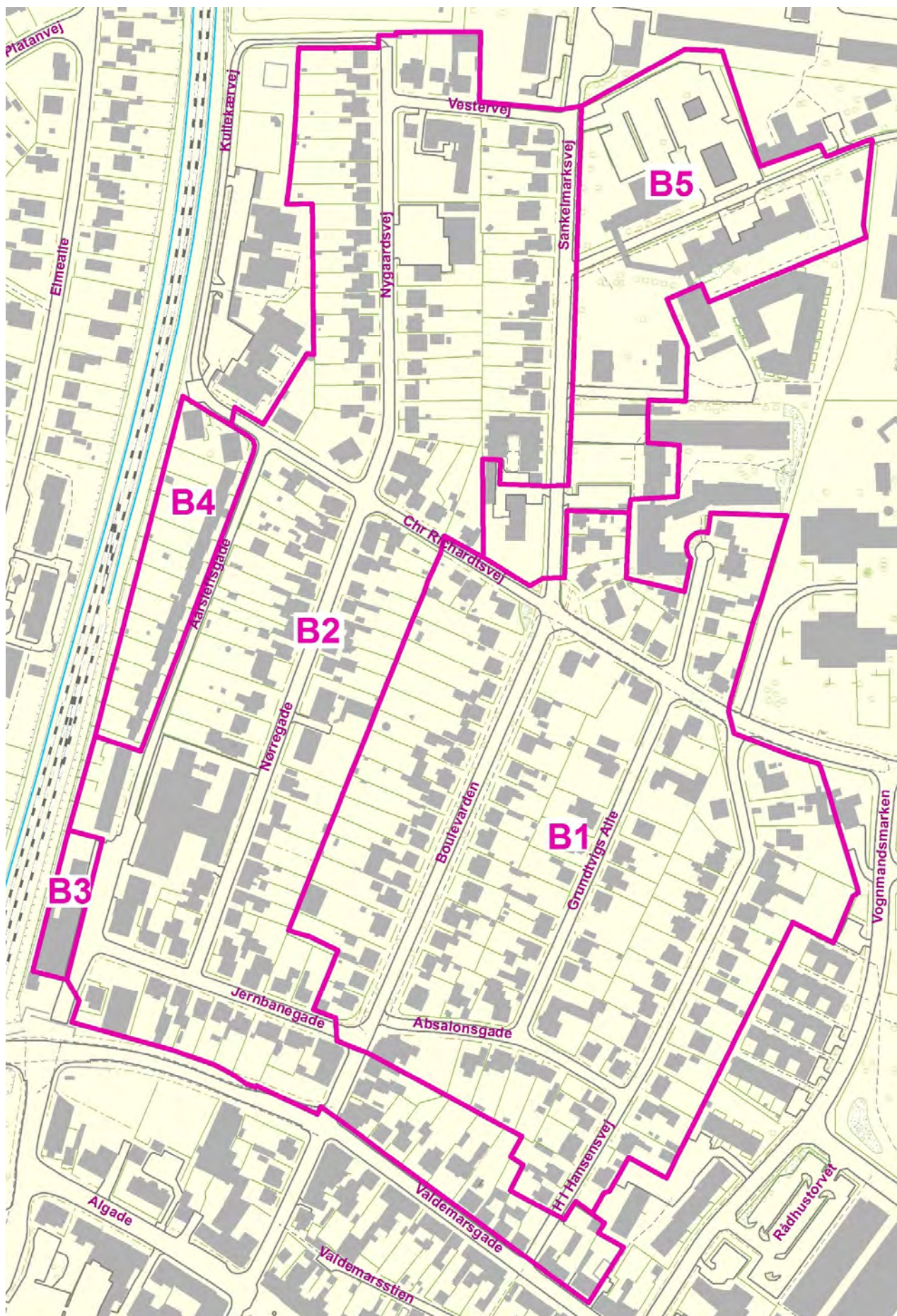
Grundtvigs Alle. Registreringsfotos Vordingborg kommune



Kort over bygningernes opførelsesår i Boulevardkvarteret



Kort over bygningernes stilarter i Boulevardkvarteret



Kort over Boulevardkvarterets delområder

Delområder:

Boulevardkvarteret er opdelt i 5 delområder, med hver deres særkende. Delområderne er opdelt ud fra bebyggelsesmønster og arkitektur, i form af bygningstypologi, stilart og bevaringsværdi.

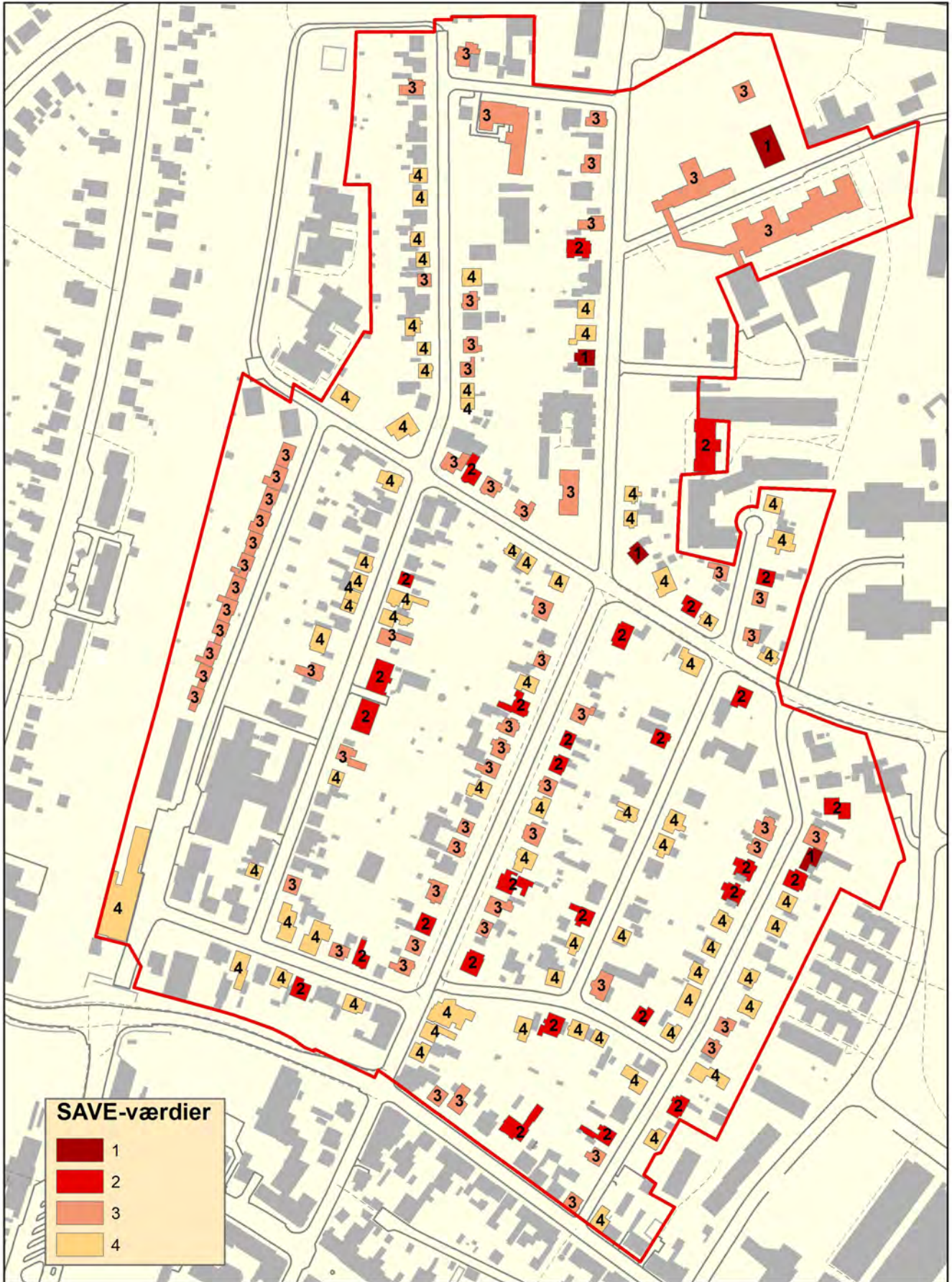
Delområde B1 - består af smalle parceller med individuelle 1 1/2 plans villaer hovedsageligt, bygget i perioden 1910-1930 af stilarterne - Historicismen, Nationalromantikken og Bedre Byggeskik. Disse villaer er de bedst bevarede. De blev bygget side om side, mange på samme tid og mange "tvillingehuse" blev opført af samme bygherre, hvilket betyder et stærkt arkitektonisk slægtskab vejrække for vejrække. I dette område ligger den historiske vej og navngiver til kvarteret, Boulevarden. På denne stod engang 4 rækker træer af slægten løn, nu står to rækker tilbage, der sammen med træbeplantningen på Absalonsgade (med træslægten røn), Grundtvigs Alle (med træslægten røn) og H.I. Hansensvej (med træslægten tjørn), danner sammenhæng i området, bidrager til et levende fælles gaderum, og skaber øget livskvalitet.

Delområde B2 - er det største af delområderne og består af smalle parceller med individuelle mere eller mindre velbevarede 1 1/2 plans villaer, bygget i perioden fra før 1900 til efter 1950. Alle stilarterne - Historicismen, Nationalromantikken og Bedre Byggeskik og Funktionalismen - er repræsenteret. Dette område er mere blandet, hvad angår bygningernes opførelseår, hvilket betyder en større arkitektonisk variation for hver af delområdet veje. Bygningerne ligger med en varieret bebyggelsesgrænse til offentlig vej og området indeholder også erhvervsbyggeri, der bryder med boligkvarterets helhed. Vejene i dette område er ikke beplantet med træer, hvilket er en forvrængede kvalitet i forhold til delområde B1. På Nørregade var oprindeligt plantet vejtræer ned mod stationsbygningen. Blev disse genplantet op ad både Nørregade og Nygaardsvej, ville der opstå sammenhæng både indenfor selve delområdet og som helhed, hvilket ville højne hele kvarterets værdi anseligt.

Delområde B3 - indeholder kun den gamle stationsbygning fra 1870. Den historicistiske bygning er ikke i så god stand og dens oprindelige arkitektur er sløret. Til trods for dette, har Vordingborg bys første stationsbygning en betydning for Boulevardkvarterets placering og kulturhistorisk relevans.

Delområde B4 - består, foruden to nyere lejlighedsbebyggelser, af en husrække på Aarsleffsgade. Rækkehusene er opført i 1944 i stilart den danske funktionalisme og er af arkitektonisk høj værdi. Deres størrelse, form, farve, takt og placering langs det åbne baneterræn, er tydelig velovervejede. Værdien ligger i det simple og homogene udtryk af sammenbyggede huse i gode tidstypiske materialer med en enkel detaljering. Rækkehusene er det gode eksempel på socialt boligbyggeri i deres tid og står stadig i sin oprindelige form. Husrækken er SAVE-registreret som én bebyggelse, sådan som typologien er skabt. Udtages to oprindelige huse og opføres der to andre slags i en række af 12 ens huse, ville typologiens homogenitet gå tabt og den oprindelige arkitektur ville blive sløret. Værdien af husene ville derfor også blive væsentlig mindre. Hvor rækkehusene ligger på Aarsleffsgade, er vejen smallere end øvrigt og giver karakter af en banesti, hvilket giver god mening på denne placering.

Delområde B5 - indeholder sygehusbygningerne opført i 1913, samt alderdomshjemmet og boligbebyggelsen "Håndværkerstiftelsen" begge opført i 1923. Sygehuset var sammen med Vordingborg kasserne grundlægger af boligområdet Boulevardkvarteret og derfor af stor kulturhistorisk betydning. Arkitekturen, med dens åbne grønne arealer, er, på trods af at bygningerne ikke står helt i deres oprindelige form, velbevaret og rig på højbyens detaljering.



Aktuel SAVE-regitrering:

Bevaringsværdi er et redskab til at passe på vores bygningskultur.

SAVE er en sammenskrivning af "Survey of Architectural Values in the Environment" (= Kortlægning af arkitektoniske værdier i miljøet).

Metoden bygger på en vurdering af fem forskellige forhold ved en bygning:

- Arkitektonisk værdi
- Kulturhistorisk værdi
- Miljømæssig værdi
- Originalitet
- Tilstand

Hvert af disse forhold vurderes på en skala fra 1-9 og sammenfattes til en samlet bevaringsværdi for bygningen. Det er den værdi, der kaldes SAVE-værdi og den der vil fremgå i Lokalplanen.

Vurderingen af bevaringsværdien bygger på et helhedsindtryk af bygningens kvalitet og tilstand. Som hovedregel vil den arkitektoniske og den kulturhistoriske værdi dog veje tungest. Karaktererne 1-3 regnes for en høj værdi, 4-6 for middel værdi og 7-9 for lav værdi.

Bevaringsværdien hænger sammen med bygningens arkitektur og historie:

- Er bygningen et godt eksempel på periodens arkitektur eller på en særlig byggeskik?
- Er bygningstypen eller bygningsformen sjælden?
- Har bygningen dannet forbillede for andre bygninger?
- Står bygningen intakt?
- Er udskiftninger og ombygninger tilpasset bygningens udtryk?
- Er bygningen betydningsfuld i gadebilledet eller i landskabet?

Bygninger med den højeste værdi 1 vil som oftest være fredede bygninger eller folkekirker. Særligt værdifulde bygninger kan dog godt have bevaringsværdi 1 uden at være fredede.

Bygningerne med værdierne 2-4 er de bygninger, som i kraft af deres arkitektur, kulturhistorie og håndværksmæssige udførelse er fremtrædende eksempler inden for deres slags.

Bygninger med bevaringsværdierne 5-6 er jævne, pæne bygninger, hvor utilpassede udskiftninger og ombygninger trækker ned i karakteren.

Bygninger med bevaringsværdierne 7-9 er ofte bygninger uden arkitektonisk udtryk eller uden historisk betydning. Det kan også være bygninger, som er så ombyggede, eller som har så mange udskiftninger, at de har mistet deres oprindelighed.

Når der senere sker ændringer med bygningen, kan karaktererne ændre sig, og der bliver muligvis behov for at korrigere bevaringsværdien. En bygning kan ved en god tilbageføring eller renovering opnå en højere karakter end ved den oprindelige vurdering.

Bevaringsværdien siger naturligvis ikke noget om husets brugsværdi.

I den bevarende lokalplan for Boulevardkvarteret betragtes bygninger med SAVE-værdi 1-4 som højt bevaringsværdige og må derfor ikke nedrives. Disse bygninger er angivet på kortet på modsatte side.



Udsnit af Boulevardkvarteret med ca. områdeafgrænsning.
Skråfoto: Klima-, Energi- og Forsyningsministeriet.

Karakteristika:

Boulevardkvarteret er et billede på, hvordan historicismen og funktionalismen, hver især havde indflydelse på bygningerne i tiden for Bedre Byggeskik i hhv. begyndelsen og slutningen heraf. Og det er disse bygninger af på hinanden følgende stilarter der gør kvarteret til et lille udsnit på den danske arkitekturhistoriske tidslinje. En arkitekturhistorie af tendenser der over en kort periode, med en storhedstid fra ca. 1910-1935, både gjorde op med- og influerede hinanden. Netop denne intense "bygningshistoriske dialog" af de mange ca. 260 solide villaer, tæt beliggende på et vejgrid af adskillige rækker parceller, giver kvarteret en særlig homogen arkitektonisk kvalitet. Endvidere er det tydeligt givende for kvaliteten af boligområdet, at de fælles grønne gaderum, danner sammenhængen for hele kvarteret og delområderne imellem. Denne kvalitet er tilstede i delområde B1, hvor den oprindelig vejbeplantningen er bevaret. Den arkitektoniske kvalitet og træbeplantningens tilstedeværelse gør området til et særligt harmonisk, sammenhængende og aldeles attraktivt boligkvarter i Vordingborg by.

Sårbarhed:

I en tid, hvor nye funktioner, materialer og byggemåder bliver indføjet i stadig større hast, i en tid hvor standardløsninger af blandet ophav er godt på vej til at afløse lokal byggeskik og håndværksmæssig kvalitet, er det påtrængende at værne om de stedspecifikke kvaliteter i det lokale miljø.

For Boulevardkvarteret er det særligt den homogene kvalitet, der er sårbar og derfor den, der er vigtig at bevare. Det homogene er betinget af det fælles individuelle og derfor ligger sårbarheden også i det enkelte hus. - Tages en perle ud af en ensfarvet halskæde og erstattes med en anden farve, bryder den med helheden og påberåber sig opmærksomhed, der ikke er i tråd med den homogene betegnelse. Tager man flere ud og erstatter med endnu en ny farve, vil det homogene opløses endnu mere.

Den bevaringsværdige vejbeplantning i delområde B1, er ligeledes sårbar overfor ændringer. Fjernes træerne, mister kvarteret en stor værdi i form af livskvalitet, dynamikken af gaderummet og områdets sammenhæng.

Delområde B2 er særligt sårbart overfor flere bygningsændringer, på de i forvejen stilart- og typologivariierende bygninger. Ændringerne har medført en sløret arkitektonisk helhed og sammenhæng for området.

Delområde B5 består af mange åbne grønne arealer, der med de højbårne bygninger er en vigtig fortælling og disse er sårbare overfor nybyggeri.

Konklusion:

Boulevardkvarteret omfatter bebyggelser hovedsageligt bestående af individuelle huse. Huse af Historicismen, Bedre Byggeskik og Funktionalismen danner rammen for den danske kulturarv i Boulevardkvarteret, da de tilsammen udgør et fælles fortløbende tidsbillede af stærke idealer i forhold til værdien af materiale, proportioner og håndværksmæssig kvalitet.

Bevaring af en særlig arkitektonisk eller kulturhistorisk værdi, er vigtig for den enkelte bygning, da denne har betydning for omgivelserne, det homogene udtryk og den miljømæssige værdi.

Det vil sige, at det individuelle hus må underordne sig en række fælles regler for bebyggelsens gældende stilart, sådan at Boulevardkvarterets kulturmiljø og bygningsarv fortsat kan danne sammenhæng og helhed.

Yderligere ville beplantning af vejtræer på de ubeplantede veje, styrke sammenhængen for hele det udpegede kulturmiljø.

DEL 3

GENNEMGANG AF KOMMUNEATLAS VORDINGBORG 1995

Industrialismen og byens senere udvikling

Dominerende træk -Byen og Landskabet

Bevaringsværdige sammenhænge i byen

Bebyggelsesmønstre - Boulevardkvarteret

Byggeskik i byen (Nationalromantisme, Bedre Byggeskik, Funktionalisme)

Bevaringsværdige bygninger - Boulevardkvarteret

KILDEHENVISNING

Kommuneatlas Vordingborg

Forside

Kommuneatlas Vordingborg



Bevaringsværdier i byer og bygninger 1995

Miljø- og Energiministeriet
Skov- og Naturstyrelsen



i samarbejde med Vordingborg Kommune

GENNEMGANG AF KOMMUNEATLAS VORDINGBORG

”Bevaringsværdier i byer og bygninger 1995 Miljø- og Energiministeriet & Skov- og Naturstyrelsen i samarbejde med Vordingborg Kommune”

Med henvisninger til sidetal i Kommuneatlas Vordingborg ved temaernes beskrivelse.

Kommuneatlas Vordingborg blev udgivet i 1995 og er et ud af den række kommuneatlas som blev udarbejdet i et samarbejde mellem de pågældende kommuner og det daværende Planstyrelsen. Arbejdet startede i 1994 med en forundersøgelse imens bygningsregistreringen fandt sted i foråret 1995. Der forelå allerede en registrering af Vordingborg bymidtes bevaringsværdige bygninger fra 1988, som var udført efter Planstyrelsens registreringsystem. Dette arbejde blev inddraget i Kommuneatlas Vordingborg, dog med de fornødne rettelser og nyvurderinger.

”Perspektivet i arbejdet er først og fremmest at give borgere, planlæggere og politikere bedre muligheder for at vurdere, hvilke arkitektoniske og kulturhistoriske kvaliteter, man bør værne om, og samtidig fremhæve de sammenhænge, der fremover bør tages hensyn til, når kommunens udvikling planlægges. Derudover er det hensigten, at materialet indgår som forudsætning for den kommunale planlægning, herunder det fremtidige kommune- og lokalplanarbejde samt for eventuelle byfornyelsesbeslutninger.” - Fra forordet til Kommuneatlas Vordingborg, side 2

Således er hensigten med udarbejdelsen af et Kommuneatlas, at pege på at en del af den eksisterende bygningsmasse repræsenterer kulturarvsmæssige værdier: arkitektoniske, kulturhistoriske og miljømæssige, der bør respekteres når der planlægges nyt.

Planstyrelsens kortlægnings- og registreringsmetode er baseret på en faseopdeling hvor den første er en forundersøgelse med inddragelse af historiske kilder og tidligere registreringer som danner grundlag for næste fase, feltarbejdet, hvor vurderinger på stedet bliver indføjet i to typer skemaer. Én for bevaringsværdige sammenhænge hvor landskab, terræn, historie og arkitektur sammenholdes og én for enkeltbygningernes bevaringsværdi. Metoden herfor kaldes SAVE-metoden og er en sammenskrivning af “Survey of Architectural Values in the Environment” (= Kortlægning af arkitektoniske værdier i miljøet) og bygger på en vurdering af fem forskellige forhold ved en bygning: arkitektonisk værdi, kulturhistorisk værdi, miljømæssig værdi, originalitet og tilstand. I fase tre udarbejdes Kommuneatlasset som illustreret sammenfatning af fase et og to.

Følgende temaer vil være et udsnit af Kommuneatlasset, med henvisninger til sidetal i Kommuneatlas Vordingborg ved temaernes beskrivelse, hvor dele er udtaget:

Industrialismen og byens senere udvikling

Bevaringsværdige sammenhænge i byen

Dominerende træk

Bebyggelsesmønstre, Boulevardkvarteret

Byggeskik i byen, -Nationalromantik, -”Bedre Byggeskik”, -Funktionalisme

Bevaringsværdige bygninger, Boulevardkvarteret

Industrialismen og byens senere udvikling

Kommuneatlas Vordingborg side 10-11

Industrialismen og byens senere udvikling

Fra midten af 1800-årene begyndte industrialiseringen at sætte sit præg på Vordingborg, og efter jernbanens anlæggelse blev udviklingen yderligere forstærket – en udvikling som førte byen frem til det Vordingborg, vi kender i dag. I 1850 var indbyggertallet 1579. Det var 40 år senere, i 1890, mere end fordoblet, nemlig 3.188, og optællingen i 1901 viser 3.643 personer. Jernbanen kom til byen i 1870, og den blev, som andre steder, startskuddet til en stor vækst, idet den hjalp til at bringe oplandet nærmere byen og øge handelsmulighederne. Da yderligere Kalvehavebanen blev åbnet i 1897, var der åbnet for gode transportforbindelser både mod nord og øst. På dette tidspunkt afgik der adskillige dampskibsruter fra Masnedsund ved den gamle færgegård og fra sydspidsen af Masnedø. Da Vordingborg station, eller rettere Masnedsund station, som var den vigtigste, lå på hovedfartslinien mod syd, fik den stor betydning som omladningsplads, hvilket gav den et vist internationalt præg. I 1930'erne var Vordingborg en af de provinsbyer, der havde flest jernbanestationer, nemlig Vordingborg station ved den nuværende Aarsleffsgade, Slotsstationen ved Nordhavnen, Masnedsund station samt stationen ved færgehavnen på Masnedø.

Som et udtryk for den optimisme og det fremsyn, der prægede tiden omkring århundredskiftet, blev der afholdt en stor amtsudstilling, som byen - inspireret af verdensudstillingen i Paris - var vært for i 1901.

Allerede i slutningen af sidste århundrede fremkom de første skitser til en fast forbindelse over Storstrømmen. De forslag, der i de følgende tyve år kom på bordet, spændte fra en imponerende lavbro i middelalderstil med kamtakkede tårne over en højbro til en tunnelloøsning. Alle projekterne blev dog bremset i Rigsdagen, og først da der i 1928 fremkom et forslag til en højbro, der både tilgodeså togdriften og den stadig stigende biltrafik, begyndte tingene at tage fart.

Storstrømsbroen blev åbnet i 1937, samtidig med at stationen i Vordingborg blev flyttet og udbygget. Broen gav byen endnu en stor turistattraktion, men betød samtidig, at stationen mistede sin betydning i forbindelsen sydpå. Herefter standsede internationale tog kun undtagelsesvis i Vordingborg.

En lang række af de bygninger og kvarterer, der stadig præger Vordingborg, stammer fra årtierne umiddelbart før og efter år 1900. Således anlagdes Valdemarsgade i 1890'erne, og i forbindelse med bygningen af kasernen i 1910 og sygehuset i 1912-13 blev kvarteret omkring Boulevarden, Nørregade, H.I. Hansens Vej mv. udbygget. Ved samme tid blev kvartererne syd for Algade og på Solbakken udstykket og bebygget. I den periode ændrede Algade udseende. Fra næsten udelukkende at have bestået af lave enetages huse ændrede Vordingborg karakter: der blev revet ned og bygget om med større og mere imponante to- og treetages bygninger. Hotel Kong Valdemar, som vel var en af de største, blev bygget i 1900.



Foruden udbygningen af beboelses- og forretningskvarterer skete der en tilsvarende udbygning af forsyningsvæsenet. I forbindelse med anlæggelsen af sindssygehospitalet på Oringe (1858), tegnet af M.G. Bindesbøll, blev gasværket anlagt ved Færggårdsvej i 1866. I 1909-10 blev vandværket opført, og umiddelbart herefter kom elektricitetsværket til. Disse kommunale forsyningsværker blev placeret i den samme bygning på Færggårdsvej.

Vordingborg er nok præget af institutioner - der er kaserne, sygehus og amtshospital, men også som uddannelsesby har den kunnet hævde sig. Grundet den store befolkningstilvækst omkring århundredskiftet måtte også byens skolevæsen udbygges. I 1888 blev der på Kirketorvet opført en ny bygning til Realskolen, som var oprettet i 1847 efter den i 1846 nedlagte latinske skole. Foruden denne blev der bygget skole i Masnedsund i 1891 og på Marienberg i 1910-11.

Herudover oprettede Håndværkerforeningen i 1877 den Tekniske Skole, som fik sin egen bygning i Algades vestlige del i 1890. Bygningen er tegnet af arkitekten Frederik Wilsbech. Handelsskolen blev oprettet i 1882 uden selvstændig bygning, samme år som seminariet, der fik egen bygning ved Næstvedvej i 1907. Endvidere oprettedes Vordingborg Husmoderskole, som fik sin egen bygning ved Færggårdsvej i 1907. Såvel seminariet som husmoderskolen blev opført efter tegning af arkitekt K. Køster.

I 1938 oprettedes Gymnasiet i seminariets gamle bygninger, og ved samme lejlighed blev Borgerskolen i Algade flyttet til Kirketorvet. De kommunale skoler har gennem hele århundredet været i stadig vækst og er blevet udbygget flere gange. Kulminationen nåedes med anlæggelsen af Iselingskolen, som blev opført i 1973 og udbygget i 1979-80, samt det tilsluttende store Vordingborg Uddannelsescenter med gymnasium og handelsskole, anlagt i 1980'erne.

Vordingborg undergik i begyndelsen af 1900-årene en betydelig udvikling med hensyn til transport og handel, især med udbygning af Algade som rygraden i handelsområdet samt en vis udbygning af industrierne. Denne udvikling er ikke fortsat efter 2. Verdenskrig. Der er kommet nye virksomheder til, men andre er forsvundet, og i sammenligning med nabobyerne, Næstved og Nykøbing Falster, gik byens udvikling i stå.

Måske giver byudviklingen og udbygningen af beboelseskvarterer en forklaring på den manglende udvikling af selve byen Vordingborg. Allerede i 1950'erne var byen faktisk udbygget indenfor de grænser, der er sat af de tre omliggende godser, Iselingen, Rosenfeldt og Marienlyst. Udviklingen er herefter sket i landsbyerne Kastrup, Neder Vindinge, Ørslev og Nyråd. For industriens vedkommende er der sket en udbygning af industriområderne i Masnedsund og nord for byen, især langs Næstvedvej, og i de senere år, langs hovedvejen til København, ved Ørslev.

Industrialismen og byens senere udvikling

Kommuneatlas Vordingborg side 10-11



Kort over Vordingborg 1920, (Trap: Danmark, 4.udg.).

Dominerende træk -Byen og Landskabet

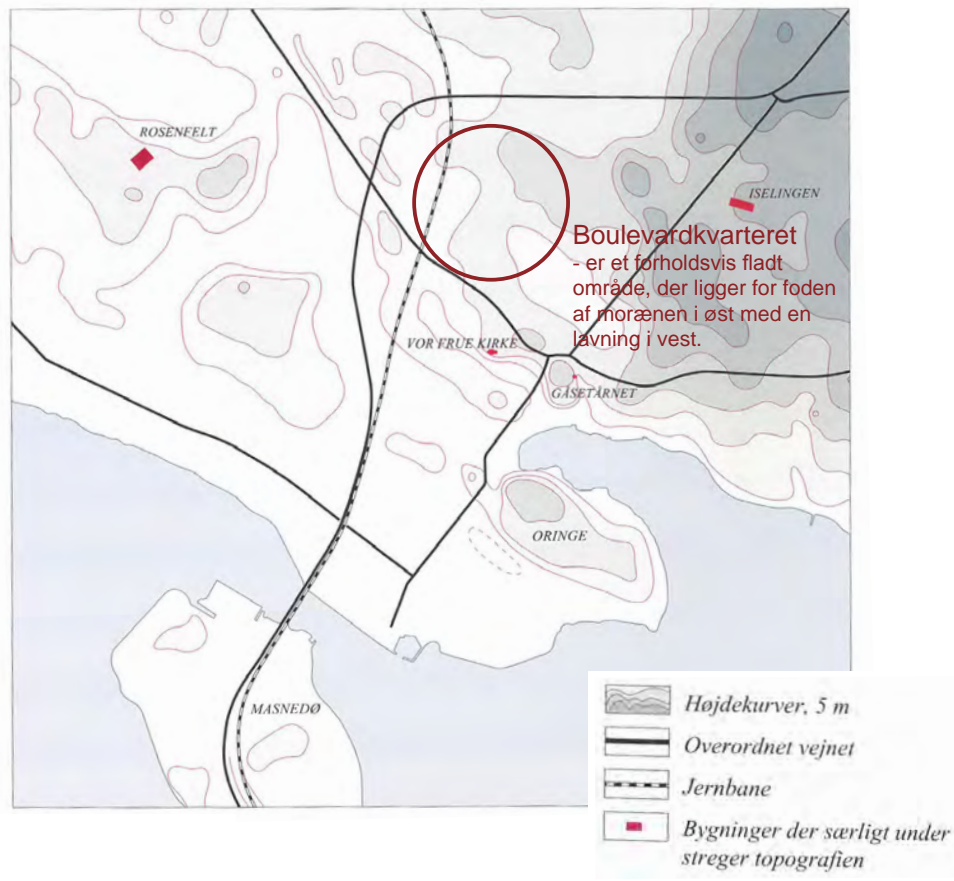
Kommuneatlas Vordingborg side 13

Byen og Landskabet

Vordingborg by ligger i et landskab, som opfyldes af tre moræner med mellemliggende lavninger. Den ældste bydel med Algade og borgen ligger på morænen, der skråner mod syd ned til lavningen, hvor stenalderhavet engang gik ind. På lavningen ligger Kirkeengen og Dyreenge op til den næste moræneryg, hvorpå kirkegårdene og Kirkeskoven ligger. Syd for denne moræne ligger endnu en lavning, hvor stadion er placeret. Sydøst herfor ligger den sidste moræne, Oringe, på hvis højeste del amtskshospitalet er placeret.

Vordingborg har udover sin nære kontakt til vandet også en tæt tilknytning til det omgivende landskab. Takket være de store godslandskaber omkring byen har Vordingborg ikke udviklet store boligområder omkring den egentlige by. Man har været nødt til at "springe over" godsernes jorder og skabe nye boligområder i tilknytning til landsbyerne Neder Vindinge, Kastrup, Ørslev og Nyråd. Lige op til Vordingborgs østlige del ligger de fredede jorder under Marienlyst Gods. Dette giver borgerne de bedst tænkelige muligheder for at være nær "naturen".

Set i et europæisk trafikgeografisk perspektiv ligger Vordingborg centralt på fugleflugtlinjen mellem kontinentet og Den skandinaviske Halvø.



Bevaringsværdige sammenhænge i byen

Kommuneatlas Vordingborg side 12

Bevaringsværdige sammenhænge i byen

De bymæssige kvaliteter, der er særlig kendetegnende for Vordingborg, er beskrevet i det følgende afsnit. I Vordingborg by er det i høj grad samspillet mellem bebyggelse, vandet og det omgivende landskab, der markerer sig i bybilledet. Det danner et sammensat og identitetsskabende billede af Vordingborg. Beskrivelsen og vurderingen af de forskellige karakteristiske og bevaringsværdige dele og forhold opdeles i dette atlas i tre kategorier: dominerende træk, bebyggelsesmønstre og byarkitektoniske elementer.

Dominerende træk

Ved dominerende træk forstås de vigtigste struktur- og identitetsskabende byelementer. Det kan både være landskabelige elementer, som byens grænser mod herregårdsjorden og vandet, engdraget midt i byen eller identitetsskabende mindesmærker som slotsruinen og gåsetårnet. På kortet overfor vises Vordingborgs dominerende træk.

Bebyggelsesmønstre

Bebyggelsesmønstre er afgrænsede områder i bygningsmassen, hvor bygninger, veje, pladser og grønne træk danner en helhed. Som eksempel herpå kan nævnes: **Boulevardkvarteret**, Riddergade- og Strandgadekvarteret og det store Amtshospital på Oringe. På kortet overfor vises de udvalgte bebyggelsesmønstre.

Byarkitektoniske elementer

De byarkitektoniske elementer beskriver vigtige gadeforløb, torve og pladsdannelser i byen. Dette atlas beskriver blandt andet byens to torve, Kirketorvet og Slotstorvet, samt byens hovedgade, Algade. Kortet overfor viser de udvalgte byarkitektoniske elementer.

Signatur

Dominerende Træk:

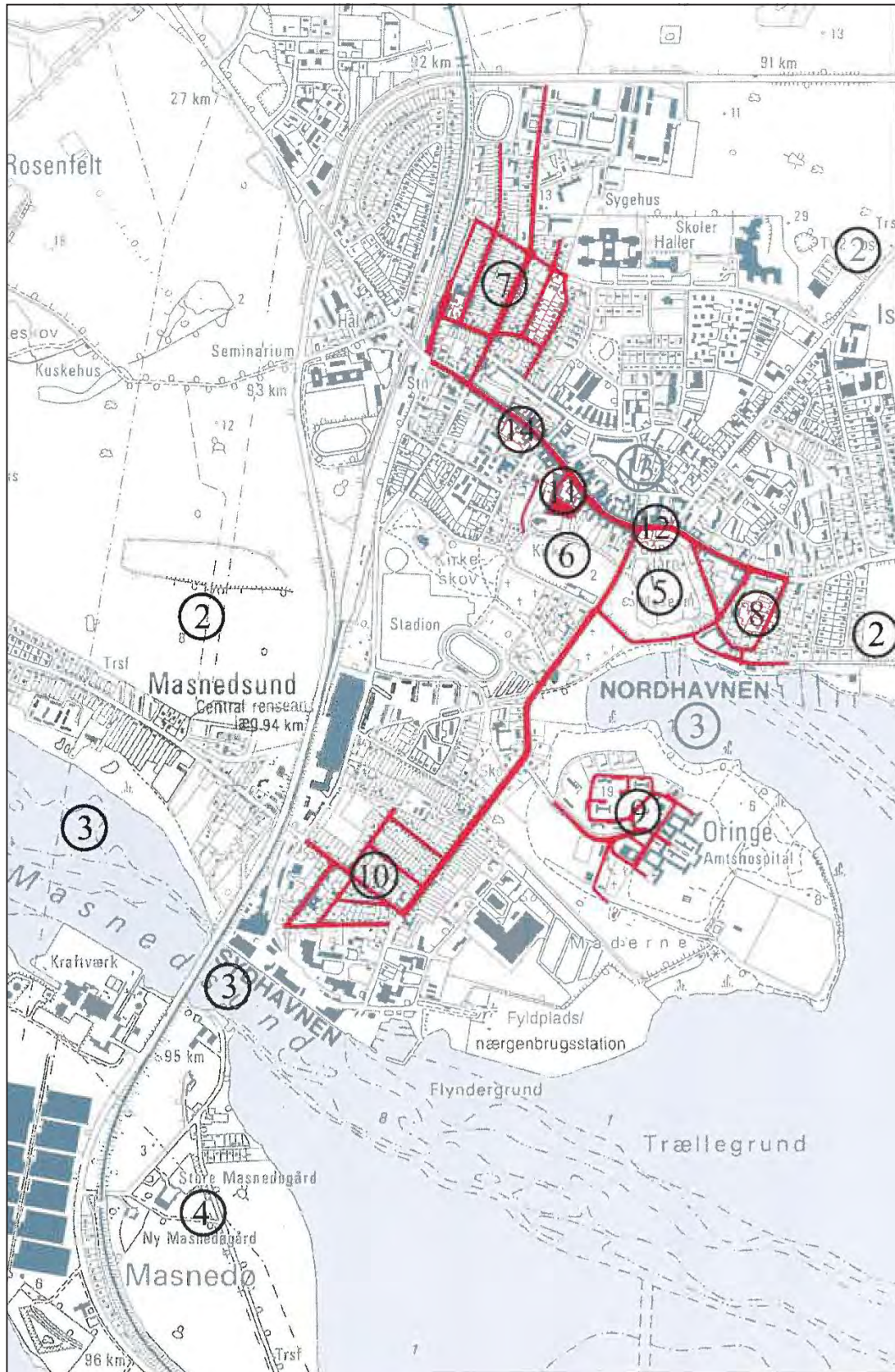
1. Byen og landskabet
2. Godserne omkring byen
3. Byen og vandet
4. Masendø
5. Ruinerrænet og Gåsetårnet
6. Kirkeegnen og Kirkegårde

Bebyggelsesmønstre:

7. Boulevardkvarteret
8. Riddergade- og Strandgadekvarteret
9. Oringe
10. Masnedsund

Byarkitektoniske elementer:

11. Kirketorvet
12. Slotstorvet
13. Karolinegangen
14. Algade



Bebyggelsesmønstre, Boulevardkvarteret

Kommuneatlas Vordingborg side 19

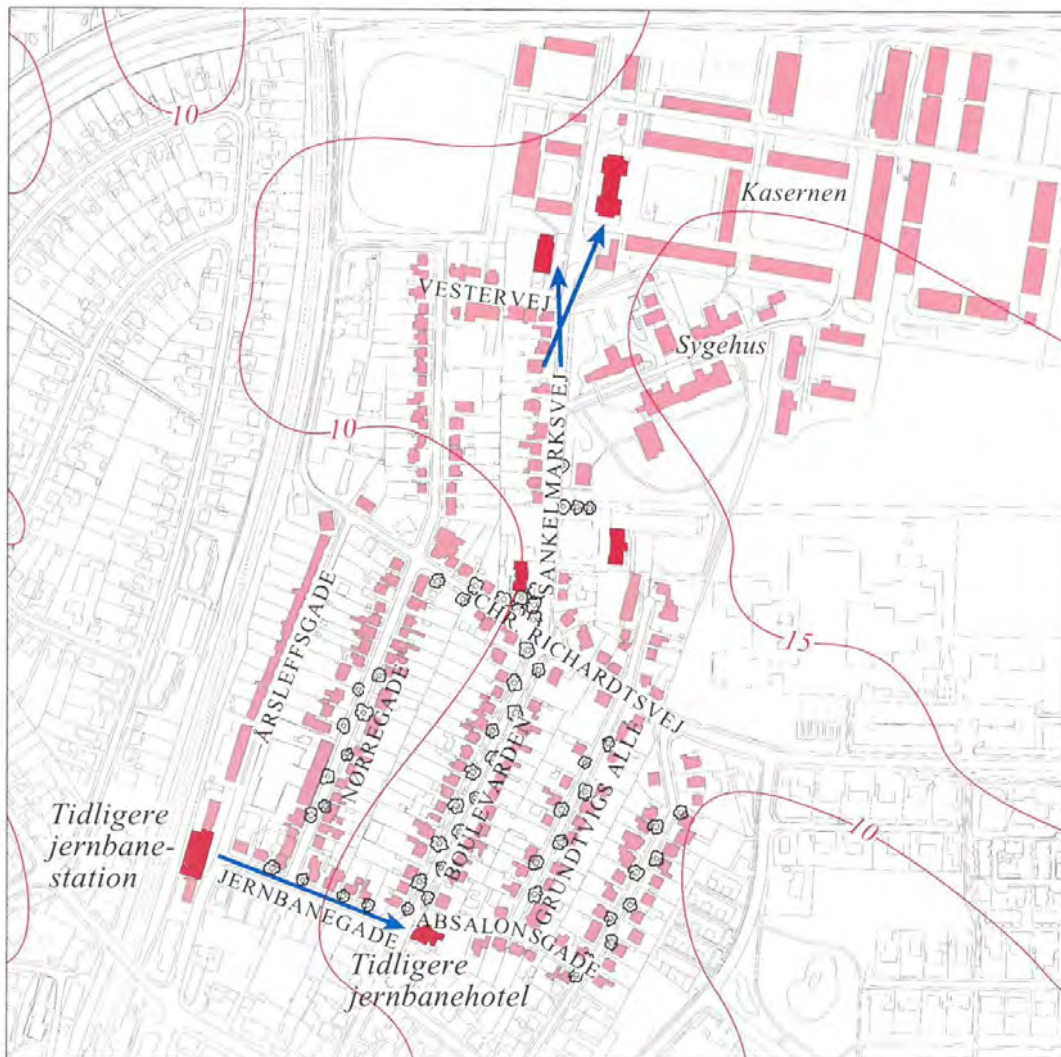
Boulevardkvarteret

Boulevardkvarteret kaldes bebyggelsen, der afgrænses mod syd af Algade, mod nord af sygehuset, mod øst af det nye byggeri omkring rådhuset og mod vest af jernbanelinien. Kvarteret er opstået efter en samlet udstykning og som en naturlig opfyldning af det åbne land mellem bebyggelsen omkring Algade, kasernen og sygehuset (opført 1912-1913). Bebyggelsen er meget homogen med mange fine villaer, typisk opført med facaden mod gaderne med karnapper og småsprossede vinduer. Husene er opført forholdsvis tæt sammen på lange og ret smalle parceller med små forhaver ud mod gaderne. Kvarteret er præget af flere gader med allétræer, og den bredeste gade, Boulevarden, havde før 2. Verdenskrig midterrabat og fire rækker træer.

Kvarteret er karakteriseret af ensartet bebyggelse og regelret gadenet. Dette medfører, at der ikke i denne bebyggelsesmæssige helhed er egentlige centre eller fikspunkter, hvortil der kan skabes udsigt eller sigtelinier. Der er således ganske få dominerende bygninger, omend mange af husene i bebyggelsen har en relativ høj bevaringsværdi. Mod nord ligger kaserne og sygehus samt Håndværkerstiftelsen, der ligger lige overfor det nuværende plejehjem; begge bygninger er fra begyndelsen af 1920'erne. Boulevardkvarteret er stærkt præget af "Bedre Byggeskik" og et af de mest homogene kvarterer i Vordingborg, hvorfor det her er af stor vigtighed at opretholde den bebyggelsesmæssige struktur. Den består af fritliggende enkeltbygninger, huse af villakarakter, med de enkelte huse liggende relativt tæt i en regelmæssig vejstruktur af parallelle gadeforløb. I modsætning til f.eks. Masnedsund, hvor gade- og bebyggelsesstrukturen er det karakteristiske, er det i Boulevardkvarteret de enkelte huse og summen af disse, der er karakteristiske for bebyggelsen. Derfor er det meget vigtigt, at de enkelte huses udtryk opretholdes, og at man undgår for drastiske ændringer og ødelæggelser eller forringende ombygninger.



Boulevarden er kvarterets bredeste gade. Den havde oprindeligt to rækker træer i hver side.



Boulevardkvarteret. 1:8.000.

Bevaringsværdige sammenhænge

side 12-27 og 33-43

- Dominerende bygningsværk*
- Markant rumskabende bebyggelse*
- Højdekurver, 2,5 m*
- Sigtelinie*
- Udsigt*
- Enkeltræ/Trærække*
- Skov/Plantage/Krat*
- Vej/Gade/Plads*
- Jernbane*
- Vand*

Byggeskik i byen

Kommuneatlas Vordingborg side 30

Nationalromantik - Periode: 1890-1920

Omkring århundredets begyndelse opstod der samtidigt med fortsættelsen af det forrige århundredes stilefterligninger en nationalromantisk bølge. Den var udtryk for et opgør med den meget internationalistisk prægede historicisme, hvor der frit anvendtes elementer fra romansk klassicisme, italiensk renæssance osv. Nationalromantikken prægede, i samklang med højskolebevægelsens "danskhed", bygningskunsten med en "ærlighed", der gav sig udslag i en fremvisning af bygningsdetaljer – ofte også detaljer, der ikke var brug for. Synlige bjælkelofter, mønster- og motivdekorationsmaling på vægge, loft og træværk, udskårne vindskeder, knægtbårne bjælkeender, bindingsværk i facaderne, spånklædte tagflader osv. blev yndede motiver. I nogle tilfælde kan udtrykket "vikingeagtigt" være betegnende for stilen. Stilen kan spores i adskillige sammenhænge; men i Vordingborg kan nævnes to tydelige eksempler herpå, nemlig seminariebygningen fra 1907 (især dens indre) og Algade 56, der er en ombygning fra 1914.



Den tidligere seminariebygning er tydeligt påvirket af den nationalromantiske strømning, især hvor denne har været praktiseret ved højskolebyggeri. Indvendig er bygningen præget af de typiske bemalinger og bygningsdetaljer, der hører denne stil til.

“Bedre Byggeskik“ - *Periode: 1910-1930*

I perioden efter 1. Verdenskrig opstod en strømning, der bygningsmæssigt kom til at præge både landbebyggelsen og villakvarterer over hele landet, således også i Vordingborg. Blandt tidens førende arkitekter blev der taget initiativ til at foretage rejser overalt i landet for ved undersøgelser og opmålinger at definere og fastholde et dansk bygningsudtryk. “Landsforeningen for Bedre Byggeskik“ opstod, og herfra blev udgivet typetegninger, der foruden konkret tegningshjælp blev retningsgivende for, hvordan villaer og enfamiliehuse kom til at se ud i 1920'erne og 1930'erne. På en måde repræsenterer bygningerne fra denne tid et nationalt udtryk; men samtidig må det erkendes, at denne retning havde tydelige nybarokke træk, der ses ved udstrakt brug af symmetri, halvvalme i gavlene, høje tagrejsninger, barokke træk i snedkerdetaljerne, en særlig vinduesudformning, husenes proportionering osv. Bygninger med disse karakteristika ses mange steder i Vordingborg, men Boulevardkvarteret er især præget af bygninger opført i denne periode, udført efter de retningslinier, som var anvist i typetegningerne fra “Landsforeningen for Bedre Byggeskik“. Boulevardkvarteret har herved, men også på grund af sin ensartede udstykningsplan fået et meget homogent og sammenhængende præg.



Typiske villaer, som er opført efter principperne i “Bedre Byggeskik“. Billedet er fra Boulevarden, der sammen med gaderne fra samme udstykning er helt domineret af bygninger i denne stil. Dette giver kvarteret et meget homogent præg.

Funktionalisme - *Periode: 1930-1960*

Oprøret mod facadearkitekturen og de pæne, stilrigtige huse kom også til Vordingborg. Som reaktion mod en arkitektur, der var præget af rene stilkopier og unødvendig "pynt", opstod en bevægelse, der satte sit tydelige præg i alle kunstretninger. Indenfor arkitekturen blev funktionalismen udtrykt i huse og bygningsanlæg, der skulle være "stilløse", og som kun var sammensat af de konstruktive og nødvendige elementer, altså uden dekorationer, der ikke havde en funktion i sammenhængen. De rigtige, kompromisløse og radikale funktionalistiske bygninger udtrykker også den nye tids konstruktive muligheder, først og fremmest jernbeton, jernvinduer og andre nye materialer, der kunne masseproduceres industrielt. De enkelte funktioner, som bygningerne skulle opfylde, blev nøje analyseret, der blev regnet på ganglinier i køkkener, lysintensitet i stuerne osv. I den nye tid, efter 1. Verdenskrig, skulle bolig- og livsformerne svare til den nye verden, der med den tekniske formåen åbnede sig forude. Funktionalismen var en retning, der havde et stærkt socialt islæt: inden for boligbyggeriet skulle husene være uden overflødigheder, og skulle, gennem industriel masseproduktion af bygningsmaterialer, kunne opføres billigt og dermed bebos af alle samfundsklasser – i et mere klasseløst samfund. Naturligvis blev den stilløse funktionalisme også en stil i sig selv, og begrebet "funkis" blev en betegnelse for bygninger, der i grunden var bygget på et mere traditionelt grundlag, men udstyret med de "rigtige" funktionalistiske "stiltræk" som en lidt kasseformet bygningskrop, glatte, pudsede ydervægge, flade tage, sammenhængende vinduespartier i hjørnerne, asymmetri osv. De fleste såkaldte funktionalistiske bygninger, især i provinsen, burde egentlig betegnes som "funkis"-bygninger. I Vordingborg er der et par tydelige eksempler på denne bygningsperiode i henholdsvis hjørnebygningen ved Algade/Chr. Winthersvej, som er resultatet af en gennemgribende ombygning i 1936 af arkitekt H.Lundboe, og hjørnebygningen Færggårdsvej/Volmersgade, som tidligere var biograf og opført efter tegninger af arkitekterne H.C.Friis og Aage Madsen. Et andet eksempel på funktionalistisk arkitektur, der er knap så radikal i sit udtryk, er bebyggelsen ved Vintersbølle Strand. Her opførtes i slutningen af 1930'erne det tidligere Børnesanatorium efter projekt af arkitekterne Kay Fisker og C.F.Møller. Det er præget af en arkitektur, der i anlæggets disposition og udformning af de enkelte bygninger har stærke lighedspunkter med Århus Universitet, som få år forinden var blevet tegnet af de samme arkitekter.



Et typisk funktionalistisk præget hus fra 1930'erne. Bemærk den kubiske form, den manglende gesims eller anden overgang til taget samt altanen, der er støbt i jernbeton og hænger frit ud fra facaden.



Hjørneejendommen Algade/Chr. Winthersvej er resultat af en ombygning. Den radikale ændring har givet bygningerne et stærkt funktionalistisk udtryk, der forstærkes ved, at der er tale om to bygninger, der ligger ved siden af hinanden.

Bevaringsværdige bygninger

Kommuneatlas Vordingborg side 47

Bevaringsværdige bygninger

På de følgende kortudsnit er vist hovedresultatet af registreringen af bygningernes bevaringsværdi i Vordingborg Kommune 1995.

Bygningsregistreringen er en oversigtlig registrering, dvs. at bygningerne vurderes ud fra en kort besigtigelse og ikke på grundlag af en tilbundsgående undersøgelse.

Fastlæggelsen af en bygnings bevaringsværdi baserer sig på en række forhold, der vurderes for den enkelte bygning:

Den arkitektoniske værdi vedrører bygningens individuelle arkitektoniske kvalitet.

Den kulturhistoriske værdi vedrører bygningens alder og hvad den har været brugt til.

Den miljømæssige værdi vedrører bygningens betydning i forhold til omgivelserne.

Originaliteten vedrører bygningens fremtræden nu sammenholdt med det udtryk, den havde ved opførelsen eller i en tidligere periode.

Tilstanden vedrører den bygningsmæssige tilstand.

Bevaringsværdien er udtryk for disse kriteriers indbyrdes vægtning og betydning. Bevaringsværdien er ikke et gennemsnit af vurderingen af de forskellige forhold, men bygger på individuel vurdering af de forhold, der vejer tungest for den enkelte bygning.

Registreringen fastlægger således for hver bygning en bevaringsværdi på en karakterskala fra 1 til 9, hvor 1 er den højeste værdi og 9 den laveste. På kortene på de følgende sider er bevaringsværdierne vist i tre hovedgrupper:

Høj bevaringsværdi: bygninger med karaktererne 1, 2 og 3





Middel bevaringsværdi: bygninger med karaktererne 4, 5 og 6

Lav bevaringsværdi: bygninger med karaktererne 7, 8 og 9.



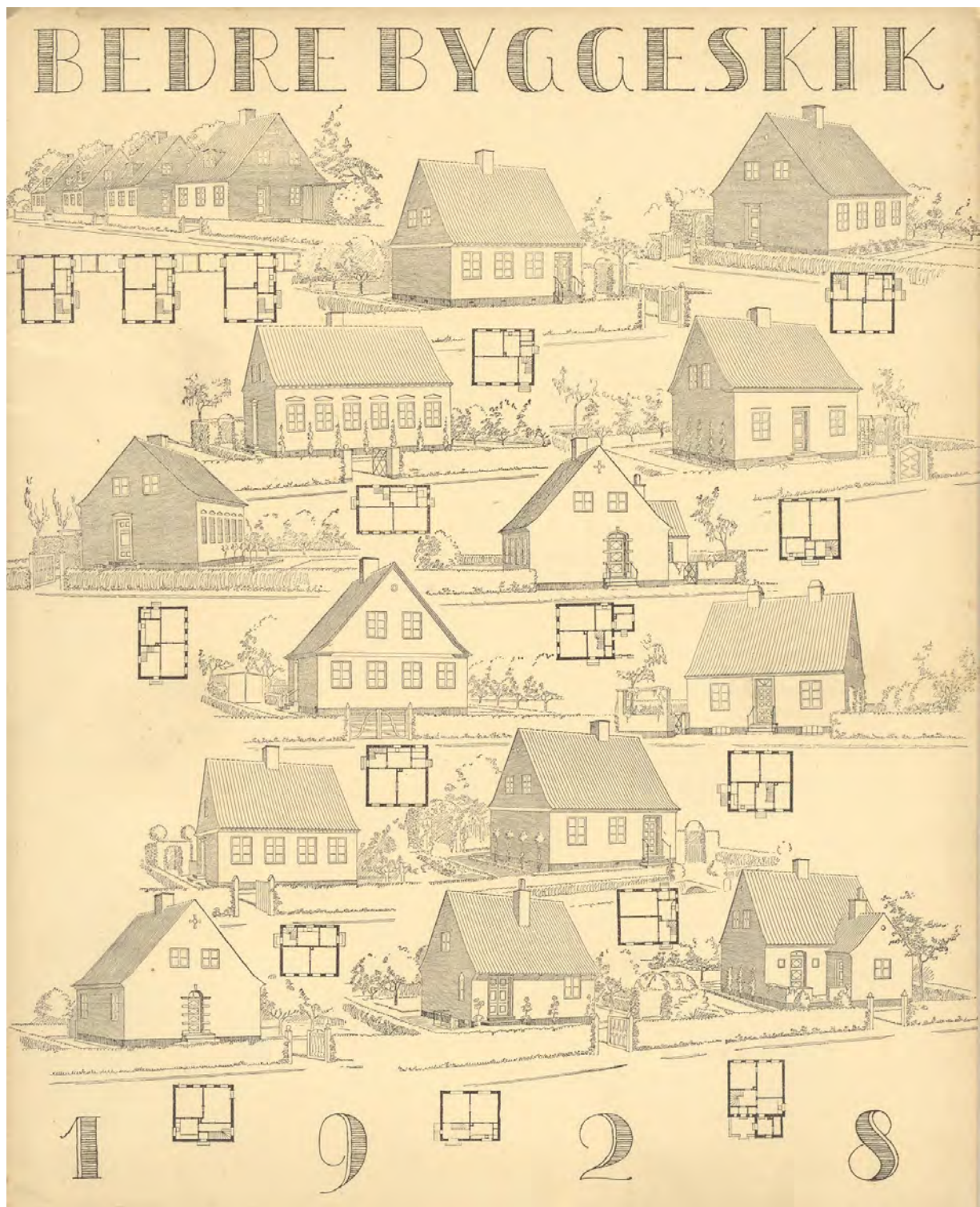
Vordingborg. Boulevardkvarteret.

Bevaringsværdige bygninger side 46-63

-  Fredet bygning/Kirke
-  Høj bevaringsværdi
-  Middel bevaringsværdi
-  Lav bevaringsværdi



Boulevardkvarteret. 1:4.000.



Bedre Byggeskik. Påforsiden af foreningens årsberetning fra 1928
Illustration: Gyldendal. Den store danske encyklopædi

KILDEHENVISNING

Brüel, Jeanne: Energiguide – for fredede og bevaringsværdige bygninger.
Bygningskultur Danmark, 2010

Brüel, Jeanne: Bevaringsguide – for bedre byggeskik-huse.
Bygningskultur Danmark, 2011

Brüel, Jeanne: Funkishuset – en bevaringsguide.
Bygningskultur Danmark, 2014

Brüel, Jeanne: Historicismens huse – en bevaringsguide 1850 - 1915
Bygningskultur Danmark, 2017

Floris, Lene: Bedre Byggeskik – bevægelse og bygning.
Holbæk Museum og Thaning & Appel, 2005

Hartmann, Sys; Tønnesen, Allan: Den bevaringsværdige bolig på land og i by.
Miljøministeriet, Fredningsstyrelsen, 1984

Vadstrup, Søren: Huse med sjæl.
Gyldendal, 2004

Vadstrup, Søren: Bevaringsværdige huse – sikring af bevaringsværdier.
Socialministeriet, 2006

Vadstrup, Søren; Socialministeriet, Kulturarvsstyrelsen: Bevaringsværdige bygninger.
Socialministeriet, 2008

Vadstrup, Søren: Bevaringsplanlægning – vejledning i bevarende lokalplaner efter ny-SAVE-
metoden.
Center for bygningsbevaring, 2018

Relevante hjemmesider:

<http://www.bakkekammen45.dk>; <https://historiskehuse.dk/>; <https://www.bygningsbevaring.dk/>

<http://www.historiskehuse.dk>

<http://www.denstoredanske.dk>

<http://www.realdania.dk>

<http://www.verdensmaalene.dk>