

Kulturarvsscreening Strandgadekvarteret Vordingborg

- Strandgade, Riddergade og villaerne
- På kant med borg og havn



Forår 2013

Kortlægning og redigering:

Tidslinje og faktabokse i
samarbejde med:

Rosa Philippine Schollain Birckner,
arkitekt

Berit Christensen, museumsinspektør,
Museum Sydøstdanmark
Else Gade Gyldenkærne, Arkivleder,
Vordingborg Lokalhistoriske Arkiv

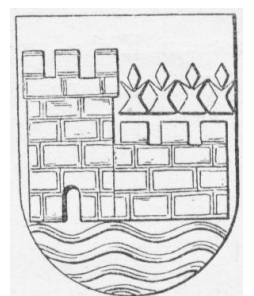


©2005 Hans Jørn Storgaard
Andersen, cc-licensed GNU



- Strandgade, Riddergade og villaerne
- På kant af borg og havn





Indhold

Blandt fiskere og fattigfolk	7
Indledning	8
Del 1	
Gennemgang af Kommuneatlas Vordingborg	11
Områdebeskrivelse Vordingborg by	28
Helhedsplan Vordingborg by	31
Kulturmilø	37
Tidslinie	43
Epilog	49
Del 2	
Hovedtemaerne	
- Strandgadekvarteret i sammenhæng	2
Kvarterer og byrum omkring Strandgadekvarteret	3
Rumlig/arkitektonisk analyse	5
Topografi	10
Historisk analyse	14
Historisk og rumlig områdeinddeling	17
Work-shop om kulturarv i Strandgadekvarteret ved Borgermødet 29. august 2013	29
Karakteristika og sårbarhed for Strandgadekvarteret	36
Del 3	
Stilblade	
Aktuel SAVE-registrering (2013), bygninger kategori 1-3	



Ugebladet Sydsjælland - 29. august 2012 08:30

Blandt fiskere og fattigfolk

VORDINGBORG: Små huse i stejle gader. Togstation, havneliv og beværtninger, hvor man fik en på tæven. Her boede håndværkere og fiskere med deres familier - ofte med et hav af unger og flere generationer under samme tag. Sådan var kvarteret omkring Riddergade og Strandgade i Vordingborg omkring århundredeskiftet. Et område, der kom øget fokus på, da udgravningen til et nye borgcenter begyndte, og fire gamle huse måtte lade livet for at give luft til ruinerne efter Kong Valdemars bo.

- Dengang var det et ydmygt kvarter, hvor der kunne bo rigtig mange i hvert hus. Siden er det blevet moderne at bo i gammelt, autentisk byggeri, og det er blevet et "fint" kvarter. Men i dag bor man jo også under helt andre forhold. To personer kan sagtens have 200 kvadratmeter, fortæller Else Gade Gyldenkærne, arkivleder, Vordingborg Lokalhistoriske Arkiv. Undervejs er nogle af husene også revet ned. I dag ligger Brænderigården på det, der dengang var et livligt hjørne med hotel, fattiggård og en beværtning, hvor stolene fløj gennem luften. Det gør de nok ikke så meget i dag, hvor der er dagcenter, tilføjer hun med et smil.

(...)

Detaljens mand

Noget andet, hun glæder sig til at kunne præsentere, er Robert Larsens erindringer. Han blev født i 1887 og voksede op i Riddergade 25. Han lavede en så minutøs beskrivelse af sit barndomshjem og kvarteret - ja faktisk af hele byen - at man i dag kan sætte sig ned og tegne det hus, han boede i. Det har Else Gade Gyldenkærne gjort - hun troede simpelthen ikke på, at man kunne få så meget ind på så få kvadratmeter.

- Familien boede i en toværelses lejlighed - to voksne og fem børn. Dengang havde man en stadsestue, som kun blev brugt ved særlige lejligheder. Så i soveværelset var der en dobbeltseng til forældrene, en slagbænk og en lille barneseng til børnene, et servantebord, så de kunne vaske sig og et klappbord med stole, hvor de kunne sidde og spise. I en etværelses lejlighed ved siden af boede bedsteforældrene. De sov i køkkenet og lejede værelset ud til en anden familie, fortæller Else Gade Gyldenkærne, der dog retfærdigvis tilføjer, at drengene i familien - efterhånden som de blev større - fik lov til at sove i bedsteforældrenes køkken, hvorefter bedsteforældrene selv flyttede ind i stuen. Har man svært ved at se det for sig, vil man på udstillingen kunne se en model - venligst udlånt af museet i Vordingborg til lejligheden.

Indledning

Hovedtemaerne i kulturarvsscreeningen for Strandgadekvarteret er [Strandgade, Riddergade og villaerne](#) og [på kant af borg og havn](#).

[Strandgade, Riddergade og villaerne](#) fordi kvarteret er sammensat af helt forskellige bytyper: Området omkring Strandgade og Riddergade, som den meget gamle bystruktur det er, med købstadens sammenbyggede huse og det direkte naboskab til Borgterrænet og Nordhavnen og området øst for de gamle gader, hvor byen har udvidet sig med gedigen villabebyggelse fra sidst i 1800-tallet og frem til 1960'erne.

[På kant af borg og havn](#) netop fordi naboskabet til Borgterrænet og Nordhavnen spiller en stor rolle for området omkring Riddergade og Strandgade. Det benyttes allerede nu af midtbyens besøgende og vil i stigende grad blive et velbesøgt område i takt med at Danmarks Borgcenter bliver færdiggjort. Historisk er bygningerne, og i høj grad deres placering og bystrukturen de ligger i, præget af naboskabet til borg og havn.

Kulturarvsscreeningen for Strandgadekvarteret er en afsøgning og analyse af eksisterende kortlægninger og kildemateriale kombineret med Museum Sydøstdanmarks historiske bidrag og eget feltarbejde og studier.

Afsæt for kulturarvsscreeningen er, at der skal udarbejdes en bevarende lokalplan for området syd for Nyraadsvej, omkring Strandgade, Riddergade og villakvarteret mellem Østervej og Drosselvej.

Kulturarvsscreeningen læner sig i metode og udformning i høj grad op ad de netop udarbejdede Kulturarvsscreening for Præstø midtby og Kulturarvskortlægninger for Nyråd og Mern. Disse kan ses på Vordingborg Kommunes hjemmeside på:

<http://www.vordingborg.dk/cms/site.aspx?p=21370>

For foreliggende Kulturarvsscreening gælder ligesom for den af Præstø midtby at den er baggrundsmateriale til redegørelsen i Lokalplanen. Således giver den et historisk, topografisk og bygningskulturarvsmæssigt billede af kvarteret som skal danne grundlag for Lokalplanens bestemmelser for bevaringsværdigt, eksisterende og nyt byggeri.

Vordingborg Kommune benytter sig i de udviklings- og skitseprojekter, som er baseret på kulturarvens potentialer, af en særlig metode som er udviklet igennem en længere række projekter. Denne metode forholder kort sagt data som er indsamlet igennem kildestudier, møder med museet og foreninger, borgermøder, workshops og interessenthøringer til en historisk tidslinje samtidig med der udarbejdes en analyse af de bebyggede strukturer som tangerer SAVE-metodens (se herfor Kulturstyrelsens site: <http://www.kulturstyrelsen.dk/kulturarv/>).

Der udpeges herefter særligt vigtige materielle og immaterielle kulturarvsmomenter som den videre udvikling af stedet skal baseres på.

Kulturarvsscreeningen for Strandgadekvarteret benytter sig af denne metode og anvender samtidig den metode som de senest udarbejdede kulturarvskortlægninger har afstedkommet. Dette især fordi screeningen skal danne et operationelt grundlag for den bevarende lokalplan for Strandgadekvarteret.



Således fokuseres særligt på to hovedtemaer, der forholdes både til eksisterende litteratur, registreringer og analyser og til arkitektoniske begreber, der er afgørende for oplevelsen og læsningen af byen med kulturarven som optik. Som resultat udarbejdes en sårbarhedsanalyse og en zoneinddeling af det område der skal lokalplanlægges. Endelig udarbejdes der som bilag til Lokalplanen en række stilblade som vejledningsmateriale for de borgere der bor i området og som operationelt grundlag for håndteringen af byggesager i kommunen.

Del 1

Gennemgang af

”Kommuneatlas Vordingborg

Bevaringsværdier i byer og bygninger 1995

Miljø- og energiministeriet
Skov- og Naturstyrelsen

I samarbejde med Vordingborg Kommune”

Med henvisninger til sidetal i Kommuneatlas Vordingborg ved temaernes beskrivelse

Fakta, perspektiv, hensigt og metode

(I det følgende vil [citer](#) fra Kommuneatlasen være trykt i [blå](#) medens sammenfattet tekst er sort)

Fra forord og indledning

Kommuneatlas Vordingborg blev udgivet i 1995 og er et ud af den række kommuneatlas som blev udarbejdet i et samarbejde mellem de pågældende kommuner og det daværende Planstyrelsen. Arbejdet startede i 1994 med en forundersøgelse imens bygningsregistreringen fandt sted i foråret 1995. Der forelå allerede en registrering af Vordingborg bymidtes bevaringsværdige bygninger fra 1988, som var udført efter Planstyrelsens registreringsystem. Dette arbejde benyttedes i Kommuneatlas Vordingborg, dog med de fornødne rettelser og nyvurderinger.

"Perspektivet i arbejdet er først og fremmest at give borgere, planlæggere og politikere bedre muligheder for at vurdere, hvilke arkitektoniske og kulturhistoriske kvaliteter, man bør værne om, og samtidig fremhæve de sammenhænge, der fremover bør tages hensyn til, når kommunens udvikling planlægges.

Derudover er det hensigten, at materialet indgår som forudsætning for den kommunale planlægning, herunder det fremtidige kommune- og lokalplanarbejde samt for eventuelle byfornyelsesbeslutninger."

Fra forordet til Kommuneatlas Vordingborg

Således er hensigten med udarbejdelsen af et Kommuneatlas, at pege på at en del af den eksisterende bygningsmasse repræsenterer kulturarvsmæssige værdier: arkitektoniske, kulturhistoriske og miljømæssige, der bør respekteres når der planlægges nyt.

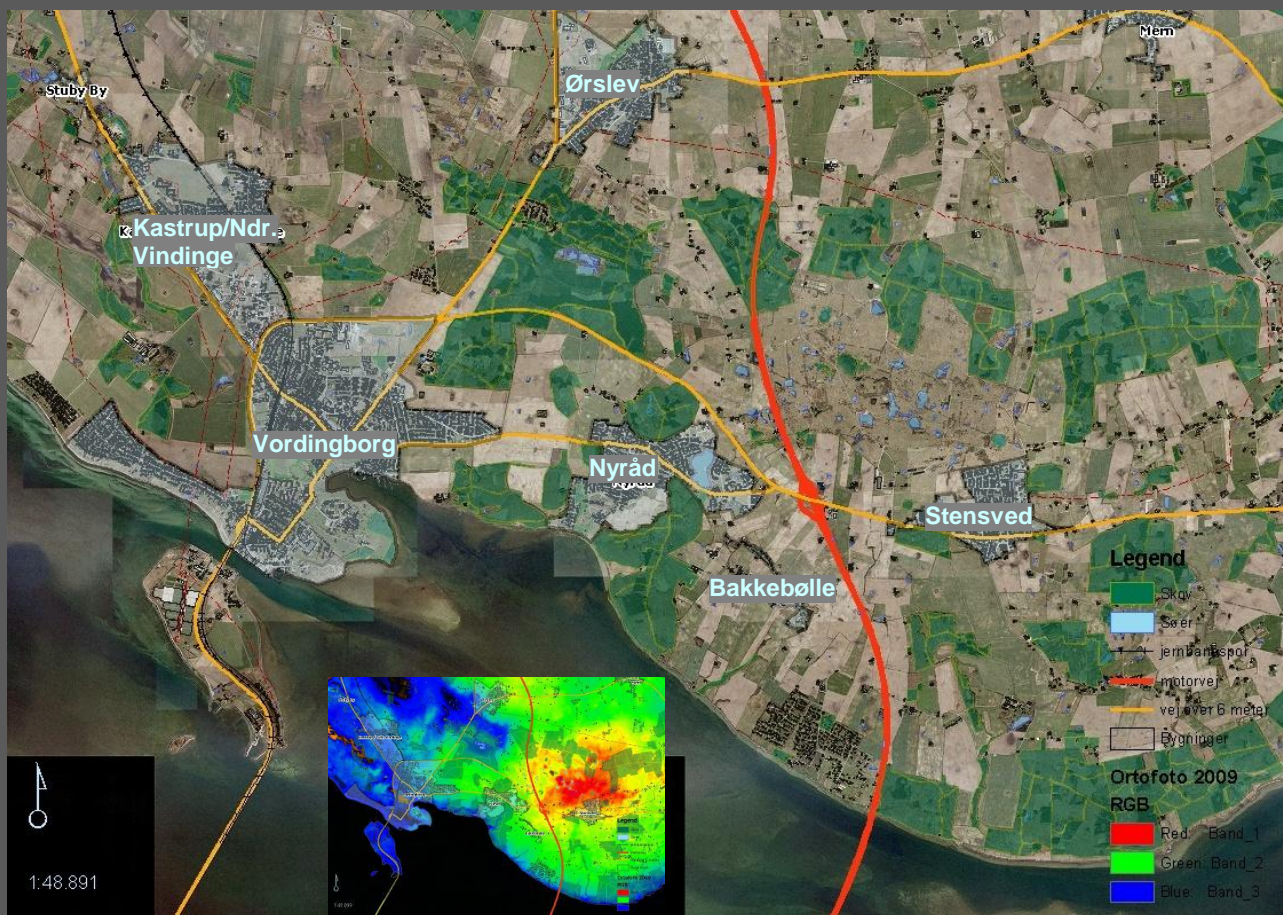
Planstyrelsens kortlægnings- og registreringsmetode er baseret på en faseopdeling hvor den første er en forundersøgelse med inddragelse af historiske kilder og tidligere registreringer som danner grundlag for næste fase, feltarbejdet, hvor vurderinger på stedet bliver indføjet i to typer skemaer. Én for bevaringsværdige sammenhænge hvor landskab, terræn, historie og arkitektur sammenholdes og én for enkeltbygningernes bevaringsværdi. Metoden herfor kaldes SAVE-metoden (jf www.kulturarv.dk) og er en sammenskrivning af "Survey of Architectural Values in the Environment" (= Kortlægning af arkitektoniske værdier i miljøet) og bygger på en vurdering af fem forskellige forhold ved en bygning: arkitektonisk værdi, kulturhistorisk værdi, miljømæssig værdi, originalitet og tilstand. I fase tre udarbejdes Kommuneatlasen som illustreret sammenfatning af fase et og to.

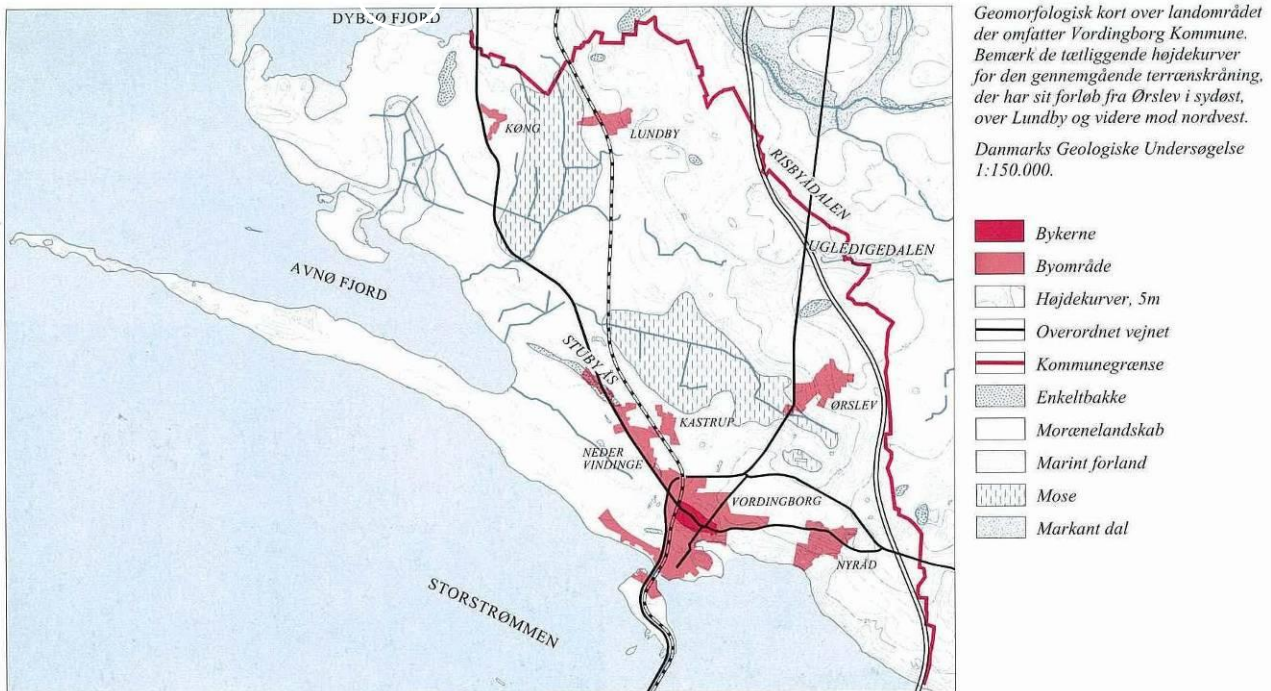
(se side 2-3)

Landskabelige hovedtræk

Det landskab der danner (det tidligere) Vordingborg Kommune, er opstået ved sidste istid, Weichsel-istiden, som begyndte for ca. 100.000 år siden. Den første ismasse, der nåede frem til Danmark, kom glidende fra Den botniske Bugt gennem Østersølavningen, skurede hen over Bornholm for derefter at bevæge sig fra sydøst mod nordvest over Østdanmark. Undersøgelser af istidslag på Møn har sandsynliggjort, at denne ismasse stod i den sydøstlige del af Danmark for mellem ca. 85.000 og ca. 40.000 år siden. Derefter blev klimaet noget mildere, hvilket medførte, at isen smeltede tilbage. Tundravegetationen, der bestod af hårdføre urter og dværgbuske, bredte sig fra vest ind over det østlige Danmark igen.

Klimaet blev herefter koldere igen og nye ismasser bevægede sig over landet, denne gang fra Nord- og Midtsverige. Over Østdanmark nåede isen til Midtjylland hvor den stod fra for ca. 20.000 til 18.000 år før i dag. Den "linje", hvortil isen nåede i Jylland, kaldes hovedopholdslinjen. Den adskiller det udvaskede og derfor næringsfattige Vestjylland fra resten af landet, der er mere leret og frugtbart.





I det følgende fik klimasvingninger isranden til at forskyde sig og der opstod forskellige hovedstiltandslinjer. Isen rykkede igen frem da klimaet blev koldere og nåede her det midterste af Sydsjælland. Nordøstisen medførte en del materiale som aflejrede sig og dannede højt beliggende områder: Den vestvendte side fremtræder som en terrænskråning, der danner en markant grænse i Sydsjælland mellem det lavereliggende område vest for isens hovedstiltandslinje og det højereliggende område mod øst. Terrænskråningen ses på det geomorfologiske kort som et strøg af tætliggende højdekurver fra Ørslev i sydøst via Lundby og videre mod nordvest.

Der var nu en periode med mildere isfrit klima som efterfulgtes af den ungbaltiske is. Fra øst kom isen ind over Lolland-Falster, drejede over mod nordvest over Sydsjælland og Odsherred i Nordsjælland og stoppede i Østjylland. De smukke randmorænebakker i Odsherred dannedes idet ismassen med sine gletschertunger skubbede materiale op foran sig.

Hvor isfronten ikke består af egentlige gletschertunger, vil materialet, som er aflejret af isen, fremtræde som et langstrakt højereliggende område med bølget overflade, et morænebakkelandskab. Et sådant landskab ses lige øst for terrænskråningen i Sydsjælland, hvor den ungbaltiske is er gledet hen over aflejringer fra nordøstisen. De senere kommende ismasser har ikke nødvendigvis ødelagt den forrige ismasses aflejringer, men blot taget "toppen af" og måske lagt nyt materiale ovenpå. Vest for terrænskråningen i Sydsjælland har isen ikke haft meget materiale med.

Der er flere landskabstræk i Sydsjælland som stammer tilbage fra istiden. Der var smeltevand under isen som eroderede jordbunden og som skabte kanaler i isen. Når isen var smeltet fremkom tunneldale, ofte med en række søer som lå hvor erosionen af underlaget var størst.

To senere genfremstød har sat sig spor i Vordingborg Kommunes landskab. Ved det ene fremstød nåede isen omtrent frem til terrænskråningen. Ismassen kom fra sydøst og skubbede en randmoræne op oven på nordøstisens morænebakkelandskab. Resultatet blev Hammer Banke. Bakkerne i området mellem Grumløse og Lundby samt de tre Kulsbjerge lige øst for (tidl.) Vordingborg Kommune er også dannet ved det første genfremstød, men de fleste af dem er dannet af smeltevand.

(se side 4-5)



Markante Landskabstræk

De tre mest markante landskabstræk i (tidl.) Vordingborg Kommune er terrænskråningen fra Ørslev til Lundby, Knudshoved Odde med Knudshoved og de førstnævnte store moseområder.

På Knudshoved ses både tre rækker med morænebakker og rester af flader bestående af smeltevandssand. Bakkerne forbindes af strandvolde, som er opstået ved klinternes erosion igennem bølgerne.

De store moseområder fra Ørslev Mose i sydøst til moserne ved Køng-Lundby i nordvest var oprindeligt søer, hvoromkring der har levet mennesker i forhistorisk tid. Under verdenskrigene blev der gravet tørv i moserne og i dag fremstår de afvandede med opdyrket jord.

Et markant landskabstræk er kløfterne lige syd for Hulemosesøen i Nyråd, der imidlertid er skjult af Vintersbølleskovens nordligste del. Her har smeltevand fra dødisklumper i lavninger nord og nordøst for den nuværende landevej eroderet to V-formede kløfter. I bunden af den store kløft løber Hulemosebækken.

De store godslandskaber omkring Vordingborg er de mest bemærkelsesværdige kulturgeografiske landskabstræk i det tidligere Vordingborg Kommune. Her ses et kulturlandskab som er markant og

stedsspecifikt for Sydsjælland: store områder med dyrket land som afbrydes af skove. Men også bøndernes markfelter røber kulturtræk, nemlig den stjerneformede udskiftning af jorden fra perioden omkring 1800. Denne ses stadig flere steder, ved at markveje og levende hegn stråler stjerneformet ud fra hver sin landsby. Hvor de mødes, er der ofte et lille knæk på sognevejen.

Hvor skovene når ud til kysten på en bakke, ses dynamikken mellem kultur og natur. Her æder havet sig ind på bakken, og den plantede skov med f.eks. store egetræer, styrter i havet. Det kan opleves ved Marienlystskovens og Vintersbølleskovens kyststrækninger.

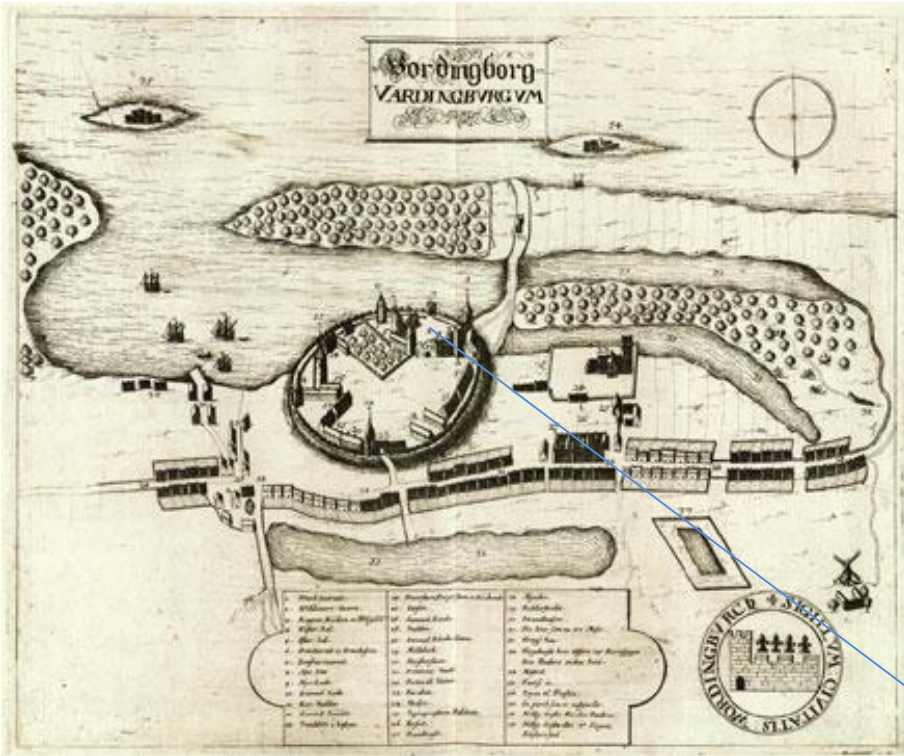
Som et helt særligt fænomen af samspillet mellem natur og kultur bemærkes resterne af vandmøllerne langs Hulemosebækken: Den nederste af de mange møller var knyttet til Køng Væveri, som fremstillede hørduge mv. til det kgl. Danske hof. Sletten, hvor bækken forlader skoven, hedder "Blegen". Terrænet falder her stærkt mod sydvest ud mod vandet og har derfor et særlig kraftigt lys, hvilket man udnyttede ved blegningen af det vævede hørlærred.

(se side 6)

Udsnit af Videnskabernes Selskabs Kort, 1776
med den tidligere kommunegrænse indtegnet.
Bemærk de store, sammenhængende skovområder
mod sydøst.



Byhistoriske hovedtræk (se side 7)



Resens prospekt over Vordingborg, dateret 1677 efter det år, kobberstikkene forelå færdige. Prins Jørgens Slot, der blev opført i årene 1671-73, ses ikke på prospektet, men er formentlig angivet ved tallet 8 ("Nye Slot")

Byens opståen

Vordingborgs opståen er uløseligt forbundet med udviklingen af stedets kongeborg. Byen er opstået i ly af borgen, der formodentlig blev opført af Valdemar den Store omkring 1160 som værn mod fjenderne syd for Østersøen. Vordingborg indgik i befæstningen af Danmarks sydflanke sammen med Nyborg, Tårnborgh ved Korsør og et fæstningstårn på Srogø samt Kalundborg og København. De to sidstnævnte borge var opført af kongens to fosterbrødre, Esbern Snare og biskop Absalon.

Det kan tænkes at vigen bag Oringehalvøen har været bebygget allerede tidligere. Men først med borganlægget var kysten sikker nok til etablering af en by.

Navnet Vordingborg er sammensat af to led, hvor det sidste "borg" først kom til da borgen blev bygget. Det første led kan føres tilbage til to mulige betydninger: den ene er af Warda, vardested, som var en del af et varslingsystem som advarede mod fjender fra syd eller kalde til ledning; den anden er Oreting, da der findes kilder som omtaler stedet som tingsted.

I 1506 omtales byen som "Oringburgh."

Byen og borgens storhedstid

I middelalderen havde kongerne ikke permanent bolig i én borg, men rejste imellem rigsborgene. Vordingborg var én af de mere betydningsfulde borge: den var hyppigt besøgt af kongerne.

Den tidlige middelalder var en livlig og fremgangsrig tid, på trods af at byen beskrives som en flække, en mindre by uden købstadsrettigheder. I denne periode finder byen sin form, og en markant byvold med tilhørende grav danner mod vest byens grænse.

Valdemar den Store (1157-1182) og efterfølgende konger gennemførte fra Vordingborg deres mange vendertogter mod syd, hvor de ville bekæmpe hedenskabet.

Fra Vordingborg udgik den flåde, der brændte Arkona af og væltede vendernes gud, Svantevit, i 1169. Tværs over vigen, tæt øst for havnen står endnu store partier af to undersøiske spærringer

af nedhamrede pæle, der i tidlig middelalder beskyttede det inderste af vigen neden for borgen mod fjendtlige skibe.

Også senere under Valdemar Sejr og Erik Menved menes Vordingborg at have haft stor betydning. Valdemar den Store og Valdemar Sejr døde begge på Vordingborg Slot og ligger begravet i Sankt Bendts Kirke i Ringsted.



Prins Jørgens Palæ set fra nord. Til venstre ses en lille pavillonbygning opført på resterne af Jomfrutårnet, oven på resterne af den store ringmur. Til højre ses Gåsetårnet sammenbygget med den senmiddelalderlige bygning kaldet "Fruestuerne" - en af de få bygninger fra den gamle borg, der blev stående efter opførelsen af Prins Jørgens Palæ. (Johan Jacob Bruun, gouache 1744, Nationalmuseet)

Vordingborg havde ikke blot militærstrategisk betydning; også større politiske begivenheder udspillede sig her. Valdemar Sejr udstedte således i 1241 på et danehof i Vordingborg "Jyske Lov", få måneder inden han døde.

Igennem 13. og 14. århundrede dannede slottet ramme for en række betydelige begivenheder som Christoffer II kroning i slottets kirke i 1324. Efter pantsættelse af borgen under Christoffer II til de holstenske grever lykkedes det den handlekraftige Valdemar Atterdag i 1346 at få den tilbage på danske hænder. For ham blev Vordingborg af stor strategisk betydning i hans stridigheder med de tyske Hansestæder, som handlede om kontrollen af al handel på Østersøen. Det var formodentlig her at borgen omdannedes til det mægtige forsvarsanlæg, Danmarks næststørste borg som i dag stadig kan fornemmes i Borgterrænet.

Det er også i Valdemar Atterdags tid at byen omlagdes og der dermed opstod de lange, smalle grunde nord og syd for Algade.

Gåsetårnet, som fuldførtes i 1362, står i dag som et monument over Vordingborgs storhedstid. Det er – ifølge tidlige historie- og krønikeskrivere – bygget af Valdemar Atterdag og finansieret med løsepenge for fanger fra Hansestæderne. Da tårnets funktion som forsvarstårn ophørte, blev det benyttet til fangetårn, hvilket reddede det fra nedrivning, da borgkomplekset i midten af 1700-tallet blev solgt. Derfor kunne det i 1808 komme under den nyoprettede Oldsagskommissions beskyttende vinger. Tårnet blev i tidens romantiske ånd skænket kongen til evig arv og eje – den første fortidsmindefredning i Danmark.

Nedgangstider

Borgens betydning begyndte at aftage i midten af 1400-tallet. Byen blev i de følgende århundreder en mindre købstad. Handelen mindskedes da sildefiskeriet, som havde båret en afgørende del af byens økonomi, i midten af 16. årh. tog af.

Skiftende konger forsøgte med ringe held at istandsætte det efterhånden faldefærdige slot, og da svenskerne med Kong Karl Gustav gik i land ved Vordingborg i 1658, faldt borgen uden modstand; slottets storhedstid var hermed definitivt afsluttet.

Bevaringsværdige sammenhænge i byen

(se side 12)



Ruintrænet ligger som et stort, grønt område i byen og præges af de omfattende ruinrester fra Valdemar Atterdags store borganlæg.

I Vordingborg by er det i høj grad samspillet mellem bebyggelse, vandet og det omgivende landskab, der markerer sig i bybilledet.

Forholdet er identitetsskabende.

I Kommuneatlasen deles beskrivelsen og vurderingen af karakteristika og bevaringsværdier op i tre kategorier: **Dominerende træk**, **bebyggelsesmønstre** og **byarkitektoniske elementer**.

Dominerende træk

Ved dominerende træk forstås de vigtigste struktur- og identitetsskabende byelementer. Det kan både være landskabelige elementer, som byens grænser mod herregårdsjorden og vandet, engdraget midt i byen eller identitetsskabende mindesmærker som slotsruinen og gåsetårnet.

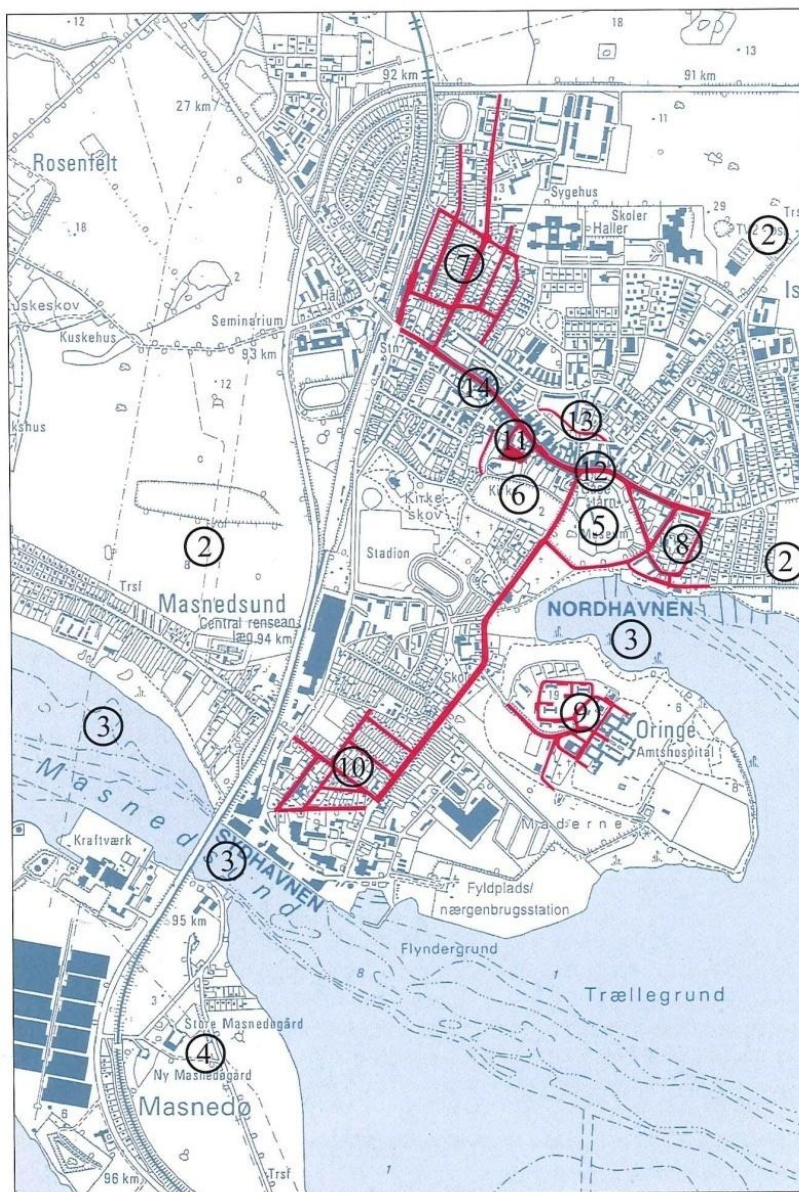
På kortet side 20 vises Vordingborgs dominerende træk

Bebyggelsesmønstre

Bebyggelsesmønstre er afgrænsede områder i bygningsmassen, hvor bygninger, veje, pladser og grønne træk danner en helhed. Som eksempel herpå kan nævnes: Boulevardkvarteret, Riddergade- og Strandgadekvarteret og det store Amtshospital på Oringe. På kortet side 20 vises de udvalgte bebyggelsesmønstre.

Byarkitektoniske elementer

De byarkitektoniske elementer beskriver vigtige gadeforløb, torve og pladser i byen. Kortet på side 20 viser de udvalgte byarkitektoniske elementer.



DOMINERENDE TRÆK

1. Byen og landskabet
2. Godsejers omkring byen
3. Byen og vandet
4. Masnedø
5. Ruinterrænet og Gåsetårnet
6. Kirkeengen

BEBYGGELSESMØNSTRE

7. Boulevardkvarteret
8. Riddergade- og Strandgadekvarteret
9. Oringe
10. Masnedø

BYARKITEKTONISKE ELEMENTER

11. Kirketorvet
12. Slotstorvet
13. Karolinegangen
14. Algade

Dominerende træk

Byen og landskabet (se side 13)

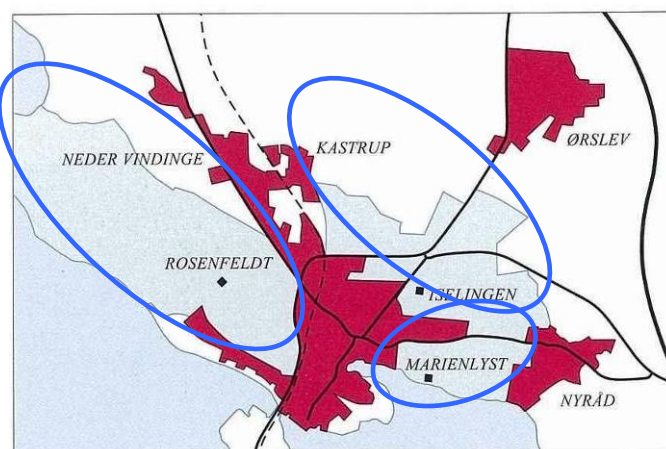
Vordingborg by ligger i et landskab, som opfyldes af tre moræner med mellemliggende lavninger. Den ældste bydel med Algade og borgen ligger på morænen, der skråner mod syd ned til lavningen, hvor stenalderhavet engang gik ind. På lavningen ligger Kirkeengen og Dyreengen op til den næste moræneryg, hvorpå kirkegårdene og Kirkeskoven ligger. Syd for denne moræne ligger endnu en lavning, hvor stadion er placeret.

Vordingborg by er tæt knyttet til både vandet og det omgivende landskab. Byen har ikke kunnet udvikle store boligområder på grund af de omgivende godslandskaber. Byudviklingen i form af boligområder har derfor fundet sted i tilknytning til de nærmeste landsbyer.

Lige op til Vordingborgs østlige del ligger de fredede jorder under Marienlyst Gods. Dette giver borgerne de bedst tænkelige muligheder for at være nær "naturen".



Byen ligger ned til vigen bag halvøen Oringe. I dag præges byens gamle havn, Nordhavnen, af de mange lystbåde.



Vordingborg by er næsten helt omgivet af sammenhængende jorder fra de tre godser, Rosenfeldt, Iselingen og Marienlyst.

Godserne omkring byen (se side 14)

Vordingborg er tæt omgivet af tre store godser, nemlig Rosenfeldt mod vest, Iselingen mod nord og Marienlyst mod øst. Mod nordvest ligger godset Rosenfeldt omgivet af store marker. Landskabet er kuperet, og markerne falder jævnt ned mod byen.

(...)

Mod øst afgrænses byen af det fredede område syd for vejen mod Nyråd. Landskabet er let kuperet og falder i bløde kurver mod Storstrømmen. To nord-sydgående alléer deler marklandskabet op. Den vestre fører direkte fra landevejen til hovedbygningen på Marienlyst. Øst for hovedbygningen ligger et stort sammenhængende skovområde, der danner afgrænsningen mod nord.

Der er en skarp grænse mellem markerne og bebyggelsen ved Drosselvej. Det fredede område og halvøen Oringe har et smukt landskabeligt samspil hvor skovklædte skrån timer danner baggrund og hvor der er udsyn til Storstrømmen og Falster. Alléer og skovbryn understreger de landskabelige rum mellem sammenhængende marker og Gåsetårnet og Oringes bygninger er synlige. Ved alléen til Marienlyst ligger det lille velproportionerede skovløberhus fra 1809 (Den røde Smedie). Mod øst står der på marken et vældigt, fritstående egetræ, et af de såkaldte "Krumme Ege".

Godserne omkring Vordingborg er på en måde en hindring for byens udvidelsesmuligheder; men de giver også enestående mulighed for at få nær kontakt med storslåede herregårdslandskaber og fornemme kulturværdier.

Byen og vandet (se side 15)

Vordingborg har fra gammel tid været overfartsby til Falster. Byen opstod godt beskyttet i vigen bag halvøerne Oringe og Masnedsund. I dag har den bredt sig over Masnedsund, Ore og delvist Masnedø og man oplever her den tætte relation til vandet. Også for foden af borgterrænet, i den gamle Nordhavn, er byens møde med vandet udpræget:

Ad Riddergade og Glambæksvej falder gaderne ned mod Nordhavnen; dette gælder også Østervej og Fasanvej. Fra disse fire gader er der udsigt mod havnen med Oringe som baggrund. Strandgade har havnebebyggelseskarakter med flere små slipper (kætter) ned mod selve havnepladsen. Havnen fungerer i dag næsten udelukkende som lystbådehavn, dog med mindre fiskejoller og dertil hørende skure. Når man opholder sig i eller ved Nordhavnen, er det let at forestille sig vandet gående helt op til ruinens voldbanke. Oringe opleves som den nære baggrund for havneudsigten, og Farøbroerne som den fjerne baggrund for udsigten over Storstrømmen mod øst; de lukker på sin vis for det helt vide perspektiv. I vigens bund standses perspektivet af

bebyggelsen omkring Marienberg skole og de nærliggende huse. Udsigten langs kystlinien mod øst præges af havnen (forgrund), Marienlyst (mellemgrund) og bugten bagved med det fjerne skovbryn ved Bakkebølle samt Farøbroen, der danner baggrund og slutter perspektivet. Set fra Slotsruinen er der både udsigt over og tæt kontakt til havnen og vandet.

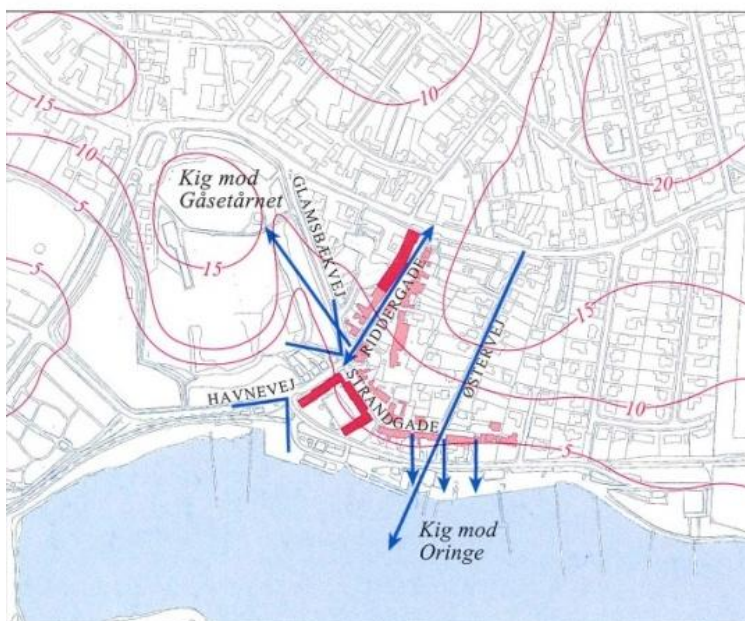
Det særlige forhold mellem by og vand er især udpræget ved Nordhavnen, hvor byen kommer helt ned til vandet og hvor der ikke er samme store skala i havnebyggeriet som ved Vordingborgs Sydhavn.



Bebyggelsesmønstre

Riddergade og Strandgadekvarteret

Riddergade og Strandgadekvarteret ligger syd for Algades østlige del og markerer sig ved det dramatiske fald mod Nordhavnen og sin tilknytning hertil. Glambæksvej, Havnevej, Strandgade og Riddergade er del af en sammenhængende bebyggelsesstruktur, som er karakteriseret ved sine lave, små bygninger der underordner sig det krumme gadeforløb og terrænfaldet. Det er i denne struktur man oplever at kvarteret er et af de ældre i byen. Her spiller forbindelsen til havnen sandsynligvis også en rolle. De to store boligbebyggelser, Strandgården og Brænderigården er meget dominerende indgreb i den ellers sarte bebyggelsesstruktur som adskiller sig især i skalaen.



Riddergade og Strandgadekvarteret

Glambæksvej

Glambæksvej er ensidigt bebygget med huse på østsiden, således at vestsiden, der udgør afgrænsningen mod ruinterrænet, er helt ubebygget. Bebyggelsen er noget opløst og afbrudt af store huller, hvilket skyldes, at den egentlig er bagstræde for Algade. De enkelte huse forekommer rigtige i karakter og proportioner i forhold til denne og den omgivende bydel. Gadeforløbet domineres og præges fuldstændig af slotsruinen og Gåsetårnet.

Riddergade

Riddergade er først og fremmest karakteriseret ved det store fald ned mod havnen, og man aflæser både i fortovets trappetrin og på husene den bratte stigning op mod Algade. Gadeflugten lukkes fint af Algade nr. 133 (Goldschmidts Hus); (...). Overfor Brænderigården ligger der i gadens øverste del et fint toetagers hus. Riddergade har fra ældre tid haft et lille parallelt højere liggende forløb, hvor husnumrene følger numrene i Riddergade.



Riddergade har et karakteristisk stejlt forløb, hvilket giver sig tilkende ved det terrasserede fortov

Signaturforklaring

Vordingborg
Kommuneatlas

Bevaringsværdige sammenhænge

side 12-27 og 33-43

	Dominerende bygningsværk
	Markant runskabende bebyggelse
	Højdekurver, 2,5 m
	Sigtelinie
	Udsigt
	Enkeltræ/Trærække
	Skov/Plantage/Krat
	Vej/Gade/Plads
	Jernbane
	Vand

Strandgade

Strandgade er karakteriseret af et langt, smalt gadeforløb, der forekommer lukket på grund af gadens krumning. Gaden er endvidere præget af terrænfald og niveauspring. Det er en smuk og helstøbt gade med et spændende forløb. Bebyggelsen er karakteriseret af små, lave huse med gode proportioner. Det tidligere Sømandshjem er trukket lidt tilbage fra gadeflugten, således at der dannes en lille plads foran bygningen. Strandgade nr. 9 er et markant hjørnehus, der ligger netop der, hvor Strandgade har et karakteristisk sving. Det er især denne beliggenhed, men også husets arkitektur og pæne proportioner i øvrigt, der bevirker, at dette hus er vigtigt i gadebilledet. Fra Strandgade er der flere gode kikker ad de karakteristiske "kætter" ned mod havnen. De fleste af bygningerne er gennem tiderne blevet moderniseret og istandsat.

Moderniseringen og istandsættelsen er ikke sket med materialer, farver og byggeteknik som dem der brugtes på husenes opførelsestidspunkt.



Strandgade har et fint, krumt forløb, der understøttes af de små, sammenbyggede huse

Mod nord ses Gåsetårnet som et markant fikspunkt.

På grund af terrænfaldet ses de forskudte tagflader stærkt i synsfeltet langs med gaderne. Det vil derfor være af stor betydning, om hustagene igen blev lagt med røde vingetegl. Ligesom det ville være smukt, om gaderne i dette ældre kvarter blev belagt med chaussésten.



Bevaringsværdige bygninger

Bygningsregistreringen er gennemført efter SAVE-metoden, jf. op. s. 12

Registreringen fastlægger for hver bygning en bevaringsværdi på en karakterskala fra 1 til 9, hvor 1 er den højeste værdi og 9 den laveste. På kortet er bevaringsværdierne vist i tre hovedgrupper:

Høj bevaringsværdi: bygninger med karaktererne 1, 2 og 3

Middel bevaringsværdi: bygninger med karaktererne 4, 5 og 6

Lav bevaringsværdi: bygninger med karaktererne 7, 8 og 9

Fastlæggelsen af en bygnings bevaringsværdi baserer sig på en række forhold, der vurderes for den enkelte bygning:

Den arkitektoniske værdi vedrører bygningens individuelle arkitektoniske kvalitet.

Den kulturhistoriske værdi vedrører bygningens alder og hvad den har været brugt til.

Den miljømæssige værdi vedrører bygningens betydning i forhold til omgivelserne.

Originaliteten vedrører bygningens fremtræden nu sammenholdt med det udtryk, den havde ved opførelsen eller i en tidligere periode.

Tilstanden vedrører den bygningsmæssige tilstand.

Bevaringsværdien er udtryk for disse kriteriers indbyrdes vægtning og betydning.

Bevaringsværdien er ikke et gennemsnit af vurderingen af de forskellige forhold, men bygger på individuel vurdering af de forhold, der vejer tungest for den enkelte bygning.

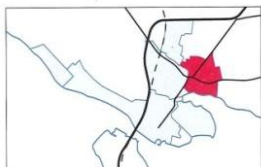
Bevaringsværdige bygninger

side 46-63

- Fredet bygning/Kirke
- Høj bevaringsværdi
- Middel bevaringsværdi
- Lav bevaringsværdi

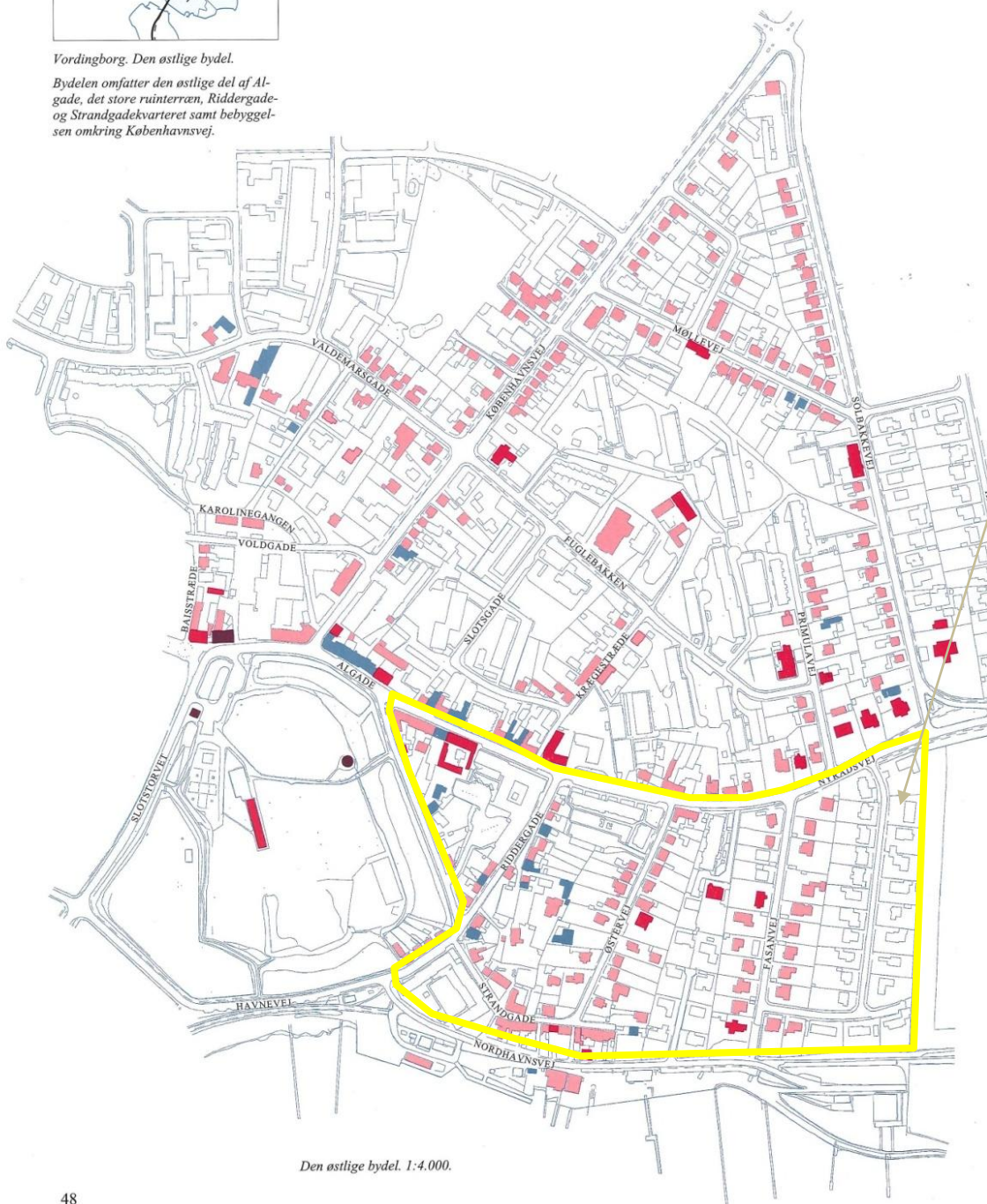
De i Kommuneatlasset beskrevne stilarter gennemgås i form af stilblade i Kulturarvsscreeningens 3. del. Her kan også findes vejledning i restaurering af bevaringsværdigt byggeri.

De her viste registreringer for Strandgadekvarteret er blevet opdateret og registreringerne af bevaringsværdige bygninger vil blive medtaget i del 3 af Kulturarvsscreeningen



Vordingborg. Den østlige bydel.

Bydelen omfatter den østlige del af Algade, det store ruinterren, Riddergade- og Strandgadekvarteret samt bebyggelsen omkring Københavnsvej.



Den østlige bydel. 1:4.000.

Bevaringsplanlægning

Det tidligere Vordingborg Kommune har et karakteristisk, varieret landskab, nære forbindelser med kysten, udstrakte moseområder og skovklædte højedrag i øst. Vordingborg by og landsbyerne har hver deres særpræg og Kommuneatlasen peger på en række af dem. Der beskrives karakteristiske landskabstræk, bymiljøer og bygninger og der gives eksempler på værdifulde forhold som bør styrkes og bevares

Atlasen er tænkt som en hjælp for kommunens planlæggere, når der fremover skal planlægges og administreres i kommunen. Det er vigtigt, at kommunens indbyggere, rådgivere og håndværkere får en forståelse for og et kendskab til den kulturarv og de specielle og væsentlige træk, som karakteriserer området. Til det brug er kommuneatlasen og resultaterne af registreringen et nyttigt redskab, der gør det muligt at se de store linier og sammenhænge.

Det er først og fremmest den enkelte husejer, der bør være opmærksom på den bygning, han har ansvaret for, hvordan den vedligeholdes, istandsættes og tilbygges eller ombygges. Her er hjælp at hente hos kommunens tekniske forvaltning eller hos lokale rådgivere. Skov- og Naturstyrelsen har desuden udgivet en serie informationsblade om bygningsbevaring.



Sammenfatning af materiale fra:

Områdebeskrivelse Vordingborg

Udarbejdet af Cowi i samarbejde med Vordingborg Kommune 2008

Gennemgået i 2013 i samarbejde med
Sydsjællands Museum

Oplæg til 17 områdebeskrivelser

I forarbejdet til kommuneplanen holdt Vordingborg Kommune 17 workshops (et i hvert lokalområde) i foråret 2008, hvor lokalråd og borgere blev præsenteret for en karakteristik af lokalområdet.

Karakteristikken af lokalområderne er udarbejdet af konsulentfirmaet Cowi A/S, som har gennemført en kortlægning og analyse af alle lokalområder ud fra GIS-analyser og ved besigtigelser (GIS står for Geografisk Informationsystem).

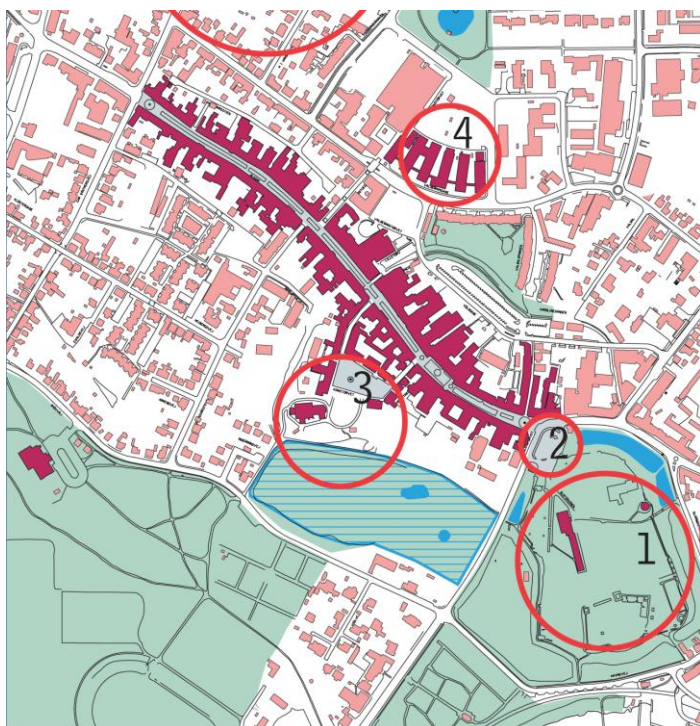
Beskrivelse af livet i lokalområderne bygger på fokusgruppeinterviews i hvert enkelt lokalområde i foråret 2008, hvor det har kunnet lade sig gøre og i enkelte tilfælde ved telefoninterviews af enkeltpersoner. Denne beskrivelse er således ikke en fyldestgørende beskrivelse, men er udtryk for det de interviewede personer lagde vægt på ved samtalen.

På workshopmøderne fik borgerne mulighed for at fremme deres ønsker til kommuneplanen fx. nyudlæg til boliger / erhverv, cykelstier, skovrejsning, kulturmiljøer mv.

Borgernes forslag er medtaget i hovedstrukturens mål og retningslinjer og / eller i rammerne for lokalplanlægningen i det omfang, det har været relevant i forhold til de emner, der reguleres gennem kommuneplanen og øvrige interesser, der skal varetages i planen. Borgernes ønsker kan ses på kommunens hjemmeside.

Denne områdebeskrivelse er et baggrundsnotat for kommuneplanens hovedstruktur og rammedel.

Middelalderbyen og bymidten



Bydele



Vordingborg – bymidten

Bymidten består af den oprindelige købstadsbebyggelse centreret omkring Algade. Kommer man fra øst, vil mødet med bydelen for de fleste ske ved synet af Gåsetårnet, der er et af de mest værdifulde eksempler på Vordingborgs betydelige kulturarv. Gåsetårnet ligger på den karakterfulde Slotsbanke (1), som er Vordingborgs fornemste parkområde. Herfra er der en enestående udsigt over Nordhavnen og Oringe.



Strandgade,
kig mod
nordvest

Den østlige del

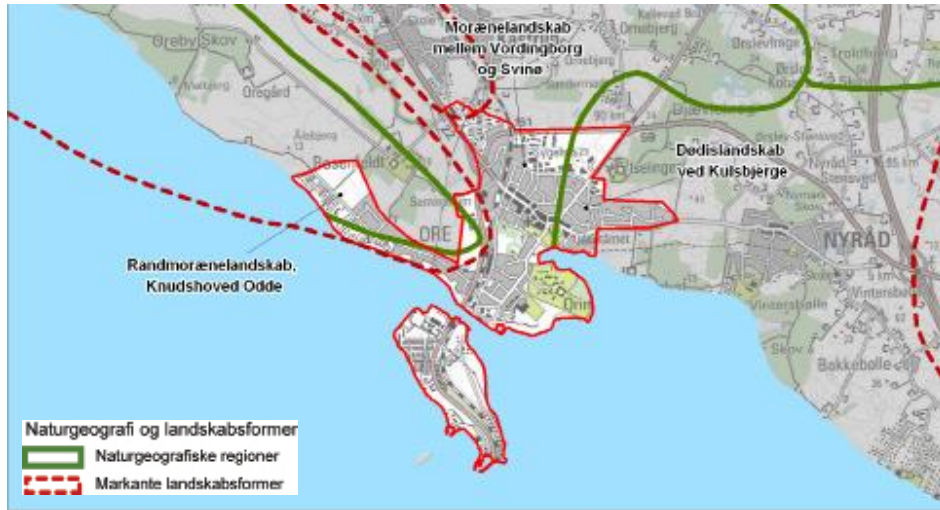
Øst for Slotsbanken og syd for den østligste del af Algade ligger Riddergade og Strandgadekvarteret, som et af de ældre kvarterer i Vordingborg. Kvarteret er karakteristisk ved det markante fald ned mod havnen, og består af lav bebyggelse med små huse, der følger sig efter terrænfaldet og gadernes krumme forløb (1).

Øst for Københavnsvej er bebyggelsen karakteriseret ved en del etagehusbebyggelser fra 50'erne og 60'erne samt nye parcelhuse nord for Nyrådsvej. Kvarteret syd for Nyrådsvej ned mod den gamle Nordhavn, Østervej og kvarteret ved Drosselvej, der markerer grænsen ud til det åbne land og godset Marienlyst, indeholder mange meget attraktive boliger af høj standard (2).



Riddergade

Landskab og oplevelsesværdier



Oplevelsesværdier og nærrekreation

Vordingborg har i forhold til mange andre byer usædvanlig gode muligheder for oplevelser og nærrekreation tæt på byen med parker, grønne områder, skove og kyststrækninger. Slotsbanken, der er fredet som fortidsminde, er byens fornemste nærrekreative parkområde med enestående landskabelig og kulturhistorisk værdi. Slotsbanken danner året rundt ramme om utallige besøg og arrangementer.



Beliggenheden ud til Storstrømmen giver mange nærrekreative muligheder for borgere og turister i form af badning, kajak, sejlads, fiskeri, ornitologi mv.

Voldgraven og østlig ende Algade



Nordhavnen



Helhedsplan for Vordingborg By

I både nyere og ældre tid har Vordingborg By haft rollen som regionalt kraft-center. For at sikre Vordingborg som regionalt kraftcenter og styrke byens position i det overordnede centerhierarki i Sjællandsregionen afholdt Vordingborg Kommune i 2008 en idékonkurrence om en helhedsplan for Vordingborg By.

I helhedsplanen er der i særlig grad lagt vægt på den fremtidige struktur, trafik og p-planer samt fortætnings- og bybygningsstrategier, herunder strategi for byens forskønnelse og benyttelse. I det følgende beskrives perspektiver for byudviklingen, baseret på det vindende projekt og de øvrige projektforslag i det omfang, de vurderes at bidrage til perspektiverne for udviklingen.

I nærværende Kulturarvsscreening beskrives nu ikke områdebeskrivelsens gennemgang af helhedsplanen for Vordingborg by da den aktuelle Helhedsplan som er politisk godkendt i 2013, har bygget videre og ajourført alle de tidligere planer.

Helhedsplan Vordingborg by

Udarbejdet af Udviklingsstaben Vordingborg Kommune 2012

Baggrund for helhedsplanen:

”Der er gennem tiden iværksat forskellige planer og projekter for at udvikle Vordingborg by. For den tidligere Vordingborg Kommune var der udarbejdet en masterplan, som bl.a. indeholdt en omfattende omdannelse af Sydhavnen fra erhvervshavn til attraktivt boligområde.

I 2008 gennemførte den nuværende Vordingborg Kommune en idékonkurrence for Vordingborg by, som blev vundet af Tegnestuen SLA med idéen om Vordingborgruten, der skulle binde byen sammen. Nogle af tankerne i vinderprojektet er blevet realiseret bl.a. på Slotstorvet og gennem områdefornyelsen af Algade og Voldgade. I borgerinddragelsesprocessen for disse projekter fik vi også en masse input, vi skal arbejde videre med. Endelig har Kommunalbestyrelsen i planstrategien, 2021PLAN, formuleret en vision og et fremtidsbillede for hele kommunen, ligesom der i planstrategien er formuleret en række mål for Vordingborg by.

Alle de tidligere planer og ideer for udviklingen af Vordingborg by samles nu i denne helhedsplan.”

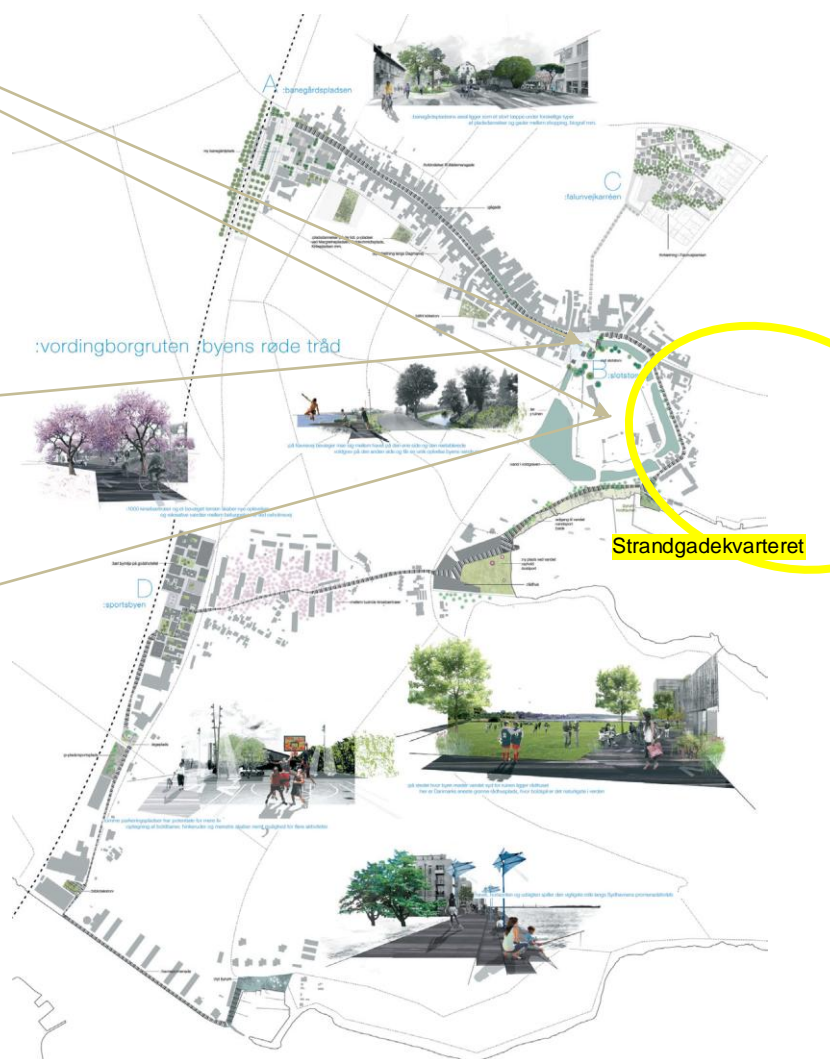


Fra Helhedsplanen vægtes her hvad der vurderes at have betydning for og indflydelse på Strandgadekvarteret og samtidig tager afsæt i et fokus på kulturarven.

Vordingborg Kommune har gennem de senere år igangsat en række byudviklingsprojekter, der skal bidrage til at udvikle byen og styrke tilgængeligheden, bymiljøet, oplevelsestilbuddene og handelen, for derigennem at skabe en attraktiv by at bo, arbejde og leve i.

Der er over de senere år gennemført og igangsat en lang række byudviklingsprojekter:

- Stationspladsen er blevet omdannet og forskønnet og der er skabt mange nye P-pladser.
 - Slotstorvet har gennemgået en større forvandling og fremstår nu som en stor og åben plads, der byder velkommen til byen såvel som til Danmarks Borgcenter.
 - Vordingborg Kommune er med i udviklingen af Danmarks Borgcenter, som bl.a. opfører en helt ny og arkitektonisk meget smuk udstillingsbygning på ruinterret.
 - Det nye statslige objektive borgerservicecenter "Udbetaling Danmark" er ved at etablere sig syd for lærer- og pædagogseminariet (UCSj) med mere end 200 arbejdspladser.
 - Områdefornyelsesprojekterne omkring Algade, Kirketorvet og Voldgade er blevet igangsat i sensommeren, og vil betyde en væsentlig forskønnelse og aktivering af dele af Algades bagside og dermed adgangen til bymidten.
 - Der arbejdes ligeledes på byomdannelse af rådhusgrunden og arealet ved Solbakken samt forskønnelse af Københavnsvej.
- Disse projekter indgår som en del af forudsætningerne i helhedsplanen. Lige som helhedsplanen også forholder sig til eksisterende og igangværende planer, som fx trafikplan, grønne udviklingsplaner.



Vordingborgruten; SLA, Vinderforslag

Historien og kulturarven binder byen sammen

Vordingborg by har en stærk og fremtrædende kulturarv med veldefinerede kulturmiljøer, som byen henter en del af sin identitet fra. Vordingborgs status som kongeby sætter sit tydelig spor i byen og på byens identitet. Især Gåsetårnet med den 18 ha store Slotsbanke (ruinterrænet), det smukke Kirketorvet, Oringepynten og flere fine og velbevarede boligkvarterer samt de karakteristiske herregårdslandskaber med 3 godser omkring byen, vidner om byens storhedstid som kongeby.

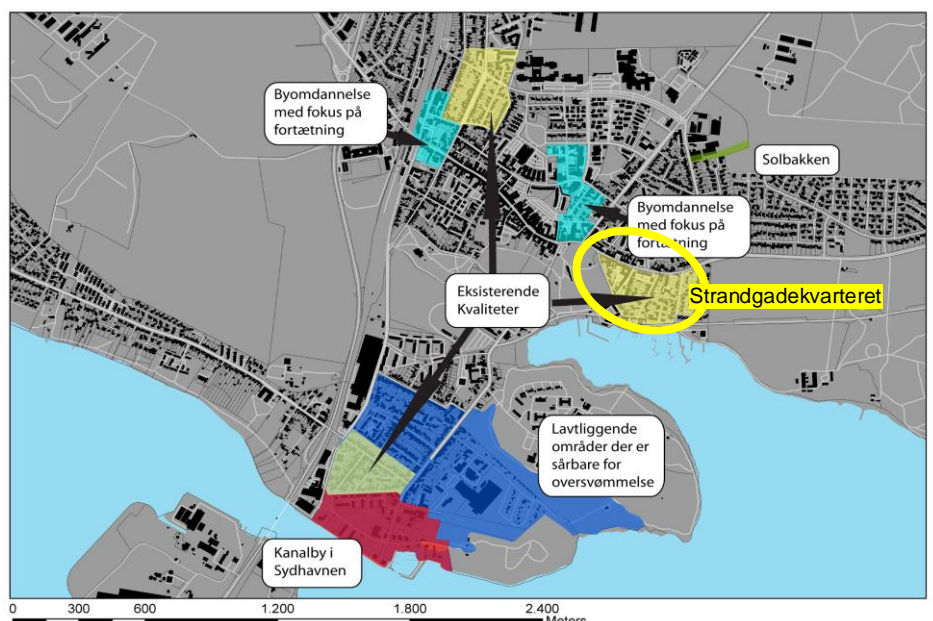
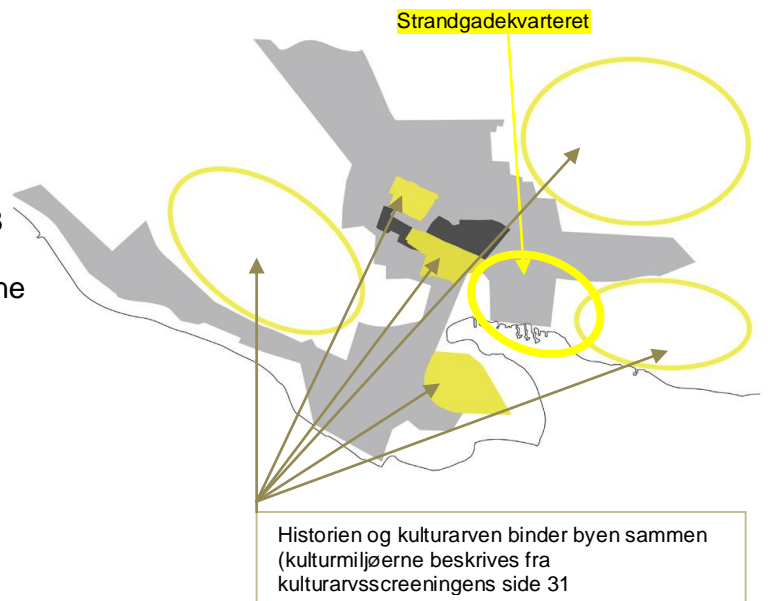
Vordingborg bys kulturarv er beskrevet nærmere i "Kommuneatlas Vordingborg" (1995) og i kulturarvskommuneprojektet "Vordingborg – historien lever" (2009).

I kommuneplan 2009-2021 er der udpeget 8 **kulturmiljøer; Vordingborg Middelalderby**, Oringe, Boulevardkvarteret, Masnedøfortet, Herregårdslandskab, Iselinge gods, Marienlyst og Rosenfeldt.

Kommunalbestyrelsen vil gennem denne helhedsplan og i den fremtidige planlægning og udvikling af byen arbejde for at styrke, tydeliggøre og brande byens historie og værdier og binde byen sammen i en fælles historie.

Mål

- Vordingborg by er karakteriseret ved attraktive boligområder af høj kvalitet, og nye boliger, der tilgodeser moderne familiers behov
- Bevaringsværdig bebyggelse og strukturer sikres ved mere oplysning og bevarende lokalplaner
- Boligudbygning sker første omgang ved fortætning og byomdannelse
- I forbindelse med boligudbygning og fortætning særligt i sårbare områder arbejdes der med nedsivning, vandforsinkelse og afledning af regnvand



Boliger - eksisterende kvaliteter

Maritime fritidstilbud

Vordingborg by har to lystbåde og fritidshavne; Vordingborg Nordhavn og Sydhavn, der som følge af deres beliggenhed og de maritime omgivelser har hver deres kvaliteter og muligheder, som bør udnyttes og styrkes i en funktionsopdeling af havnene. Begge havne skal generelt gøres mere attraktive og bruger og publikumsvenlige i respekt for det eksisterende havnemiljø.

Nordhavnen kan tilbyde faciliteter for de unge og aktiviteter og events, der understøttes af det smukke kystmiljø og det stille og lave vand. Det er aktiviteter indenfor kajak, kano og optimist sejlads, hvor Kommunalbestyrelsen i samarbejde med lokale foreninger på havnen vil arbejde for at oprette sejler-skoler – ikke mindst som sommerevents til turister.

Nordhavnen kan udvides på landsiden ved inddragelse af vejareal ved Havnevej og vejareal samt kørebane ved Nordhavnsvej til havneaktiviteter og ophold. Det nye maritime "rum" skal bidrage til at koble havnen sammen med Slotsbanken og Slotstorvet med kultur og handelsaktiviteter. I den østlige ende af havnepladsen kan der gives mulighed for autocamperparkering i sommermånederne med el- og vandudtag og mulighed for at anvende havnens bade- og toiletforhold samt mulighed for at spise på byens restauranter



Luffoto af Nordhavnen



Inventar der ville være fint til Nordhavnens miljø

Mål

- Vordingborg bys grønne og blå profil forstærkes og synliggøres.
- Naturen i byen formidles aktivt for at fremme forståelse og viden om dens betydning.
- Naturen, vandet og havnene integreres og aktiveres i bylivet og i byarkitekturen og bidrager til byens liv og identitet. Der er let adgang til de grønne områder og landskabet omkring byen via gode stiforbindelser.



Oplevelser i naturen

Den grønne kile

Syd for Algade udgør Slotsbanken, Kirkeengen, Kirkeskoven, Stadionområdet og Nordhavnsterrænet en af byens grønne kiler. Området fastholdes som byens grønne kerneområde med fokus på historien, formidling, rekreation og biodiversitet. Slotsbanken udvikles i overensstemmelse med planerne for Danmarks Borgcenter.

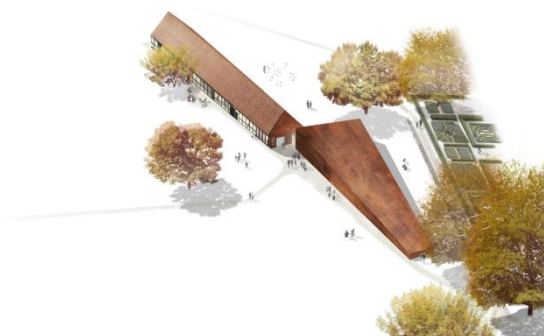


Borgcenter med vand i voldgraven

Danmarks Borgcenter og Slotstorvet skal skabe liv i byen

Gåsetårnet og Slotsbanken er Vordingborg Kommunes vartegn og tiltrækker årligt ca. 30.000 besøgende i Gåsetårnet i dag.

Gåsetårnet og Slotsbanken danner rammen om udviklingen af Danmarks Borgcenter – et markant historisk oplevelses- og forskningscenter på Slotsbanken. Borgcenteret er under realisering i samarbejde med bl.a. Museer.dk og med hjælp fra en række fonde, heriblandt Realdania. Danmarks Borgcenter bliver indviet i 2013 og er vurderet til at have et besøgs-potentiale på 150.000 besøgende årligt. Hele området samt den gamle retsbygning på Slotstorvet bliver revitaliseret med nyt velkomstcenter, udstillingshus, bearbejdet landskab og med vand i voldgraven, som det fremstod under Valdemar Atterdag.



Kommende udstillingsbygning på Slotsbanken

Gåsetårnet og Slotsbanken skal sammen med det nyomdannede Slotstov være et aktiv for byen som byens rekreative rum, med mulighed for byliv, rekreation og natur- og kulturoplevelser samtidig med at det giver viden om og forståelse for stedets historie.

På Slotstorvet kan der etableres en lang række aktiviteter og arrangementer som fx koncerter, filmforevisning diverse opvisninger, der kan drage fordel af det store åbne areal, mens der på Slotsbanken og langs voldgraven kan etableres siddepladser, hvorfra de smukke landskabelige omgivelser kan nydes. Slotstorvet og Slotsbanken kan også knyttes bedre sammen med byen gennem udsmykning og events i byen. Forestil dig fx julebelysningen i Algade fortsætte på Slotstorvet og op i trækrønerne på Slots-banken.

Den maritime turisme

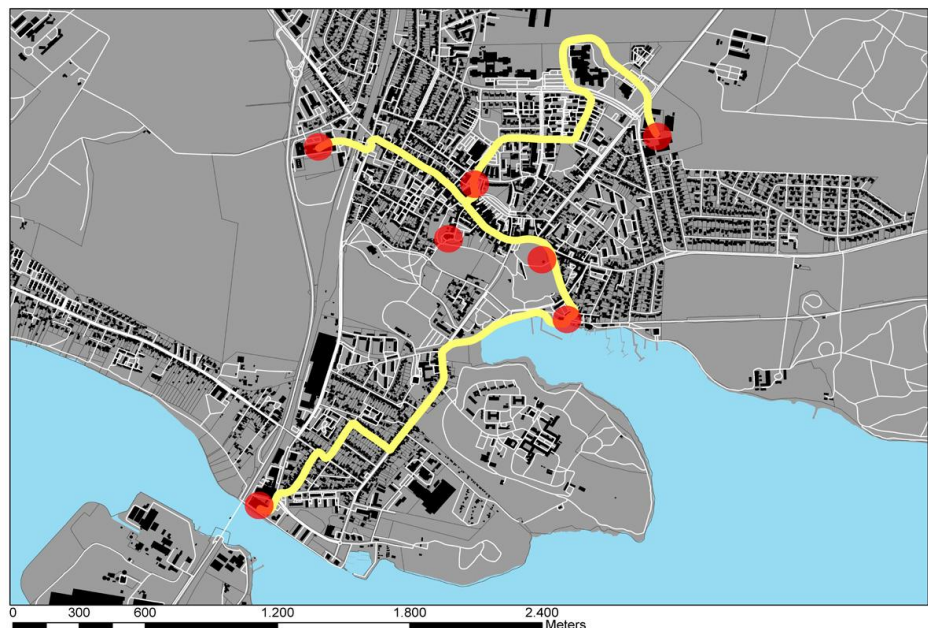
Vordingborg by skal være en god by for sejlere at "blæse inde i", fordi der er stort udbud af aktiviteter og oplevelser, inden vinden lægger sig og sejladsen kan genoptages. Vordingborg bys beliggenhed ved kysten kan i højere grad udnyttes til nye rekreative muligheder især med henblik på vandaktiviteter. Mulighederne for badning, kajaksejls, windsurfing, overnatning på kysten udvikles. Tilbuddene der udvikles til byens borgere skal også målrettes turister (se temaet Kultur- og fritidslivet).

Det gamle træskibsværft i Nordhavnen kan omdannes til arbejdende værksted/museum til produktion af "Vordingborgjollen", en kopi af den jolle, der blev fundet i Voldgraven under restaureringen af denne. Jollen stammer fra slutningen af 1300-tallet og formidler historien fra middelalderen til i dag, kystfiskeri og transport via søvejen. I tilknytning til jollebyggeriet kan det gamle elværk på Færggårdsvej evt. indrettes som jollemuseum i kombination med vandrehjem. Sydhavnen er honnørkaj – når kongefamilien besøger byen, og her arbejdes der for at mindre krydstogtskibe kan lægge til kaj.

Bedre forbindelser

Der findes allerede i dag et veludbygget net af gode stiforbindelser og vandreruter til og langs med kysten, som er samlet i et kort over bynære vandreruter. Stiforbindelserne kan udbygges med en rekreativ kulturmiljørute (som opfølgning på "Vordingborgruten fra idékonkurrencen). Den nye Vordingborgrute skal binde byen sammen, med formidling og oplevelser undervejs i tilknytning til byens vigtigste brands og historie sammen (naturen, kysten, kulturen, bymidten og historien) og derved bidrage til en fælles forståelse og fortælling om byens historie og identitet – både for borgere og turister.

For at forbedre oplevelsesmuligheder og fremkommeligheden for byens turister, skal der arbejdes for etablering udlejning af bycykler flere steder i byen fx fra Vordingborg st., Danmarks Borgcenter, Nordhavnen og Sydhavnen, Turister og besøgende skal kunne cykle byen tyndt, løbe på aktivitetsområdet eller rundt på byens mange stier, gå i træningscenter, benytte en af strandene ved godt vejr, - og fx at gå i svømmehal, prøve parkour, streetpoweraktiviteter, gå på museum, gå i biografen eller høre børnekoncert på Biblioteket, hvis vejret ikke er det bedste. Selvfølgelig med overnatningsmuligheder tæt til oplevelsesstederne.



Nyfortolkning af Vordingborgruten



Definition og beskrivelse af begrebet

Kulturmiljø

Fra Wikipedia, den frie encyklopædi

Kulturmiljø er et nyere [etnologisk](#) begreb, der anvendes ved beskrivelse af kulturhistoriske sammenhænge i by og på land. Begrebet er opstået som følge af et behov for en [holistisk](#) anskuelse af samspillet mellem del og helhed og vidner desuden om et videnskabeligt paradigmeskift fra en [essentialistisk](#) til en [konstruktivistisk](#) tilgang til kulturarv og kulturhistorie.

Som erstatning eller supplement til den traditionelle isolerede anskuelse af enkeltdele, eksempelvis en enkelt fredet historisk bygning, præsenterer kulturmiljøbegrebet en synsmåde, hvor bygning og omverden ikke kan adskilles, men indgår i en dynamisk helhed, der er under stadig forandring (eksempelvis opførelse af et højhus som nabobygning til den fredede bygning). fortalere for kulturmiljøbegrebet vil hævde, at metoden bedre forklarer den reelle oplevelse af kulturarven og bedre kan beskrive forandringer i det fysiske miljø. Omvendt har begrebet også en elasticitet, der gør grænserne for kulturmiljøerne diffuse og subjektive.

Kulturmiljø-tænkningen har inspireret [SAVE](#)-metoden og dermed kortlægningen af kulturmiljøer i de såkaldte [kommuneatlas](#) (siden omdøbt til først [kulturmiljøatlas](#) og siden [kulturarvsatlas](#)).

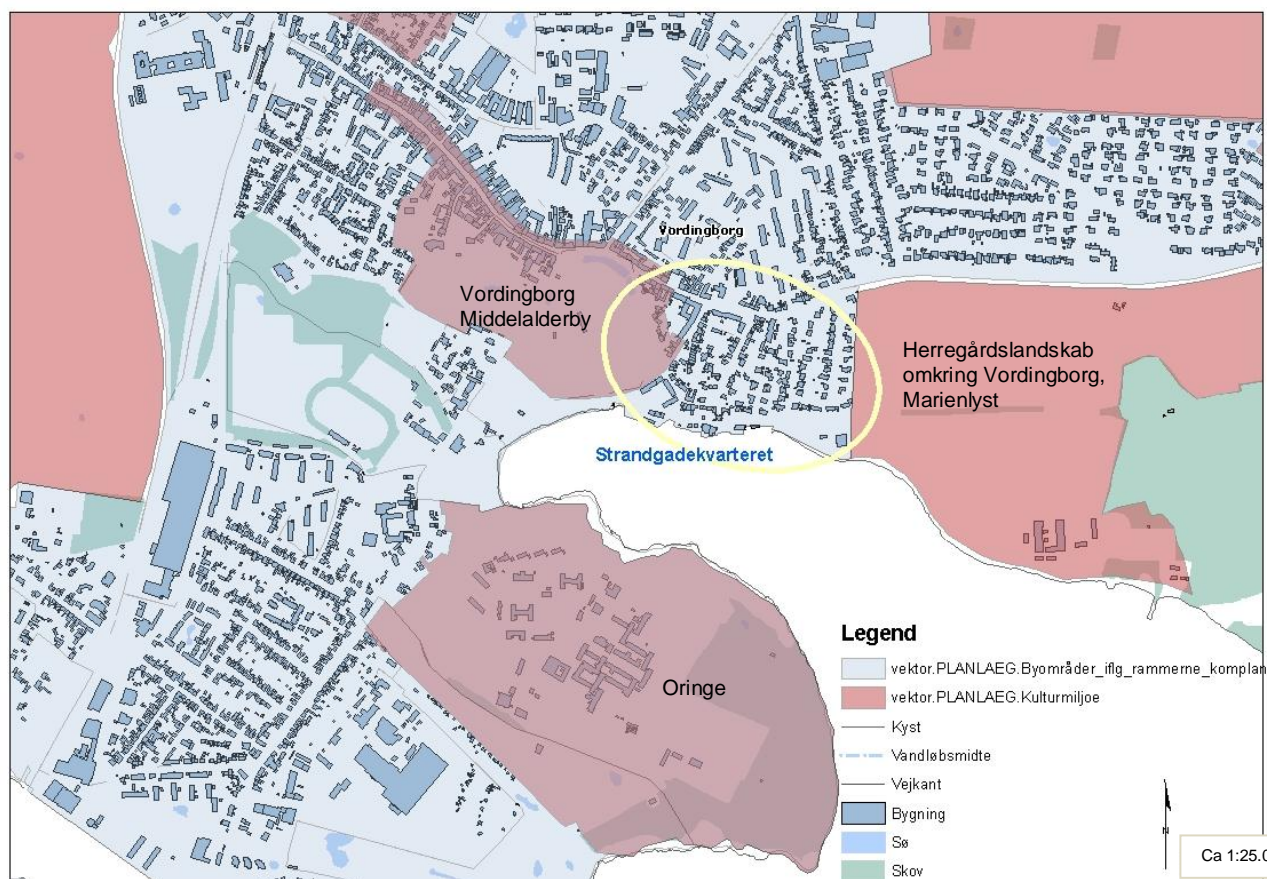
Registrerede kulturmiljøer som er relaterede til Strandgadekvarteret i Vordingborg fra

KOMMUNEPLAN 2013

Vordingborg Kommune 2009-2021

Lokalområder, Kulturmiljøer,

<http://www.kommuneplan.vordingborg.dk/cms/site.aspx?p=22995>



Vordingborg middelalderby

Landskab: Strukturer på tværs
af landskabet/kysten

Tema: Bystruktur, voldsted

Tid: Middelalderen



Middelalderens konger havde ingen fast residensbolig, men rejste rundt mellem de forskellige rigsborge for at holde sammen på riget. Vordingborg var en af de borge der blev flittigst besøgt, hvilket vidner om den betydning stedet havde i middelalderen.

I den tidlige middelalder, som var en livlig og fremgangsrig tid, finder byen sin form og en markant byvold med tilhørende grav danner mod vest byens grænse.



På Valdemar Atterdags tid omlagdes byen, og de endnu eksisterende lange smalle grunde, der fra Algade når bykernens ydre grænse mod nord og syd, er resultatet af denne omlægning. Vordingborgs eneste bevarede middelalderkirke er Vor Frue Kirke beliggende på Kirketorvet. Kirken har fine kalkmalerier malet af "Hellig Tre Kongermesteren", som også har udsmykket Hellig Tre Konger kapellet i Roskilde Domkirke.



Frem til reformationen havde Vordingborg endnu en kirke, Andreas Kirken, som lå på selve Slotsbanken. I middelalderen har der også været klostre – i 1253 blev der oprettet et Sortebrødre kloster i byen.

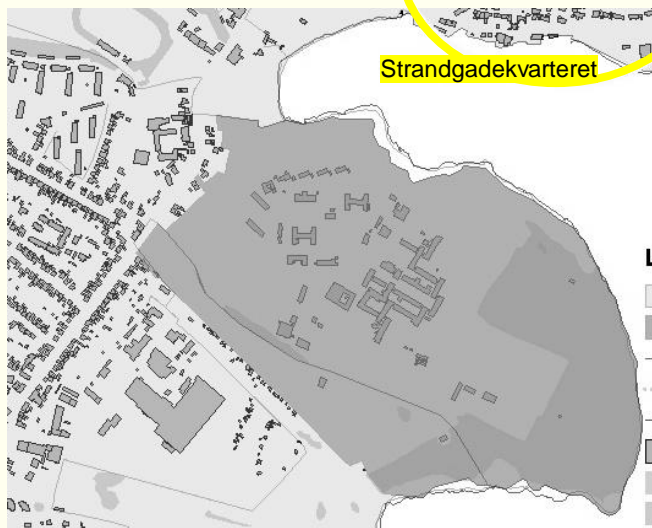
Gåsetårnet, som fuldførtes i 1362, står i dag som monument over Vordingborgs storhedstid. Tårnet er – ifølge tidlige historieskrivere – bygget af Valdemar Atterdag.

Oringe

Landskab: Strukturer på tværs af landskabet

Tema: Sygehus m. parkanlæg

Tid: 1840-i dag



Oringe blev opført i 1857 som hospital for sindslidende. Det oprindelige bygningsanlæg fra 1857 bestod af 19 bygninger, som dannede et symmetrisk, herregårdslignende anlæg. Arkitekten var Gottlieb Bindsbøll. Visse af bygningerne er fredet. Anlægget var oprindeligt strengt aksefast – bygget med en mands- og en kvindeside, nedrivninger og ombygninger har senere forstyrret denne struktur.

Naturen var en vigtig del af hospitalets behandling. Vandringer i parken ved Oringe styrkede kroppen og blev anset for at have en beroligende effekt. Beplantning afskærmede parken fra

omverdenen og gjorde den overskuelig for patienterne. Sammen med hospitalets bygninger og andre anlæg udgør det opdelte og afskærmende parkanlæg et vigtigt element i den kulturhistoriske helhed.

Hospitalet var bestemt til 120 patienter, men med tanke på udvidelse. Sit maksimale omfang nåede Oringe i 1925, hvor hospitalet var en selvforsynende lille by med 798 patienter som indbyggere.

Det blev samtidig Vordingborgs største arbejdsplads.



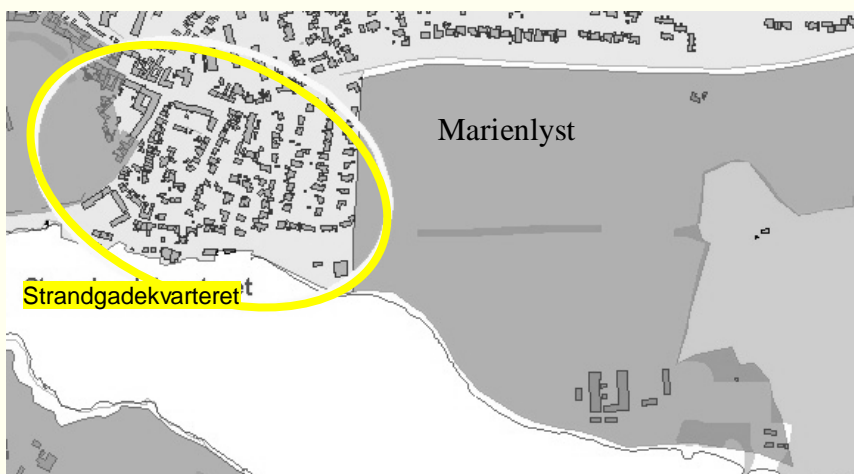
Herregårdslandskab omkring Vordingborg

Landskab: Ager

Tema: Landbrug og bebyggelse

Emne: Hovedgårde og godslandskaber

Tid: 1770-1780



Op til slutningen af 1700-tallet var Sydsjælland en del af Kronens ryttergodt, men i 1774 sælges det hele på en stor auktion på Vordingborg Slot. Området deles op i 12 stykker/godser og sælges til private. Lige omkring byen lå Vordingborg Slots ladegård, som blev delt og solgt som to godser, og det er de godser, som bliver til Rosenfeldt og Iselingen. Køberen er i begge tilfælde Reinhard Iselin, og Rosenfeldt er opkaldt efter slægtens stamby Rosenfeld, og Iselingen direkte efter hans slægtsnavn.



Marienlyst

Marienlyst er en herregård, der blev udstykket som parcel fra hovedgården Iselingen i 1787. Marienlyst ligger smukt i et skrånende terræn ud til syd-kysten, øst for Vordingborg, ved indsejlingen til Nordhavn. Marienlyst blev bygget af Christian Frederik E. Rantzau og har siden i mange generationer været ejet af familien Wassard. Hans Wassard ejede godset fra 1810-1839. Hans enke opkaldte et æbleeftersin afdøde mand.





Tidslinje

I samarbejde med
Berit Christensen, museumsinspektør, Nyere Tid, Museerne Vordingborg
Else Gade Gyldenkerne, Arkivleder, Vordingborg Lokalthistoriske Arkiv

**Nedslag på historiske
momenter der har
størst betydning for byen**

Riddernes stræde

På Peder Resens kort fra ca. 1660 består Vordingborg stort set kun af borgen, kirken og hovedgaden. Men øst for borgen fører en vej ned til havnen. Den benævnes Ridderstredet – vore dages Riddergade. Den lille gade har formentlig altid været forbindelse mellem by og havn. Interessant er det, at vejen allerede på det tidspunkt er delt i to "ben", som den også er i dag på grund af højdeforskellene.

Kortet viser også en lille husrække kaldet "Strandhusene", tæt ved vandet. Der har vi starten på vore dages Strandgade.

Resten af området er ubebygget, og udgravninger viser ingen tegn på, at der har været bebyggelse i middelalderen.

Strandgade

Strandgade er en af de oprindelig gader i kvarterer. Beliggenheden helt tæt på havnen betød, at det især var søfolk og fiskere, som boede i de mange små huse. Gaden var ikke præget af velstand – man havde mange børn, og man boede tæt sammen i husene. Den gamle Sømandsstiftelse ligger i gaden, som også tidligere havde et fattighus. Fra Strandgade går der små gennemgangs-stræder ned til havnen, som kaldes "kætter". Kun en af kætteerne har navn, nemlig den østligste: Johan Augusts Kætte.

Østergade og teglværket

Fra sidst i 1800-tallet lå der et teglværk i området. Det havde egen udskibningsbro i Nordhavnen. Da teglværket lukkede i 1917 gav det plads til Østergade.

Riddergade og Strandgade findes allerede i 1660



På Peder Resens kort findes
Ridderstrædet, delt i to "ben"
Samt Strandhusene

Riddergade og Strandgade bebygges
mere

GNU Free Documentation
License,
attribute to: Rosenzweig

I Riddergade, ved siden af "Det
Skæve hjørne, etableres byens
fattiggård

Der er teglværk ved det
nuværende Østergade

Værtshus og fattiggård

På hjørnet af Riddergade og Algade lå indtil 1920 beværtningen Det skæve Hjørne. Da det blev revet ned, opstod i stedet Hotel Riddersminde, som havde udskænkning og "lette damer" på førstesalen. Ejendommens nabo var fra 1864 Vordingborgs fattiggård. Fattiggården blev nedlagt i 1933 og ombygget til pensionistlejligheder. Begge ejendomme blev nedrevet i 1972 for at give plads til Brænderigården.

Slotsstationen

I 1897 blev der åbnet en jernbanestrækning fra Vordingborg til Kalvehave. Slotsstationen lå ved Nordhavnen indtil banen lukkede i 1959 og stationsbygningen blev revet ned. Skinnerne blev også fjernet, og en ny vej, Nordhavnsvej, blev anlagt i stedet.

Nordhavnen

En beskrivelse fra 1896 siger om havnen, at den "i de senere Aar er bleven uddybet og i det hele taget betydelig udvidet, men den er bestandig kun af meget ringe Betydning for Byen og Skibsfarten, da de fleste Fartøjer, der har Forretning paa Vordingborg, lægger til i den langt større og bedre Havn ved Masnedsund." L.P. Poulsen: Vordingborg og Omegn

Fra 1864 til 1933 lå Vordingborgs fattiggård i Riddergade



Nordhavnen er uddybet og udvidet

Slotsstationen etableres

Riddergade terrænreguleres

Der er flere mindre erhverv og 2 købmænd i Strandgade/Riddergade

Riddergade

Riddergade er også en af de helt gamle gader. Den er karakteriseret af et stejlt fald ned mod havnen, og ved at den deler sig i to. Tidligere var Riddergade faktisk endnu stejlere. Der er blevet jævnet af vejen, og derfor ligger husene på særligt den vestlige side af vejen en del højere end vejens niveau. I Riddergade har der tidligere boet håndværkere og arbejdsmænd, og ligesom i Strandgade har der boet mange sammen i de små huse, og høns og grise var der også plads til. Op igennem 1900-tallet var der også en del mindre erhverv som systue, rulleforretning, tømrerværksted og cykelsmed i gaden, ligesom der i hver ende var en købmandsforretning.

Strandgården

På hjørnet af Strandgade og Riddergade lå den gamle Strandgård. Det var oprindeligt en almindelig gård, men omkring år 1900 mistede den jorden, og den blev efterhånden udlejningsejendom. Børnene herfra blev kaldt "strandgadebisserne". Gården blev revet ned i 1957 for at give plads til den nye Strandgård, som er almennyttigt boligbyggeri.

I 1900-årene bor der op til 7 personer i en 2-værelseslejlighed i Riddergade og Strandgade



Der bor op til 7 personer i de små 2-værelseslejligheder i Strandgade/Riddergade

Strandgården mister sin Jord og bliver udlejningsejendom

Landets første "Forplejningsstation For vejfarende" oprettes i fattiggården

Sygehuset i Riddergade omdannes til plejehjem

Fattiggård og sygehus

Riddersmindes nabo i Riddergade var byens fattiggård og sygehus. Fattiggården var oprindelig en opdragelsesinstitution for folk, der ikke kunne ernære sig selv. En skønsom blanding af gamle, originaler og vagabonder.

I 1902 blev landets første "Forplejningsstation for vejfarende" oprettet her. Den tilbød mad og natteleje til omvandrende håndværkere i håb om at undgå, at de tiggede og drak i byen.

Sygehuset bestod blot af to sengestuer, hvor patienterne blev tilset af byens praktiserende læger. I 1916 havde byen fået et nyt sygehus og afdelingen i Riddergade blev omdannet til plejehjem.

Fattiggården blev nedlagt som institution i 1933 og ombygget til små 1- og 2- værelseslejligheder for "rentenydere", dvs. pensionister, men stedet vedblev at huse de lidt skæve eksistenser.

Riddersminde og fattiggården blev sammen med en række andre ejendomme revet ned i 1972 for at give plads til det kommunale byggeri Brænderigården, opkaldt efter en af de nedrevne ejendomme i Algade. Her er der nu beskyttede boliger og dagcenter for ældre, så hjørnet er nok knap så livligt som før.

I 1917 lukkes teglværket og Østergade begynder at opstå



Teglværket lukkes

Det skæve hjørne nedrives,
Hotel Riddersminde etableres

Fattiggård og sygehus
I Riddergade nedlægges;
der indrettes pensionist-
lejligheder

Acciseboden købes af kommunen
Og bebos af opsynsparret for Gåsetårnet
Strandgården opføres

Glambækvej og Accissehuset

Oprindeligt var Glambækvej bare en smøge, med baghuse til husene i Algade. I "Algade-enden" af vejen ligger det såkaldte "Accisse-hus". Der er dog intet der tyder på, at det rent faktisk har været en accissebod. Det blev købt af kommunen i 1950'erne og stillet til rådighed for det ægtepar, som havde opsyn med Gåsetårnet. Fra 1979 og til 1994 var det turistkontor for så at fungere som lokalarkiv, men i 2006 flyttede arkivet til Kulturarkaden, og nu er huset i privateje.

Riddergade 12

Huset med tårnet er Riddergades øverste hus. Det blev opført af manufakturhandler Ladhoff, som havde forretning på Algade. Han interesserede sig for astronomi, og byggede derfor tårnet på.

Fra 1988 – 2009 fungerede det som bofællesskab for psykisk udviklingshæmmede og er nu i privateje.

Omkring årsskiftet 2001 kom tårnet i fare: Amtet, som ejede huset, ville rive det ned. Men efter en ihærdig kampagne fra borgere og bevaringsforening, blev det i stedet renoveret, og fik bl.a. sprossede vinduer igen.

I 1959 nedlægges Slotsstationen og Nordhavnsvej anlægges



Slotsstationen nedlægges og
Bygningen rives ned. Nordhavnsvej bliver anlagt

Brænderigården opføres

1979-94 er der turistkontor i Accissehuset

1988-09 er der et amtsligt
botilbud for udviklingshæmmede
I Riddergade 12

1994-06 er der
Lokalarkiv i
Accissehuset

Epilog:

Det skæve skurs historie

Fra Vordingborg Lokalhistoriske Arkiv om *det skæve skur* på Nordhavnen

I 1937 var der tre fiskere, Harald, Svend og Duval Hansen som fiskede fra Vordingborg. Fangsten blev solgt til en opkøber for små penge.

Fiskernes koner Carla, Rosa og Rasmine syntes at man fik for lidt for fangsten og foreslog mændene, at man opførte et salgssted, hvor konerne ville sælge fangsten til byens borgere.

Der var i forvejen et røgeri på havnen, der ejedes af Klinke. Salget gik så godt, at man fusionerede med røgeriet og salget flyttedes til det nuværende fiskesalgssted.

Det skæve skur blev nu brugt til opbevaring af grej fra fiskerfartøjerne og olietønder med brændstof.

Efterhånden faldt skuret mere og mere sammen på grund af manglende vedligeholdelse, og havneudvalget besluttede at rive det ned.

Den daværende havnefoged, Arne Martins, var ikke enig i den beslutning da han havde erfaring med, at skuret var en del af miljøet og bænken, som stod ved skuret, blev brugt som sladrebenk. Han besluttede at forsøge at lade nogen af de lokale fiskere overtage det og renovere det, men det lykkedes ikke.

Han besluttede derefter at overtage det selv og renovere det, og fik havneudvalgets godkendelse. I sit otium bruger han det nu til lidt hobbyaktivitet, såsom træskæring, maleri m.v.



